

LA PERSÉVÉRANCE ET LA RÉUSSITE ÉDUCATIVE DES ÉLÈVES AUTOCHTONES

Actions et perspectives

SELON LES PLUS RÉCENTES STATISTIQUES AU QUÉBEC, LA POPULATION SCOLAIRE AUTOCHTONE C'EST...

16 384

élèves au total, dont...

14 520

élèves à l'éducation préscolaire, à l'enseignement primaire et secondaire qui fréquentaient, en 2017-2018, des écoles des commissions scolaires crie, Kativik ou de l'École des Naskapiés (MEQ, 2021),

1 864

élèves à l'éducation préscolaire, à l'enseignement primaire et secondaire qui fréquentaient, en 2017-2018, des écoles hors communauté publiques ou privées¹ (MEQ, 2021);



Un nombre d'élèves autochtones en hausse depuis les 10 dernières années;

25

langues autochtones identifiées comme langue maternelle au Québec (Statistique Canada, 2016);

24

communautés autochtones représentées dans les écoles provinciales (Lévesque *et al.*, 2015);

74

écoles préscolaires, primaires et secondaires fréquentées par des élèves autochtones (MEQ, 2021).

¹ Il est à noter que ces données sont fragmentaires puisque la plupart des élèves autochtones fréquentant le système scolaire québécois ne sont pas déclarés comme tels.

Les élèves autochtones évoluent dans un univers scolaire complexe et fréquentent différents types d'établissements d'enseignement. Afin de mieux prendre en compte les besoins de ces élèves et les réalités sociales et culturelles de leur communauté, les acteurs scolaires peuvent s'appuyer sur trois principes pour orienter leurs actions et encourager les pratiques soutenant la réussite éducative et la persévérance scolaire des élèves autochtones.

EN CONTEXTE ÉDUCATIF AUTOCHTONE, CERTAINES NOTIONS ONT UNE SIGNIFICATION ET UNE PORTÉE DIFFÉRENTES.

La persévérance peut signifier...

- Poursuivre des apprentissages, même si le parcours scolaire choisi ne cadre pas avec le cheminement régulier.

La réussite peut signifier...

- La capacité à développer des compétences et à les mettre en pratique dans un contexte de vie personnelle et communautaire.



Principes pour guider les actions

PARTICIPATION ÉGALITAIRE AUX PRISES DE DÉCISION

Une prise de décision partagée privilégie la prise en compte des enjeux et des défis spécifiques aux communautés autochtones impliquées. Leur apport favorise la mise en œuvre de solutions avec un potentiel d'impact élevé et contribue au développement d'un sentiment positif au sein de la communauté à l'égard du système d'éducation, ce qui favorise un meilleur maillage entre les acteurs au cœur de la réussite éducative des jeunes autochtones.

VALORISATION ET INTÉGRATION DES PERSPECTIVES AUTOCHTONES

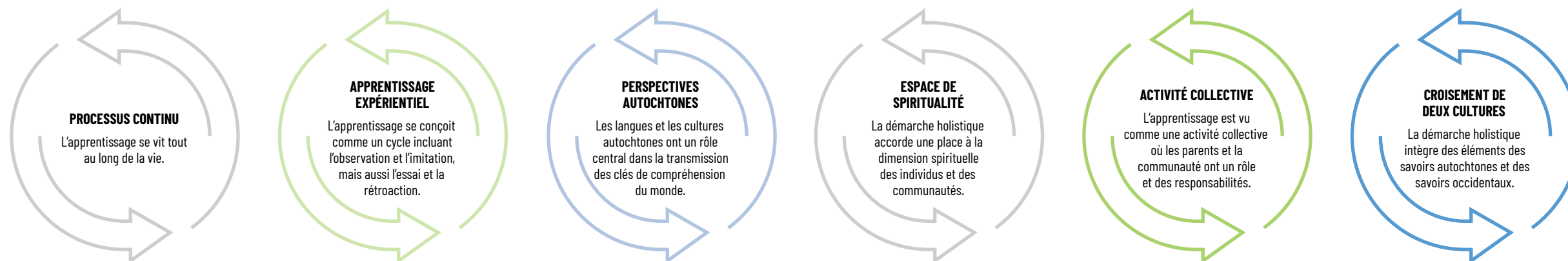
Une plus grande intégration de la vision holistique portée par nombre de communautés autochtones contribue à une meilleure adaptation des écoles aux rythmes et aux modes d'apprentissages autochtones. Valoriser les perspectives autochtones se traduit aussi par l'introduction de contenus relatifs à l'histoire ainsi qu'aux cultures autochtones dans les curriculums et les programmes.

IMPLANTATION DE SOLUTIONS ADAPTÉES À CHAQUE CONTEXTE

Considérant la grande diversité sociale et culturelle des communautés autochtones au Québec, aucune solution unique et généralisante n'est efficace. Favoriser des solutions adaptées aux réalités et aux besoins des communautés visées est donc essentiel.

UNE DÉMARCHE HOLISTIQUE

En contexte éducatif autochtone, une vision holistique de l'apprentissage peut être privilégiée. Cette démarche est basée sur six principales composantes dans lesquelles les dimensions physique, spirituelle, émotionnelle et intellectuelle des individus sont prises en compte (Capon, 2008; repéré dans Lévesque *et al.*, 2015).



LA PERSÉVÉRANCE ET LA RÉUSSITE ÉDUCATIVE DES ÉLÈVES AUTOCHTONES

Contextes d'apprentissage et pratiques porteuses

Le parcours scolaire des élèves autochtones est influencé par de multiples contextes culturel, social et économique. En effet, plusieurs facteurs influencent la réussite éducative et la persévérance scolaire de ces élèves :

- Des facteurs externes associés à des conditions socioéconomiques;
- Des facteurs systémiques ou structurels, comme les impacts des dynamiques interculturelles en contexte minoritaire;
- Des facteurs spécifiques à chacune des communautés autochtones, par exemple l'éloignement géographique.

À ce titre, ces facteurs se manifestent dans les communautés autochtones de différentes manières.

Apprentissages souvent effectués dans une langue seconde.



Peu de ressources humaines et matérielles pour l'enseignement de langues et de contenus autochtones.



Faible présence de référents culturels ou linguistiques autochtones dans les matières scolaires enseignées.



Faible connaissance des méthodes d'apprentissage autochtones dans les écoles provinciales.



Bris possible de continuité lors de la transition vers des établissements situés en dehors des communautés autochtones.



Peu ou pas de liens entre l'école et la communauté, incluant certains piliers des savoirs autochtones.

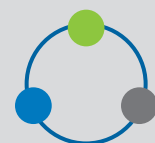


COMMENT PASSER DES PRINCIPES À L'ACTION ?

Depuis plus d'une vingtaine d'années, de nombreuses initiatives locales ont vu le jour. Elles ont permis de mieux cerner et définir les conditions favorables à la réussite éducative et à la persévérance scolaire des jeunes Autochtones au Québec.

Valorisation et intégration des perspectives autochtones

Implantation de solutions adaptées à chaque contexte



Participation égalitaire aux prises de décision

Une récente synthèse de connaissances donne des exemples de pratiques porteuses (Lévesque *et al.*, 2015) qui laissent une plus grande place aux perspectives autochtones.

Apprentissage de la langue



Soutenir l'apprentissage des langues maternelles et introduire un bilinguisme équilibré.



Valoriser les langues autochtones dans toutes les matières scolaires, dont les sciences.



Former le personnel scolaire aux approches holistes et aux modes d'apprentissage autochtones.



Mettre en place des conditions pour un meilleur recrutement et pour la rétention de personnel scolaire autochtone et allochtone.



Évaluer en harmonie avec les cultures autochtones, comme en adoptant des pratiques qui mobilisent l'oralité.



Intégrer des activités d'apprentissage hors classe, centrées sur la mise en pratique des connaissances et des compétences.



Privilégier la mise en pratique des connaissances et des compétences des élèves dans différents environnements.



Favoriser le tutorat ainsi que d'autres formes d'accompagnement individuel.

Relations école-famille-communauté



Faire participer les aînés aux activités scolaires, car ils possèdent des savoirs sur les langues et les cultures autochtones.



Impliquer les parents et la famille élargie, en tant que réseau de soutien des élèves, par exemple, par la création de comités de parents.

Les contenus présentés sont tirés de :

Lévesque, Carole; Polèse, Geneviève; de Juriew, Dominique; Labrana, Rolando; Turcotte, Anne-Marie et Chiasson, Stéphanie. (2015). *Une synthèse de connaissances sur la réussite et la persévérance scolaires des élèves autochtones au Québec et dans les autres provinces canadiennes*, Cahiers DIALOG [Rapport de recherche], 2015-01, INRS - Centre Urbanisation Culture et Société; Réseau DIALOG, Montréal.

Ministère de l'Éducation. (2021). *Bulletin statistique. L'éducation des populations scolaires des communautés autochtones du Québec en 2017*, Gouvernement du Québec.

Moldoveanu, Mirela. (2017). *Pratiques de socialisation utilisées auprès d'élèves issus de l'immigration récente et d'élèves autochtones du primaire : comparaison internationale* [Rapport de recherche], Université du Québec à Montréal.

Rahm, Jérôme. (2020). *Un projet collaboratif avec les jeunes inuits, leurs familles et communautés : la persévérance scolaire sous l'angle des pratiques éducatives informelles, de la recherche scientifique communautaire et des cheminements éducatifs* [Rapport de recherche], Université de Montréal.

Statistique Canada. (2016). *Recensement de la population, 2016. Proportion de la population selon la langue maternelle déclarée, pour différentes régions au Canada*.

UNE COLLABORATION DE :



CTREQ
Le centre de transfert
pour la réussite
éducative du Québec



Québec

Les rapports de recherche de Rahm (2020) et Moldoveanu (2017) ont été réalisés dans le cadre du Programme de recherche sur la persévérance et la réussite scolaires (PRPRS) du ministère de l'Éducation (MEQ), géré en partenariat avec le Fonds de recherche du Québec - Société et culture (FRQSC).