



Rapport annuel 2020-2021



**La réussite éducative dans
une société en transition :**

innovation sociale et agilité

Table des matières

Mot de la présidence	4
Mission.....	5
Vision	5
Valeurs.....	5
Coup d'œil sur la dernière année	6
1 ^{re} orientation : Accroissement de la synergie.....	7
2 ^e orientation : Évolution des pratiques.....	12
3 ^e orientation : Mise en valeur de l'expertise	43
Communications dans les événements.....	46
Activités réalisées	46
Formations offertes	46
Participations diverses.....	47
Équipe.....	49
Conseil d'administration.....	51
Membres associés.....	53
Des chercheurs associés de partout au Québec	55

Mot de la présidence



L'année 2020-2021, tout comme celle qui l'a précédée, a été particulière en raison du contexte pandémique, mais le Centre de transfert pour la réussite éducative du Québec (CTREQ) a su naviguer avec agilité et garder le cap malgré les eaux troubles!

Grâce **aux nombreux efforts** déployés par toute l'équipe, par le conseil d'administration et par les partenaires impliqués de près ou de loin, le CTREQ a maintenu ses actions et ses collaborations, notamment avec le réseau de l'éducation qui, lui aussi, n'a pas pu échapper à cette année houleuse remplie de changements. Le CTREQ et tous ses collaborateurs ont su une fois de plus faire **preuve d'innovation, de créativité et d'adaptation** pour composer avec le quotidien dans une société en pleine transition.

En plus de donner un aperçu de l'évolution de **plusieurs projets d'envergure** du CTREQ, ce rapport annuel vous permettra d'en découvrir de nouveaux, ce qui démontre le souci du CTREQ de poursuivre ses efforts afin de développer en continu des projets qui répondent aux besoins et aux aspirations des acteurs des milieux. Vous prendrez également connaissance au fil de ces pages que les projets touchent une grande diversité de thématiques associées à des enjeux importants en réussite éducative et pour la société (la collaboration, l'inclusion, le développement durable, l'intelligence artificielle, le numérique, etc.) Le CTREQ aime demeurer agile et ouvert pour s'adapter aux besoins et aux réalités de ses partenaires.

Cette année, le CTREQ a également participé à différentes consultations, comme celle menée par le ministère de l'Économie et de l'Innovation (MEI) en vue de la prochaine *Stratégie québécoise de recherche et d'innovation (SQRI)*, entre autres avec la production d'un mémoire. Il a aussi participé aux *Rendez-vous sur la réussite : l'éducation au-delà de la pandémie* du ministère de l'Éducation (MEQ) et au *Chantier sur la réussite en enseignement supérieur* du ministère de l'Enseignement supérieur (MES).

Nous tenons à féliciter chaleureusement l'ensemble des acteurs du milieu de l'éducation pour avoir surmonté de main de maître les nombreux défis de l'année 2020-2021. Un merci particulier aux membres du conseil d'administration, aux partenaires ainsi qu'aux membres et aux chercheurs associés du CTREQ pour votre confiance qui permet au CTREQ d'être une référence crédible et notoire au sein du réseau de l'éducation en matière de transfert et d'innovation! Un merci spécial à l'équipe du CTREQ pour son travail soutenu au quotidien.

Nous espérons que la lecture de ce rapport annuel sera des plus agréables et qu'elle vous permettra de découvrir l'ampleur de nos actions menées en collaboration avec nos partenaires.

Bonne lecture!

Linda St-Pierre
Présidente-directrice générale

Sylvie Thériault
Présidente du conseil d'administration



Mission

Le CTREQ a pour mission de contribuer à l'innovation et au transfert de connaissances issues de l'alliance de la recherche et de l'expérience afin de stimuler la réussite éducative au Québec.



Vision

Le CTREQ veut être le lieu d'expertise et de référence incontournable en mobilisation des connaissances afin d'accentuer le développement d'une culture scientifique et d'innovation éducative essentielle à l'évolution de la société.



Valeurs

Les valeurs du CTREQ sont la collaboration, la créativité et le professionnalisme.

Coup d'œil sur la dernière année



118
CHERCHEURS
ASSOCIÉS



27
PROJETS EN COURS
DE RÉALISATION



152
PARTENAIRES
DE PROJETS



9
PROJETS
TERMINÉS



54
MEMBRES
ASSOCIÉS



32
ÉTUDIANTS ET
STAGIAIRES IMPLIQUÉS
DANS LES PROJETS



822 955
VISITES SUR LES SITES WEB
DU CTREQ ET DU RIRE



36 083
ABONNÉS AUX DIFFÉRENTS
RÉSEAUX SOCIAUX
DU CTREQ ET DU RIRE

82 252
TÉLÉCHARGEMENTS



Première orientation

Accroissement de la synergie

Accroître la synergie entre les acteurs de la recherche, du terrain et les organisations dans une perspective interpersonnelle, interorganisationnelle, interordre et intersectorielle pour la réussite éducative.

OBJECTIF : Contribuer à la dynamique de réseaux formels et informels et d'espaces de réflexion et d'innovation.

« Bien que le format virtuel ait été priorisé en raison du contexte pandémique, la synergie, quant à elle, a bel et bien été réelle! Le contexte pandémique a permis au CTREQ de s'adapter et de trouver des solutions innovantes en matière d'échanges et de collaboration. »

- LINDA ST-PIERRE, PRÉSIDENTE-DIRECTRICE GÉNÉRALE, CTREQ

COLLABORATION AVEC DIFFÉRENTS GROUPES ET DIVERSES ORGANISATIONS

« Pour le CTREQ, la collaboration avec différents groupes et différentes organisations est essentielle pour enrichir la réflexion, le partage et faciliter le transfert de connaissances et l'innovation. Le développement de nouveaux projets favorise l'établissement de nouveaux partenariats. »

– LINDA ST-PIERRE, PRÉSIDENTE-DIRECTRICE GÉNÉRALE, CTREQ

Description du projet

Chaque année, le CTREQ accorde une attention particulière au développement et à la consolidation de **multiples collaborations avec différents groupes et diverses organisations**. Ces collaborations peuvent notamment prendre la forme de participation à des comités et à des groupes de travail.

Fait saillant

Le CTREQ s'est impliqué au sein de plusieurs conseils d'administration. Il a aussi participé à des rencontres diverses et à des comités afin de maintenir des liens avec ses partenaires et ses collaborateurs.

Exemples de groupes et d'organisations avec qui le CTREQ collabore

Humanov-is, Territoires innovants en économie sociale et solidaire (TIESS), Réseau québécois en innovation sociale (RQIS), Carrefour éducation, Centre de recherche et d'intervention sur la réussite scolaire (CRIRES), Club des six, Comité de l'éducation d'Éducaide, Comités d'engagement pour la réussite (Centre de services scolaire [CSS] des Découvreurs et CSS Beauce-Etchemins), Lab-École, Équipe RENARD, Chaire-réseau de recherche sur la jeunesse du Québec, Pôle régional pour l'enseignement de la science et de la technologie (PREST), Québec Innove (maintenant intégré au Conseil de l'innovation du Québec), Réseau québécois pour la réussite éducative, etc.

JOURNÉES DE RÉFLEXION SUR L'UTILISATION DE LA PROGRAMMATION INFORMATIQUE EN CONTEXTE SCOLAIRE

« Ce fut un plaisir de collaborer avec des acteurs de la recherche et de la pratique afin de croiser les expertises de chacun et de réfléchir à des recommandations à l'image d'une grande variété d'acteurs. »

- CLAUDIA RUEL, DIRECTRICE DU DÉVELOPPEMENT ET DES PARTENARIATS, CTREQ

Description du projet

Dans le cadre du Plan d'action numérique en éducation et en enseignement supérieur, une mesure aborde le développement de l'usage pédagogique de la programmation dans les écoles. Afin d'obtenir des **recommandations illustrant à la fois les pensées des acteurs du milieu de l'éducation et les résultats de la recherche à ce sujet**, le ministère de l'Éducation (MEQ) a mandaté la chercheuse Sylvie Barma pour l'organisation des *Journées de réflexion sur l'utilisation de la programmation informatique au primaire et au secondaire*. Cette dernière a demandé la collaboration du CTREQ afin de réfléchir à ces journées et de les organiser.

Fait saillant

Cette démarche réflexive a permis de **regrouper plus d'une cinquantaine d'acteurs de l'éducation** (recherche et pratique) durant quatre demi-journées. Elle a mené à la **formulation de recommandations** et à un rapport faisant état de l'ensemble de la démarche.

Réalisations et résultats

- Idéation et planification de quatre demi-journées de réflexion
- Animation des journées de réflexion et soutien technique
- Création de différents sondages d'appréciation et analyse des réponses
- Soutien pour la rédaction du rapport final

PARTENAIRE FINANCIER

MEQ

PARTENAIRES DE RÉALISATION

MEQ; Université Laval

ENTENTE

MEQ

COMITÉ DE PROJET

Claudia Ruel, CTREQ; Manon Légaré, MEQ; Nathalie Payer, MEQ; Saralou Beaudry-Vigneux, CTREQ; Sylvie Barma, Université Laval

CHERCHEUSE

Sylvie Barma, chercheuse titulaire, Université Laval

ÉTUDIANTS

Baccalauréat : Frédéric Gilbert, Université Laval; Laurie Savard, Université Laval; Marie Rheault-Leclair, Université Laval; Jean-Michel Doucet, Université Laval
Maîtrise : Francis McNicoll, Université Laval; Nathaniel Brochu, Université Laval; Christian Collin, Université Laval; Aude Gagnon-Tremblay, Université Laval
Doctorat : Mélanie Gauthier, Université Laval

ANIMATION DU COMITÉ DE CONCERTATION POUR LE TRANSFERT DE CONNAISSANCES EN ÉDUCATION

« Le comité de concertation est un lieu d'échange qui regroupe une belle diversité d'acteurs intéressés par le transfert de connaissances. ».

LINDA ST-PIERRE, PRÉSIDENTE-DIRECTRICE GÉNÉRALE, CTREQ

Description du projet

Le CTREQ est responsable de l'animation du Comité de concertation pour le transfert des connaissances en éducation et des groupes de travail liés à ce dernier. Ce comité est composé de représentants des milieux gouvernemental, collégial et universitaire, des centres de services scolaires, de parents et de la communauté. Il vise à **développer une culture de la recherche, du transfert et de la mobilisation des connaissances.**

Fait saillant

La dernière année aura permis de réaliser un **atelier délibératif sur les impacts de l'enseignement à distance**. Cette activité, en plus de permettre la formulation de recommandations sur le sujet, aura donné l'occasion aux membres d'expérimenter une nouvelle activité de transfert de connaissances.

Réalisations et résultats

- Préparation et tenue d'un atelier délibératif et tenue de quatre rencontres virtuelles avec les membres
- Consultation auprès des membres quant à des pistes d'action concrètes pour la concrétisation de certaines recommandations issues de l'atelier délibératif
- Réflexion en comité pour la tenue d'un 5^e Symposium et soumission au ministère de l'Éducation d'une proposition officielle dont le financement a d'ailleurs été obtenu

PARTENAIRES (ORGANISATION DE PROVENANCE DES MEMBRES DU COMITÉ)

Association des doyens et directeurs pour l'étude et la recherche en éducation au Québec (ADEREQ); Association québécoise des cadres scolaires (AQCS); Association pour la recherche au collégial (ARC); Carrefour de la réussite au collégial; Conseil supérieur de l'éducation (CSE); Centre de services scolaire (CSS) des Chics-Chocs; CTREQ; Fédération autonome de l'enseignement (FAE); Fédération des comités de parents du Québec (FCPQ); Fédération des centres de services scolaires du Québec (FCSSQ); Fédération des professionnelles et professionnels de l'éducation du Québec (FPPE-CSQ); Fédération québécoise des directions d'établissement d'enseignement (FQDE); Fonds de recherche du Québec – Société et culture (FRQSC); Fédération des syndicats de l'enseignement (FSE-CSQ); ministère de l'Éducation (MEQ); Regroupement des organismes communautaire de lutte au décrochage (ROCLD)

COMITÉ DE CONCERTATION

Caroline Bélanger, MEQ; Marie-France Laurin, Carrefour de la réussite au collégial; Serge Striganuk, ADEREQ; Luc Chrétien, CSS des Chic-Chocs et AQCS; Lynn Lapostolle, ARC; Suzanne Mainville, CSE; Sophie Massé, FPPE-CSQ; Ariane Ménard, FRQSC; Nathalie Morasse, FCSSQ; Simon Beaudin, ROCLD; Marie-Claude Rodrigue, MEQ; Josée Roy, FAE; Linda St-Pierre, CTREQ; Isabelle Tremblay-Chevalier, FSE-CSQ; Hervé Charbonneau, FCPQ; Hélène Bossé, FQDE

COLLABORATION AVEC LE RÉSEAU PÉRISCOPE – RÉSEAU DE RECHERCHE SUR LA PERSÉVÉRANCE ET LA RÉUSSITE SCOLAIRES

« La persévérance et la réussite scolaires sont des enjeux importants en éducation. Par l'entremise de cette collaboration avec le réseau PÉRISCOPE, le CTREQ contribue à aider le milieu lorsqu'il s'agit de prendre des décisions éclairées par rapport à ces enjeux. »

– LINDA ST-PIERRE, PRÉSIDENTE-DIRECTRICE GÉNÉRALE, CTREQ

Description du projet

Le réseau PÉRISCOPE est un **réseau de recherche sur la persévérance et la réussite scolaires** (Plateforme d'Échange, de Recherche et d'Intervention sur la Scolarité, la Persévérance et la Réussite). Il vise à **susciter** un approfondissement et un enrichissement des perspectives de recherche sur la persévérance et la réussite scolaires et à **encourager** davantage de synergie entre les acteurs.

Fait saillant

Malgré la situation particulière provoquée par la pandémie, la collaboration avec le réseau PÉRISCOPE a été des plus fructueuses comme le démontrent les nombreuses diffusions.

Réalisations et résultats

- Collaboration pour la réalisation d'une conférence de consensus sur le numérique
- Participation à des rencontres, à des panels, à des activités et à divers comités tels qu'ICI-PRS
- Diffusion de **sept articles** et de **quatre dossiers thématiques** sur le numérique en collaboration avec le RIRE

PARTENAIRES

Centre de recherche et d'intervention sur la réussite scolaire (CRIRES) et autres partenaires

CHERCHEURS

Plus de 80 chercheurs membres du réseau PÉRISCOPE

COMITÉ

Comité de direction (CoDIR); ICI-PRS (Infrastructure d'information, de coopération, de collaboration, de coordination et d'intégration pour la persévérance et la réussite scolaires)



Deuxième orientation

Évolution des pratiques

Stimuler l'évolution des pratiques innovantes, pertinentes et efficaces pour la réussite éducative, l'intégration harmonieuse des jeunes dans la société et l'apprentissage tout au long de la vie.

OBJECTIF : Collaborer à l'avancement des savoirs et des savoir-faire et au renforcement de la capacité d'agir des acteurs et des organisations, ainsi qu'à une amélioration continue des processus de transfert et d'innovation.

« Pour le CTREQ, l'innovation et le transfert de connaissances sont des clés dans la recherche de solutions aux besoins et aux aspirations des acteurs en réussite éducative. Ce sont des leviers pour composer avec les différents enjeux de société. »

– LINDA ST-PIERRE, PRÉSIDENTE-DIRECTRICE GÉNÉRALE, CTREQ

Association à des projets de recherche

De plus en plus de chercheurs prennent contact avec le CTREQ lors de la rédaction d'une demande de subvention afin de prévoir explicitement, dès le départ, la place que prendra le transfert de connaissances dans leur projet de recherche.

PROJET DE TRANSFERT D'UN MODÈLE D'AMÉLIORATION CONTINUE EN ÉDUCATION DÉVELOPPÉ AU CENTRE DE SERVICES SCOLAIRE DE LA RÉGION-DE-SHERBROOKE

Description du projet

Ce projet visait à développer un outil pour évaluer le **développement d'une culture d'amélioration continue** au sein du Centre de services scolaire (CSS) de la Région-de-Sherbrooke, de **produire des outils pour soutenir le développement** de la culture d'amélioration continue pour les CSS et, enfin, **d'expérimenter la transférabilité des outils et un modèle de déploiement** dans d'autres CSS du Québec.

Fait saillant

L'année 2020-2021 a permis de finaliser les derniers détails de la production et d'en faire la diffusion.

PARTENAIRES DE RÉALISATION

CSS de la Région-de-Sherbrooke; Université du Québec à Trois-Rivières (UQTR)

PARTENAIRE FINANCIER

Fondation Lucie et André Chagnon

CHERCHEURS

Alain Huot et Pascal Forget, Université du Québec à Trois-Rivières

COLLABORATEURS

Daniel Gaudreau, retraité CSS de la Région-de-Sherbrooke; André Lamarche, retraité, CSS de la Région-de-Sherbrooke; Éric Leclerc, CSS des Premières-Seigneuries; Marc-André Petit, CSS Marie-Victorin (à confirmer)

ENTENTE

Fondation Lucie et André Chagnon, CSS de la Région-de-Sherbrooke et UQTR

COMITÉ DE PROJET

Christian Provencher, Carl Mercier, Lisa Rodrigue et Mélanie Laroche, CSS de la Région-de-Sherbrooke; Alain Huot, UQTR; Pascal Forget, UQTR; Isabelle Pontbriand, CTREQ

LA SEXUALITÉ CHEZ LES ADOLESCENTS, LES ADOLESCENTES ET LES JEUNES ADULTES PRÉSENTANT UN TROUBLE DU SPECTRE DE L'AUTISME (TSA)

« Ce fut un plaisir de travailler avec Humanov-is. Cette collaboration entre organismes de liaison et de transfert en innovation sociale (OLTIS) permet d'aborder des perspectives complémentaires qui, après, se reflètent dans des productions dynamiques et accessibles. »

– JULIE GOULET-KENNEDY, CONSEILLÈRE EN TRANSFERT ET INNOVATION, CTREQ

Description du projet

La prise en considération du profil des adolescents et des adolescentes ainsi que des jeunes adultes présentant un TSA représente un défi supplémentaire et illustre la nécessité d'une collaboration entre des acteurs d'horizons professionnels différents.

Le projet de recherche intitulé *Portrait des enjeux liés à l'épanouissement sexuel des jeunes présentant un trouble du spectre de l'autisme : besoins, soutien et défis* mené par Marie-Hélène Poulin, professeure à l'Université du Québec en Abitibi-Témiscamingue (UQAT), aura un effet structurant pour le milieu concerné.

Fait saillant

Le CTREQ s'est uni à Humanov-is pour contribuer à la réalisation d'un plan de transfert pour le projet de recherche et à la production d'outils utiles pour les milieux.

Réalisations et résultats

- Conception d'un guide réflexif : *Éducation à la sexualité : Prendre en considération certaines caractéristiques des jeunes autistes*
- Conception d'une vidéo d'animation de type « vrai ou faux » en lien avec la sexualité des adolescents et des adolescentes ainsi que des jeunes adultes présentant un TSA. Serez-vous en mesure de reconnaître le vrai du faux?
- Écriture et publication d'un article sur le site du CTREQ : *L'éducation à la sexualité accessible à tous les élèves*

COLLABORATEURS

Maude Perreault, jeune ayant un TSA; Martine Nobert, Stéphanie Mitleman, Suzie Matteau et Isabelle Hénault, sexologues; Véronique Longtin, conseillère experte en troubles graves du comportement

PARTENAIRES FINANCIERS

Fonds de recherche du Québec – Société et culture (FRQSC); ministère de l'Éducation (MEQ)

PARTENAIRES DE RÉALISATION

Humanov-is, Université du Québec en Abitibi-Témiscamingue (UQAT); Université du Québec à Trois-Rivières (UQTR); Université du Québec en Outaouais (UQO); Fédération québécoise de l'autisme; MEQ

CHERCHEURS

Marie-Hélène Poulin, UQAT; Ève-Line Bussière, Suzie

McKinnon, Christian Joyal, Germain Couture et Julie Carpentier, UQTR; Claude Normand et Stéphanie Fecteau, UQO

ENTENTE

Humanov-is et UQAT

COMITÉ DE PROJET

Marie-Hélène Poulin, chercheuse principale, et Jean Proulx, coordonnateur projet de recherche, UQAT; Gabrielle Sabbagh, Réseau national d'expertise en trouble du spectre de l'autisme (RNETSA); Martine Gauthier et Pascale Castonguay, ministère de l'Éducation (MEQ); Maude Perreault, jeune ayant un TSA; Jo-Ann Lauzon, Fédération québécoise de l'autisme; Martine Nobert, Suzie Matteau, Stéphanie Mitleman et Isabelle Hénault, sexologues; Jean-François Gagnon, Humanov-is; Julie Goulet-Kennedy, CTREQ

AMÉNAGEMENT FLEXIBLE

« Le projet sur l'aménagement flexible, un projet où l'innovation s'intéresse autant au contenant qu'au contenu. »

RENÉE BÉDARD, CONSEILLÈRE EN INNOVATION ET EN TRANSFERT, CTREQ

Description du projet

Le projet a permis de développer **deux outils de transfert concernant une recension d'écrits, une étude descriptive et une étude exploratoire** réalisées sur le thème de **l'aménagement flexible**. Il s'agit d'une première collaboration officielle avec Jonathan Bluteau, professeur à l'UQAM.

Fait saillant

L'objectif du projet est d'informer différents acteurs du milieu de l'éducation sur les connaissances issues de ces recherches.

Réalisations et résultats

- Précision des besoins avec le chercheur
- Idéation et réalisation d'une vidéo de type *sketchnote* (croquis-note) et conception d'une affiche montrant le résultat final de la vidéo

PARTENAIRE DE RÉALISATION

Université du Québec à Montréal (UQAM)

PARTENAIRE FINANCIER

Conseil de recherches en sciences humaines

CHERCHEUR

Jonathan Bluteau, professeur, UQAM

ENTENTE

UQAM

COMITÉ DE PROJET

Renée Bédard, CTREQ; Jonathan Bluteau, UQAM

PETAPAN

« C'est un bonheur d'avoir collaboré avec les partenaires du projet Petapan pour la conception d'outils de transfert qui mettent de l'avant les contenus clés du rapport de recherche. Dans ce projet, j'ai eu la chance de côtoyer des gens de cœur qui souhaitent s'unir et avancer ensemble pour soutenir la réussite des élèves autochtones en milieu urbain. »

– SARALOU BEAUDRY-VIGNEUX, CONSEILLÈRE EN TRANSFERT ET INNOVATION, CTREQ

Description du projet

Dans la mouvance des initiatives engagées pour mettre en place les conditions favorables à la persévérance scolaire et à la réussite des élèves autochtones, le projet Petapan, réalisé au Centre de services scolaire des Rives-du-Saguenay (CSSRDS), a permis la **rédaction d'un rapport de recherche** qui présente **des exemples de pratiques développées** par des gestionnaires, des enseignantes, des intervenants et des partenaires autochtones.

Fait saillant

Afin que les données recueillies au sein de ce projet soient partagées avec le plus grand nombre d'acteurs possible, **les instigateurs ont souhaité collaborer avec le CTREQ** à la conception et à la réalisation d'outils de transfert.

Réalisations et résultats

- Analyse des besoins de transfert et rédaction d'une proposition qui répond aux besoins des partenaires
- Conception et réalisation d'une synthèse et d'un napperon en coconstruction

COLLABORATEURS

Isabelle Boivin, directrice aux Services éducatifs jeunes, Centre de services scolaire des Rives-du-Saguenay (CSSRDS); Claudette Awashish, directrice du Centre d'Amitié autochtone du Saguenay (CAAS); Kate Bacon, coordonnatrice du secteur langues, cultures et éducation, CAAS; Émilie Lavoie, directrice, écoles Des Quatre Vents et La Carrière; Stéphanie Guay, travailleuse sociale, école Des Quatre Vents

PARTENAIRES FINANCIERS

Université du Québec à Chicoutimi (UQAC); CSSRSD

PARTENAIRES DE RÉALISATION

CSSRDS; Université du Québec à Chicoutimi (UQAC)

CHERCHEUSE

Christine Couture, professeur au Département des sciences de l'éducation (UQAC)

ENTENTE

UQAC et CSSRDS

COMITÉ DE PROJET

Christine Couture, professeure au Département des sciences de l'éducation (UQAC); Saralou Beaudry-Vigneux, conseillère en transfert et innovation (CTREQ); Emmanuelle Arousseau, professionnelle de recherche, UQAC

Projets

CONFÉRENCE DE CONSENSUS SUR LE NUMÉRIQUE

« Le CTREQ est fier de pouvoir organiser une deuxième conférence de consensus qui est une belle façon de mettre en lien des acteurs de la recherche et de la pratique et de réfléchir, tous ensemble, à des recommandations innovantes pour les milieux. »

– CLAUDIA RUEL, DIRECTRICE DU DÉVELOPPEMENT ET DES PARTENARIATS, CTREQ

Description du projet

Ce type d'événement vise à **accentuer le dialogue** entre la recherche scientifique et la pratique en éducation dans le but de **transmettre** aux décideurs gouvernementaux et aux acteurs du terrain **des recommandations** qui pourraient guider leurs actions en lien avec la thématique à l'étude. C'est au cours de l'année 2020-2021 que le CTREQ a obtenu une **réponse positive** quant au financement de ce projet.

Fait saillant

Près de **50 candidatures** pour le jury ont été reçues, ce qui représente le double de candidatures en comparaison à la première conférence!

Réalisations et résultats

- Demande de financement en adéquation avec le contexte de pandémie
- Sélection de l'angle de traitement de la thématique
- Lancement de l'appel de candidatures pour le jury de la Conférence

PARTENAIRE FINANCIER

Ministère de l'Éducation (MEQ)

PARTENAIRES DE RÉALISATION

École en réseau; Université Laval; Université du Québec à Montréal (UQAM); MEQ

CHERCHEURS

Thérèse Laferrière, professeure titulaire, Université Laval;
Simon Collin, professeur titulaire, UQAM

COMITÉ ORGANISATEUR

Thérèse Laferrière, Université Laval; Simon Collin, UQAM;
Josée Beaudoin, École en réseau; Caroline Bélanger, MEQ;
Vincent Tanguay, Sylvie Théberge, Linda St-Pierre et Claudia Ruel, CTREQ

COLLABORATION AU PROJET « LE DÉVELOPPEMENT D'HABILITÉS SOCIALES POUR FAVORISER LE CLIMAT D'APPRENTISSAGE DANS LES ÉCOLES PRIMAIRES » AVEC HUMANOV-IS ET BOSCOVILLE

« Ce travail colossal de relecture, de révision et de réorganisation n'est pas passé inaperçu! Dès les premières semaines suivant notre diffusion, les demandes ont afflué des quatre coins du Québec et même du Nouveau-Brunswick! Être mieux outillé pour implanter des écoles bienveillantes, sécuritaires, ordonnées et positives semble bel et bien répondre à un besoin. »

– JULIE GOULET-KENNEDY, CONSEILLÈRE EN TRANSFERT ET INNOVATION, CTREQ

Description du projet

Le CTREQ et Humanov.is ont uni leurs forces à celles de Boscoville afin de développer et d'enrichir le programme des *Groupes d'habiletés sociales au primaire*.

Ce projet vise à développer et à adapter **des outils de gestion des problèmes comportementaux** nécessaires à la mise en œuvre du deuxième niveau du programme de *Soutien aux comportements positifs* (SCP) et **d'expérimenter** ensuite ces outils en milieu scolaire.

Faits saillants

L'année 2020-2021 a permis de finaliser le projet et de **rendre accessible près d'une centaine d'outils!** De plus, l'article pour annoncer le lancement des outils avaient créé une forte demande chez les partenaires ayant reçu une quarantaine de demandes d'information en seulement quelques jours.

Réalizations et résultats

- Conception de **deux guides** de mise en œuvre destinés aux coachs et aux équipes-écoles
- Conception de **4 outils** (plan d'apprentissage, affiche, mini affiche et fiche défi) pour chacune des 24 habiletés sociales pour un total de **96 outils**
- Harmonisation de plusieurs outils supplémentaires
- Rédaction et diffusion d'articles sur le site du CTREQ et écriture d'un article et production d'une publicité pour la revue *La Foucade*

PARTENAIRES DE RÉALISATION

Boscoville; Humanov.is

PARTENAIRE FINANCIER

Ministère de l'Économie et de l'Innovation

CHERCHEUR

Steve Bissonnette, Université TÉLUQ

ENTENTE TRIPARTITE

Humanov.is; Boscoville; CTREQ

COMITÉ DE PROJET

Mohsen Romdhani, Simina Stan, Olivier Fradet-Turcotte et Marie-France Marchand, Boscoville; Lucile Querin, Humanov.is; Julie Goulet-Kennedy, CTREQ

UNE ÉCOLE, UNE ENTREPRISE

« Je ne me suis jamais autant impliquée dans un projet [...] pis c'est là que j'ai eu envie d'aller à l'école. C'est là que j'ai eu le goût de me lever le matin pis dire, je m'en vais partir mon entreprise! »

- MARIE-LOUVE, JEUNE IMPLIQUÉE DANS LE PROJET

« Je suis fier parce que c'est une entreprise gérée par les jeunes, alors quand le monde apprend ça, ils sont très étonnés, ils disent "Hey, ça marche bien! Pourtant, c'est des jeunes qui font ça!" »

- VICTOR, JEUNE IMPLIQUÉ DANS LE PROJET

Description du projet

Le projet *Une école, une entreprise* vise à **contribuer au dynamisme** des écoles secondaires en encourageant **la persévérance scolaire** par l'intermédiaire d'un projet structurant et ancré dans son milieu. Il veut soutenir le développement d'une compréhension commune des actions à engager afin de mettre en œuvre **une entreprise d'économie sociale au sein d'une école secondaire**.

Faits saillants

Une école, une entreprise souhaite faire connaître l'entrepreneuriat collectif aux jeunes, incluant les pratiques de gouvernance. Le projet permettra de soutenir l'implantation du modèle créé à Matawinie dans d'autres régions, par le **développement d'un cadre de référence et d'outils** destinés aux jeunes et aux intervenants de **tous les carrefours jeunesse-emploi (CJE)**.

Réalisations et résultats

- Communication semestrielle avec le comité d'orientation et rencontres mensuelles avec le comité de travail
- Rédaction du guide (en cours) et du dépliant explicatif (en cours)
- Scénarisation de 10 capsules vidéo pour appuyer le guide et tournage dans le CJE Matawinie

PARTENAIRES DE RÉALISATION

CJE Joliette; CJE Matawinie; Économie sociale Lanaudière; Territoires innovants en économie sociale et solidaire (TIESS); Chantier économie sociale; Réseau des carrefours jeunesse-emploi du Québec (RCJEQ); Université Laval

PARTENAIRE FINANCIER

Ministère de l'Économie et de l'Innovation

CHERCHEURS

Luc Audebrand, Université Laval; Matthias Pépin, Université Laval

COMITÉ DE PROJET

Comité de travail

Bruno Ayotte, CJE Matawinie; Julie Goulet-Kennedy, CTREQ; Nancy Lachance, Centre d'expertise et d'accompagnement en innovation sociale (CERESO); Louis-Maxime Lockwell, CERESO; Marc Pelletier, CJE Matawinie; Carine Perron, CERESO

Comité d'orientation

Luc Audebrand, Université Laval; Bruno Ayotte, CJE Matawinie; Caroline Dufresne, TIESS; Julie Goulet-Kennedy, CTREQ; Nancy Lachance, CERESO; Louis-Maxime Lockwell, CERESO; Mireille Pelchat, Chantier économie sociale; Marc Pelletier, CJE Matawinie; Matthias Pépin, Université Laval; Carine Perron, CERESO; Joseph Tyan, Économie sociale Lanaudière; Marie-Andrée Vézina, RCJEQ

PRODUCTION DE BULLETINS ET DE REVUES SPÉCIALISÉES – SUITES

« Les bulletins *Objectif : Persévérance et réussite et les outils qui les accompagnent* sont des publications qui donnent un accès privilégié à des résultats de recherches récents et accessibles pour toutes les personnes intéressées à mettre à jour leurs connaissances en matière d'éducation au Québec. »

– MARILYZ RACINE, CONSEILLÈRE EN INNOVATION ET EN TRANSFERT CTREQ,

Description du projet

Commencé en 2018, ce projet visait la **diffusion et la promotion des résultats** dans un **format vulgarisé** des recherches financées par le ministère de l'Éducation du Québec (MEQ) dans le cadre du Programme de recherche sur la persévérance et la réussite scolaires (PRPRS), du Programme de recherche en littératie (PREL) et d'un programme de recherches ciblées intitulé *Approches et pratiques favorisant la persévérance et la réussite scolaires*, lesquels sont gérés en partenariat avec le Fonds de recherche du Québec – Société et culture (FRQSC).

Au fil du temps, le projet a permis la **production de plusieurs bulletins** *Objectif : Persévérance et réussite* et de **cahiers thématiques** en plus de la **création d'outils complémentaires** (vidéo et affiches) afin de **faciliter l'accessibilité aux contenus**.

Fait saillant

Une fois le premier mandat terminé, le MEQ a décidé de poursuivre la collaboration avec le CTREQ et de produire **cinq nouveaux livrables!**

Réalisations et résultats

- Rédaction de deux bulletins *Objectif : Persévérance et réussite et leur diffusion*
- Élaboration d'outils complémentaires pour accompagner les bulletins
- Planification et rédaction du cahier thématique *Réussite des élèves allophones et issus de l'immigration* et début de la rédaction (fin prévue en octobre 2021)

PARTENAIRE DE RÉALISATION

Ministère de l'Éducation (MEQ)

PARTENAIRE FINANCIER

MEQ

ENTENTE

MEQ

COMITÉ DE PROJET

Caroline Bégin, Caroline Bélanger et Mylène Jetté, MEQ;
Maryliz Racine, CTREQ

ASSISTANT INTELLIGENT À L'INITIATION À LA LECTURE

« Lorsqu'on ne travaille pas en programmation, il est difficile d'imaginer l'univers qui se trouve en coulisses de nos sites et applications Web préférés. Ce projet m'expose à la rigueur de la programmation et au souci des infimes détails, le tout pour permettre aux apprenants de vivre une expérience d'utilisation évolutive et adaptée à leurs besoins. »

– JULIE GOULET-KENNEDY, CONSEILLÈRE EN TRANSFERT ET INNOVATION, CTREQ

Description du projet

Le projet Assistant intelligent à l'initiation à la lecture permettra la création de **Lecture+**, une application Web qui visera à **éviter que les difficultés d'initiation à la lecture** s'aggravent et mènent à un retard scolaire, voire au décrochage ou à l'analphabétisme.

Lecture+ présentera des listes de mots, des phrases ou des textes accompagnés d'un soutien **adapté au profil de chacun des apprenants**. Cette adaptation automatisée du soutien sera possible grâce aux modules d'intelligence artificielle et de reconnaissance vocale intégrés à l'application.

Fait saillant :

Grâce aux profils d'apprenants et d'enseignants et à la technologie derrière Lecture+, les élèves pourront **cheminer de manière autonome** dans leur lecture et les enseignants pourront **suivre leur progression et adapter au besoin** les activités proposées.

Réalisations et résultats

- Recrutement et encadrement du stagiaire et de l'assistante de recherche pour le développement de l'application Lecture+
- Conception d'une première version de Lecture+ qui intègre l'enregistrement d'élèves, l'assignation de textes et l'intégration de soutien phonétique
- Première mise à l'essai du site avec des milieux (élèves et enseignants)

PARTENAIRES DE RÉALISATION

Centre de services scolaire (CSS) Marguerite-Bourgeoys; CSS des Trois-Lacs, EMANSO (a quitté le projet le 15 mars 2021); Patrick Tremblay, ingénieur; Jacques Langevin, consultant scientifique

PARTENAIRES FINANCIERS

Ministère de l'Économie et de l'Innovation (MEI); Fonds Émilie-Bordeleau

ENTENTES

MEI, CTREQ, Patrick Tremblay, Jacques Langevin et EMANSO; CTREQ; et Fonds Émilie-Bordeleau

CHERCHEUR

Jacques Langevin, professeur titulaire, Université de Montréal

COMITÉ DE PILOTAGE

Julie Goulet-Kennedy, CTREQ; Jacques Langevin; Danielle Roberge, CSS Marguerite Bourgeoys; Patrick Tremblay; Nicolas Gorse, ÉMANSO (a quitté le projet le 15 mars 2021)

COMITÉ DE TRAVAIL

Julie Goulet-Kennedy, CTREQ; Jacques Langevin; Patrick Tremblay; David Boucher, étudiant en génie informatique; Tobaa Ahmad, étudiante en didactique; Lyne Bouchard, retraitée du milieu éducatif

ÉTUDIANTS

David Boucher, étudiant au baccalauréat en génie informatique, Université Laval; Tobaa Ahmad, étudiante à la maîtrise en, Université de Montréal

DÉVELOPPEMENT DES HABILITÉS SOCIO-ÉMOTIONNELLES AVEC MOOZOOM ET LE CENTRE DE SERVICES SCOLAIRE DE SAINT-HYACINTHE

« Ce projet met en lumière l'importance de soutenir le développement de l'apprentissage socio-émotionnel pour favoriser l'adaptation sociale et la réussite scolaire des enfants. En documentant l'expérience vécue par le milieu et en apportant des précisions théoriques favorables à l'apprentissage socio-émotionnel, nous souhaitons inspirer d'autres écoles à amorcer une démarche similaire. »

– SARALOU BEAUDRY-VIGNEUX, CONSEILLÈRE EN TRANSFERT ET INNOVATION, CTREQ

Description du projet

Le Centre de services scolaire de Saint-Hyacinthe (CSSSH) souhaitait soutenir ses équipes-écoles dans leur compréhension de l'apprentissage socio-émotionnel ainsi que dans le développement des compétences socio-émotionnelles des élèves.

Le CSSSH a choisi de réaliser une mise à l'essai de la plateforme moozoom dans trois de ses écoles. L'objectif était de déterminer les conditions favorables à l'utilisation de la plateforme. De plus, le CSSSH désirait créer des outils complémentaires à ceux de la plateforme pour bonifier l'approche.

Fait saillant

Un document témoignant de l'expérimentation vécue par le CSSSH a été réalisé en coconstruction afin de soutenir d'autres milieux pour une démarche semblable.

Réalisations et résultats

- Exploration des différents cadres de référence existants et détermination des conditions favorables pour l'implantation d'un programme visant le développement de l'apprentissage socio-émotionnel
- Contribution à la mise à l'essai de la plateforme moozoom dans trois écoles
- Coconstruction du document de référence contenant le cadre de référence, le déroulement de l'expérimentation et les outils d'accompagnement complémentaires

PARTENAIRES DE RÉALISATION

Centre de services scolaire de Saint-Hyacinthe (CSSSH); moozoom

PARTENAIRE FINANCIER

CSSSH

ENTENTE

CSSSH et moozoom

CHERCHEUSES

Claire Beaumont, professeure titulaire, Université Laval; Line Massé, professeure, Université du Québec à Trois-Rivières (UQTR)

COMITÉ DE PILOTAGE

Claire Beaumont, professeure, Université Laval; Line Massé, professeure, UQTR; Linda St-Pierre, directrice, CTREQ;

Jean-Philippe Turgeon, président, moozoom; Caroline Germain, directrice adjointe, Services éducatifs CSSSH; Saralou Beaudry-Vigneux, conseillère en transfert et innovation en réussite éducative, CTREQ

COMITÉ DE TRAVAIL

Christine Hébert, psychoéducatrice, CSSSH (écoles Lafontaine et Des Passereaux); Saralou Beaudry-Vigneux, conseillère en transfert et innovation en réussite éducative, CTREQ

COMITÉ DE SUIVI

Christine Hébert, psychoéducatrice, CSSSH (écoles Lafontaine et Des Passereaux); Saralou Beaudry-Vigneux, conseillère en transfert et innovation en réussite éducative, CTREQ; Jean-Philippe Turgeon, président, moozoom

ADAPTATION D'OUTILS DE TRAVAIL ET DE COMMUNICATION POUR LE TÉLÉBÉNÉVOLAT DES AIDANTS SCOLAIRES

« S'approprier de nouvelles technologies n'est pas toujours chose simple! Dans ce projet avec les Aidants scolaires, il était essentiel de bien comprendre les besoins et la réalité des bénévoles dans le service d'aide à distance. Ainsi, ils ont maintenant, à portée de la main, des stratégies efficaces et adaptées pour à leur tour soutenir des élèves à distance. »

– SARALOU BEAUDRY-VIGNEUX, CONSEILLÈRE EN TRANSFERT ET INNOVATION, CTREQ

Description du projet

Ce projet a consisté à **adapter des outils de travail et de communication** pour le service de télébénévolat (aide à distance) des Aidants scolaires. L'objectif était de **centraliser des informations claires et simples pour les utilisateurs** au sujet de ce nouveau type de participation. Des conseils ainsi que des références ont été intégrés de manière à illustrer des pratiques efficaces et adaptées.

Fait saillant

Le CTREQ a regroupé des stratégies d'accompagnement en ligne et a adapté divers documents créés par les Aidants scolaires, et ce, **dans un langage simple, clair et épuré, approprié au Web.**

Réalisations et résultats

- Création du document de regroupement de contenus de formation répertoriant des conseils technologiques, des conseils sur la relation avec le jeune lors d'une aide à distance, des stratégies d'apprentissage efficaces et des outils
- Élaboration et intégration d'outils supplémentaires pour les bénévoles (feuille aide-mémoire et plan de séance)

PARTENAIRE DE RÉALISATION

Aidants scolaires

PARTENAIRE FINANCIER

Aidants scolaires

ENTENTE

Aidants scolaires

COMITÉ DE PROJET

Lise Allard, présidente et fondatrice, Aidants scolaires;
Lucie Lebel, directrice générale adjointe, Aidants scolaires;
Saralou Beaudry-Vigneux, conseillère en transfert et innovation en réussite éducative, CTREQ; Julie Goulet-Kennedy, conseillère en transfert et innovation en réussite éducative, CTREQ

MYLIN : L'INTELLIGENCE COLLECTIVE AU SERVICE DE L'AUTISME

« C'est avec beaucoup d'enthousiasme que nous entamons le projet Mylin! Durant les deux prochaines années, nous souhaitons mettre en place une démarche de coconstruction qui mobilisera tant l'intelligence collective que l'intelligence artificielle. Nous visons ainsi à offrir un portail gratuit qui répond aux besoins et qui s'adapte à la réalité du milieu scolaire. »

– SARALOU BEAUDRY-VIGNEUX, CONSEILLÈRE EN TRANSFERT ET INNOVATION, CTREQ

Description du projet

Le projet vise à **apporter à la plateforme Mylin** les ajustements nécessaires au développement, à l'appropriation et à l'implantation de cette **solution innovante** dans le milieu de **l'éducation au bénéfice des élèves** présentant un trouble du spectre de l'autisme (TSA).

En donnant aux intervenants (enseignants, éducateurs spécialisés, gestionnaires, parents, etc.) un accès facile et au moment opportun à des connaissances fiables et rigoureuses, il sera possible de **mieux répondre aux besoins des élèves présentant un TSA** ainsi que de **favoriser leur inclusion et leur réussite éducative**.

Fait saillant

C'est lors de l'année 2020-2021 que nous avons eu la confirmation du financement pour ce projet. Les derniers mois ont donc majoritairement servi à mettre en place les différents éléments pour un démarrage de projet efficace.

Réalisations et résultats

- Préparation de la mise sur pied de groupes de discussion pour permettre les phases d'itération (amélioration) de la plateforme en fonction de l'utilisation que les gens en font
- Début des itérations de la plateforme

PARTENAIRES DE RÉALISATION

Myelin Solutions; Équipe Renard; Centre de services scolaire des Découvreurs (CSSDD); Centre de services scolaire des Navigateurs (CSSDN); École À Pas de Géant

PARTENAIRE FINANCIER

Ministère de l'Économie et de l'Innovation (MEI)

CHERCHEURS

Jian-Yun Nie, professeur titulaire, Université de Montréal (UdeM); Petko Valtchev, professeur, Université du Québec à Montréal (UQAM); Esma Aïmeur, professeure titulaire, UdeM; Christian Dagenais, professeur titulaire, UdeM

ENTENTE

MEI et Myelin Solutions

COMITÉ DE TRAVAIL

Maryse Bonenfant, coprésidente, directrice des connaissances et cofondatrice de Myelin; François Menet, directeur technique de Myelin; Marc-Olivier Schüle,

cofondateur, directeur général de Myelin et doctorant en psychoéducation à l'UdeM; Saralou Beaudry-Vigneux, conseillère en transfert et innovation en réussite éducative, CTREQ

COMITÉ DE PILOTAGE

Nicole Labrecque, directrice, Centre d'éducation des adultes, des Navigateurs; Christine Garcia, directrice du Collège des Compagnons; Paule Mercier, conseillère externe; Marc-Olivier Schüle, cofondateur, directeur général de Myelin et doctorant en psychoéducation à l'UdeM; Marla Cable, coordonnatrice du Centre de ressources, École À Pas de Géant; Aurélie Hot, coordinatrice de l'équipe RENARD, UdeM; Saralou Beaudry-Vigneux, conseillère en transfert et innovation en réussite éducative, CTREQ

COMITÉ SCIENTIFIQUE

Jian-Yun Nie, UdeM; Petko Valtchev, UQAM; Esma Aïmeur, UdeM; Christian Dagenais, Équipe RENARD; Marc-Olivier Schüle, Myelin; Saralou Beaudry-Vigneux, conseillère en transfert et innovation en réussite éducative, CTREQ

METTRE LA TABLE POUR L'AVENIR

« Les aspects innovants de ce projet sont d'inclure la préoccupation du développement durable dans la thématique de la littératie alimentaire et de s'adresser à de jeunes adultes qui s'approprient à faire leurs propres choix. »

– NATHALIE BOUDREAU, CONSEILLÈRE AU DÉVELOPPEMENT DES PARTENARIATS, CTREQ

Description du projet

Le projet vise à **créer une trousse pédagogique** afin de sensibiliser **les jeunes adultes de 16 à 25 ans** en matière de **littératie alimentaire pour encourager une alimentation saine, locale et durable**. Il vise plus précisément à soutenir les intervenants des carrefours jeunesse-emploi (CJE) ainsi que le personnel enseignant et non enseignant des centres d'éducation des adultes. C'est au cours de l'année 2020-2021 que le CTREQ a obtenu une réponse positive pour le financement de ce projet.

Fait saillant

Le matériel pédagogique créé en coconstruction avec les milieux fera le lien **entre les habitudes alimentaires, les considérations environnementales et la consommation locale**. Il aura pour but d'aider les jeunes à faire des choix éclairés en matière d'alimentation.

Réalisations et résultats

- Formation des comités et premières rencontres de travail
- Embauche des étudiants qui agiront à titre d'auxiliaires de recherche tout au long du projet

PARTENAIRES DE RÉALISATION

Centre d'éducation des adultes des Navigateurs (CÉAN) du Centre de services scolaire des Navigateurs; Réseau des carrefours jeunesse-emploi du Québec; Université Laval; Carrefour jeunesse-emploi Marguerite d'Youville; Carrefour jeunesse-emploi Région d'Amos; Carrefour jeunesse-emploi Sherbrooke

PARTENAIRE FINANCIER

Ministère de l'Économie et de l'Innovation (MEI)

CHERCHEURS

Véronique Provencher, Bernard Korai et Vicky Drapeau, Université Laval

ENTENTE

MEI et CTREQ; CÉAN), Réseau des carrefours jeunesse-emploi du Québec, Université Laval

COMITÉ DE PROJET

Nicole Labrecque, directrice, CÉAN; Marie-Andrée Vézina, responsable des opérations, Réseau des carrefours jeunesse-emploi du Québec; Bernard Korai, professeur, Université Laval; Vicky Drapeau, professeure titulaire, Université Laval; Véronique Provencher, professeure, Université Laval; Maryliz Racine, conseillère en transfert et innovation, CTREQ; Nathalie Boudreault, conseillère au développement des partenariats, CTREQ

ÉTUDIANTS

Gabrielle Rochefort, étudiante au doctorat en nutrition, Université Laval; Emmanuelle Cayron, étudiante à la maîtrise en science de la consommation, Université Laval

LAB-ÉCOLE

« *Lab-École s'est donné la mission de concevoir des écoles innovantes pensées en tant qu'écosystème, de véritables milieux de vie favorisant le bien-être des élèves, des membres du personnel scolaire et même de l'ensemble des acteurs de la communauté. Les différents projets architecturaux en cours de réalisation vont sans contredit inspirer l'école de demain et soutenir le développement de pratiques collaboratives, pédagogiques et de gestion au service de l'apprentissage et de la motivation de tous les élèves. Le CTREQ est privilégié d'avoir pu contribuer à l'étape de réflexion collective qui permettra l'évaluation des retombées du Lab-École et, nous l'espérons, la poursuite des efforts visant à créer un environnement physique qui favorise le développement du plein potentiel des jeunes.* »

AMÉLIE ROY, CONSEILLÈRE EN TRANSFERT ET INNOVATION, CTREQ

Description du projet

Le Lab-École est un organisme à but non lucratif qui a pour mission de **concevoir l'environnement des écoles de demain** en rassemblant une **expertise multidisciplinaire** et en travaillant avec des partenaires de différents secteurs d'activité.

Il a fait appel au soutien du CTREQ pour **constituer un comité de chercheurs et participer à l'organisation des rencontres de ce comité** (formulation des objectifs des rencontres, élaboration du plan d'animation, animation et rédaction du compte-rendu).

Fait saillant

Le CTREQ a mis à profit son réseau pour mobiliser des chercheurs ayant un profil d'expertise pouvant contribuer à l'actualisation du cadre de suivi et d'évaluation du Lab-École. Il a participé à la réflexion collective permettant de structurer l'évaluation des retombées des différents projets architecturaux.

Réalisations et résultats

- Planification des trois journées de réflexion du comité de chercheurs
- Production d'un **schéma conceptuel de l'évaluation du Lab-École** (basé principalement sur les recommandations des chercheurs lors des trois journées de réflexion tenues) afin de soutenir l'équipe du Lab-École dans la rédaction de son appel de projets de recherche

PARTENAIRE DE RÉALISATION

Lab-École

PARTENAIRE FINANCIER

Lab-École

CHERCHEURS

Louise Clément, professeure agrégée, Université Laval; Sylvain Turcotte, professeur, et Jocelyne Chevrier, professeure adjointe, Université de Sherbrooke; Richard Barwell, professeur titulaire, Université d'Ottawa; Jonathan Bluteau, professeur, Université du Québec à Montréal; Patrick Giroux, professeur, Université du Québec à Chicoutimi; Annie Julien, professeure, Université du Québec à Trois-Rivières

ENTENTE

Lab-École

COMITÉ DE PROJET

Denis Morin et Dominique Laflamme (Lab-École); Linda St-Pierre, Julie Goulet-Kennedy, Claudia Ruel et Amélie Roy (CTREQ)

ÉTUDIANTS

Laurent Fahrni, doctorant, et Julie Bouchard, doctorante, Université de Montréal

TAQ-TIC

« La pandémie nous a fait prendre conscience de l'importance du développement de l'autonomie numérique pour être en phase avec la société. D'où l'importance de l'inclusion sociale et numérique de tous les travailleurs, même celles et ceux dont les limitations sont plus perceptibles. Car, un jour ou l'autre, toute personne est confrontée à celles-ci. »

– UNE FORMATRICE DU CENTRE LOUIS-JOLLIET

Description du projet

Le projet TAQ-TIC a été lancé en mars 2021 à la suite de l'octroi d'une subvention du ministère de l'Économie et de l'Innovation et d'un soutien financier du Mouvement Desjardins. Il vise l'inclusion sociale et numérique des personnes vivant avec des limitations cognitives. Il a pour but de **créer un environnement numérique de formation** qui permettra à une majorité des employés du Groupe TAQ, qui accueille des personnes vivant avec des limitations cognitives, de **développer les capacités numériques** nécessaires pour fonctionner normalement, comme personnes autonomes en société.

Fait saillant

L'acquisition de compétences numériques de ces personnes vise **l'amélioration de leur niveau d'employabilité, leur intégration au travail et le développement de leurs capacités numériques** afin de les rendre **le plus autonomes** possible comme citoyens.

Réalisations et résultats

- Recherche des jeux en ligne pour établir les préférences de la clientèle : la solution repose sur l'intérêt des jeux sérieux proposés pour chercher l'adhésion des apprenants aux apprentissages sous-jacents
- Production des premières microformations : le projet vise à en développer 250
- Conceptualisation de l'architecture du site Web TAQ-TIC

PARTENAIRES DE RÉALISATION

Formatrices du Centre Louis-Jolliet; direction des ressources humaines du Groupe TAQ; auxiliaire de coordination Société pour l'apprentissage à vie (SAVIE); deux auxiliaires de recherche SAVIE; un professionnel du Mouvement Desjardins

PARTENAIRES FINANCIERS

Ministère de l'Économie et de l'Innovation (MEI); Mouvement Desjardins

CHERCHEURS

Louise Sauvé, présidente SAVIE et chercheuse principale; Caroline Brassard, Gustavo Adolfo Angulo Mendoza et Patrick Plante, Université TÉLUQ; Guillaume Desjardins, Université du Québec en Outaouais

ENTENTE

MEI

COMITÉ D'ORIENTATION

Linda St-Pierre et Vincent Tanguay, CTREQ; Louise Sauvé, SAVIE; Josée Tapin, Groupe TAQ; Frédérick Proteau, Centre de services scolaire de la Capitale

COMITÉ DE PILOTAGE

Josée Tapin, Groupe TAQ; Emmanuelle Clément et Josée Arseneau, Centre Louis-Jolliet; Louise Sauvé et Émilie Cousineau, SAVIE; Vincent Tanguay, CTREQ

ÉTUDIANT

Émilie Cousineau, auxiliaire de recherche et étudiante à la maîtrise, Université du Québec à Trois-Rivières

COLLABORATION AU PROJET OUTILS D'ÉVALUATION (GRILLE D'INDICATEURS) DE L'INNOVATION SOCIALE

« Collaborer avec Humanov-is et le TIESS est un grand plaisir et une occasion d'enrichissement. Cette collaboration entre organismes de liaison et de transfert permet d'aborder des perspectives complémentaires qui nourrissent mon travail de conseillère et permet de développer une démarche de transfert riche et adaptée aux différents partenaires. »

– MAUDE NADEAU, CONSEILLÈRE EN TRANSFERT ET INNOVATION, CTREQ

Description du projet

Mené par Humanov-is, mais réalisé en collaboration entre les trois organismes de liaison et de transfert en innovation sociale (OLTIS), le projet propose **la création d'outils permettant de discerner les effets des innovations sociales des autres formes d'innovations**, ce qui inclut les aspects sociaux des usages des innovations technologiques, tout en développant une compréhension partagée de l'innovation sociale au Québec.

Fait saillant

Le but de ce projet est de créer des outils d'évaluation plus appropriés pour la compréhension des innovations sociales, des projets qui visent à les faire grandir et de meilleurs moyens pour les soutenir.

Réalisations et résultats

- Réflexion, élaboration et décision quant à la gouvernance du projet
- Recension de la littérature et des pratiques (synthèse de connaissances) au moyen d'une analyse documentaire et de la réalisation d'entrevues en lien avec l'évaluation du niveau de maturité d'une innovation sociale
- Ajustement et validation du plan de travail du projet afin d'orienter les différentes actions

PARTENAIRES DE RÉALISATION

Humanov-is, Territoires innovants en économie sociale et solidaire (TIESS); Réseau québécois en innovation sociale (RQIS)

PARTENAIRE FINANCIER

Ministère de l'Économie et de l'Innovation (MEI)

ENTENTE

Humanov-is

CHERCHEURS

Marie J. Bouchard, professeure, Université du Québec à Montréal (UQAM); Juan-Luis Klein, professeur, UQAM et membre du Centre de recherche sur les innovations sociales

COMITÉ DE TRAVAIL

Maude Nadeau, conseillère en transfert et innovation, CTREQ; Marie-Chantal Paquette, coordonnatrice, RQIS; Gabriel Salathé-Beaulieu, conseiller en transfert – Évaluation et mesure d'impact en économie sociale, TIESS; Selma Tannouche-Bennani, directrice de projets, innovation et développement, Humanov-is

COMITÉ DE RÉDACTION

Marie J. Bouchard, professeure, UQAM; David Longtin, doctorant, UQAM; Maude Nadeau, conseillère en transfert et innovation, CTREQ; Gabriel Salathé-Beaulieu, conseiller en transfert – Évaluation et mesure d'impact en économie sociale, TIESS; Selma Tannouche-Bennani, directrice de projets, innovation et développement, Humanov-is; Camille Theron, RQIS

COMITÉ DE SUIVI

Luc Dancause, Sapiens conseil et RQIS; Marie-Claude Lagacé, présidente et directrice générale, Humanov-is; Maude Nadeau, conseillère en transfert et innovation, CTREQ; Marie-Chantal Paquette, coordonnatrice, RQIS; Gabriel Salathé-Beaulieu, conseiller en transfert – Évaluation et mesure d'impact en économie sociale, TIESS; Linda St-Pierre, présidente-directrice générale, CTREQ; Selma Tannouche-Bennani, directrice de projets, innovation et développement, Humanov-is; Vincent Van Schendel, directeur général, TIESS

COMITÉ DES PARTENAIRES

Nadine Arbour, Écobes; Josée Beaudoin, École en réseau; Luc Dancause, Sapiens conseil et RQIS; Stéphane Dubé, Institut du Nouveau Monde; Martin Frappier, Chantier de l'économie sociale; Juan-Luis Klein, UQAM et membre du Centre de recherche sur les innovations sociales; Marie-Claude Lagacé, présidente et directrice générale, Humanov·is; Dominique Michaud, RQIS; Maude Nadeau, conseillère en transfert et innovation, CTREQ; Marie-Chantal Paquette, RQIS; Gabriel Salathé-Beaulieu, Conseiller en transfert – Évaluation et mesure d'impact en économie sociale, TIESS; Selma Tannouche-Bennani, directrice de projets, innovation et développement, Humanov·is; Linda St-Pierre, présidente-directrice générale, CTREQ; Vincent Van Schendel, directeur général, TIESS

GESTION DE CRISE SANITAIRE EN MILIEU SCOLAIRE

Description du projet

Le CTREQ a été sollicité afin de **coproduire et de diffuser des outils de transfert** dans le but **d'accompagner les cadres scolaires** en cette période fort particulière.

Le guide renvoie à des pratiques liées à la gestion budgétaire et financière, à la gestion des ressources humaines, au leadership, à la planification et à la communication.

Fait saillant

Un guide à l'intention des gestionnaires scolaires a été produit et présente **des pratiques de gestion** mises en place par 12 directions d'établissement pendant la pandémie de la COVID-19 de mars à juin 2020.

Réalisations et résultats

- Définition des objectifs et des besoins en collaboration avec les chercheurs impliqués dans le projet
- Conception et réalisation du guide

PARTENAIRE DE RÉALISATION

Université du Québec à Rimouski (UQAR)

PARTENAIRE FINANCIER

Réseau PÉRISCOPE

CHERCHEURS

Olivier Lemieux, professeur, UQAR; Jean Bernatchez, professeur; UQAR; Anne-Michèle Delobbe, professeure, UQAR

ENTENTE

Réseau PÉRISCOPE et UQAR

COMITÉ DE PROJET

Olivier Lemieux, UQAR; Jean Bernatchez, UQAR; Anne-Michèle Delobbe, UQAR, Isabelle Pontbriand, CTREQ

SOUTIEN À LA MISE EN ŒUVRE DE L'APPROCHE MUSICOSOCIALE JEUNES MUSICIENS DU MONDE

« Le CTREQ collabore étroitement avec l'organisme Jeunes musiciens du monde depuis plus de cinq ans. Cette collaboration aura permis non seulement d'améliorer la qualité, la cohérence, l'efficacité et la pérennité des actions de l'organisme, mais aussi d'établir un partenariat solide qui promet de perdurer et de donner lieu à de nouveaux développements. Le CTREQ est fier de contribuer au renforcement des capacités des membres de l'équipe à mettre à œuvre leur approche musicosociale unique qui fait la différence dans la vie de centaines de jeunes de milieux à risque. »

– AMÉLIE ROY, CONSEILLÈRE EN TRANSFERT ET INNOVATION, CTREQ

Description du projet

La première phase du projet visait à modéliser et à documenter l'approche de l'organisme de bienfaisance Jeunes musiciens du monde (JMM) qui consiste à **favoriser le développement du plein potentiel d'enfants et d'adolescents de milieux à risque par l'apprentissage musical**. La deuxième phase du projet consistait à expérimenter le **cadre de référence** élaboré et à accompagner les directions, les intervenants musicosociaux et les professeurs de JMM pour qu'ils se l'approprient et puissent contribuer à sa bonification. La troisième phase du projet a permis de rédiger la version définitive du cadre de référence et d'évaluer la mise en œuvre de l'approche ainsi que certaines de ses retombées.

Fait saillant

Au cours de la dernière année, la version définitive du cadre de référence de l'approche musicosociale JMM a été rédigée et une évaluation de la mise en œuvre et des retombées de l'approche auprès des jeunes a été réalisée.

Réalisations et résultats

- Rédaction de la version définitive du cadre de référence de l'approche musicosociale JMM
- Analyse des données recueillies auprès des membres de l'équipe et des élèves
- Production d'un rapport d'évaluation

PARTENAIRE DE RÉALISATION

Jeunes musiciens du monde (JMM)

PARTENAIRE FINANCIER

JMM

COLLABORATEURS

Serge Goyette, Michel Lafortune et Hélène Bourduas, consultants indépendants

CHERCHEUSE

Isabelle Archambault, Université de Montréal

ENTENTE

JMM

COMITÉ DE PROJET

Érica Stella, JMM; Amélie Roy, CTREQ

SOUTIEN AU COMITÉ STRATÉGIQUE DE L'INSTANCE RÉGIONALE DE CONCERTATION DE LA CAPITALE-NATIONALE (IRC-CN)

« La collaboration intersectorielle est fort enrichissante, elle permet d'aborder une même problématique avec différentes perspectives. Encore cette année, les échanges avec les membres du comité stratégique ont permis de mieux agir ensemble pour le bien des enfants, des familles et des jeunes de la Capitale-Nationale. »

– MAUDE NADEAU, CONSEILLÈRE EN TRANSFERT ET INNOVATION, CTREQ

Description du projet

Depuis 2016, les membres du comité stratégique assurent le leadership de l'IRC de la Capitale-Nationale (IRC-CN) et ont établi une collaboration avec le CTREQ afin que cette organisation soit **un acteur clé** de l'IRC-CN et **une plaque tournante de discussion et de concertation** pour les acteurs et les collaborateurs.

La dernière année a permis au CTREQ de poursuivre son **soutien au comité stratégique** de l'IRC-CN afin de déployer différentes actions avec les acteurs du territoire.

Réalisations et résultats

- Préparation, animation, accompagnement et suivis de sept rencontres du comité stratégique
- Rédaction de divers documents administratifs
- Animation d'une page Facebook pour l'IRC-CN et diffusion d'une infolettre mensuelle
- Participation à divers événements : des comités, des tables de concertation, etc.
- Organisation d'événements : webinaires, journée régionale Plaisir de lire et communauté 0-8 ans
- Accompagnement pour la structuration et l'amélioration de projets locaux

PARTENAIRES DE RÉALISATION

L'Institut canadien de Québec (ICQ) (gestionnaire de la Bibliothèque de Québec); Centre intégré universitaire de santé et de services sociaux (CIUSSS) de la Capitale-Nationale; Commission scolaire Central Québec; Centre de services scolaire (CSS) de Charlevoix; CSS de la Capitale; CSS des Découvreurs; CSS Premières-Seigneuries; CSS de Portneuf; Regroupement des Centres de la petite enfance (CPE) des régions de Québec et Chaudière-Appalaches; Regroupement des organismes communautaires familles 03 (ROCF03); Regroupement des organismes communautaire de lutte au décrochage (ROCLD); ministère de l'Éducation (MEQ).

PARTENAIRE FINANCIER

MEQ

CHERCHEUSES IMPLIQUÉES EN 2020-2021

Julie Myre-Bisaillon (Université de Sherbrooke); Nadia Rousseau (Université du Québec à Trois-Rivières)

COLLABORATEURS

Anaïs Bertrand-Robitaille, Centre multiethnique de Québec; Geneviève Doray, Naître et Grandir; Marc Hébert, Réseau Biblio; Dominique Lemieux et Mélanie Lamontagne, ICQ

RÉSEAU DES RÉPONDANTS

Marc Bergeron, Initiative 1, 2, 3 Go! Limoilou; Marie-Ève Bolduc, CSS de Portneuf; Nicole Bouchard, CIUSSS de la Capitale-Nationale (secteur Sainte-Foy, Sillery, Cap-Rouge et Saint-Augustin) à partir de janvier 2021; Annabelle Cloutier, Les Partenaires communautaires Jeffery Hale; Geneviève Côté, Beau Port d'attache; Mario Duchesne, CIUSSS de la Capitale-Nationale (secteur Charlesbourg); Bronwen Hughes, Commission scolaire Central Québec; François Labbé, Table de quartier Vanier; Mélanie Lamontagne, ICQ/Bibliothèque de Québec; Marie-Hélène Leblond, CSS de la Capitale; Éric Leclerc, CSS des Premières-Seigneuries; Cynthia Jacques, CSS de Charlevoix; Julie Huot, Commun'action 0-5 St-Roch/St-Sauveur; Ève Michaud, Regroupement des CPE des régions de Québec et Chaudière-Appalaches ; Élise Paradis, Regroupement des CPE des régions de Québec et Chaudière-Appalaches; Sarah Le Guern, Table familles secteur ouest (jusqu'au 30 décembre 2020); Annie Pépin, Table 0-5 Portneuf; Claudine Perreault, CSS des Découvreurs; Thomas Plouffe, Initiative 1, 2, 3 Go! Limoilou (jusqu'en janvier 2021); Lynda Savard, CIUSSS de la Capitale-Nationale; Guillaume Simard, Mobilisation-Haute-Ville.

ENTENTE

Fondation des Premières-Seigneuries : mandataire financier de l'IRC-CN

COMITÉ DE PROJET (COMITÉ STRATÉGIQUE)

Marie-Claude Asselin, CSS des Premières-Seigneuries (jusqu'au 5 février 2021); Éric Beaupré, CSS des Découvreurs; Mireille Dion, CSS de la Capitale; Frédéric Fortin, ICQ/gestionnaire de la Bibliothèque de Québec (jusqu'en mars 2021); Nathalie Issa, Regroupement des organismes communautaires familles; Dominique Lemieux, ICQ (à partir de mars 2021, remplacement par intérim de Frédéric Fortin); Nicolas Maheux, CSS des Premières-Seigneuries (à partir du 5 février 2021); Jean-Pierre Manderlier, Représentant du ROCLD (à partir de la mi-novembre 2020); Jacques Moffette, CSS de Portneuf (à partir du 1er février 2021); Élise Paradis, Regroupement des CPE de Chaudière-Appalaches et de la Capitale-Nationale; Stephen Pigeon, Commission scolaire Central Québec; Lynda Savard, chef de service Développement sain et global des individus CIUSSS de la Capitale-Nationale; Geneviève Sirois, Représentante du ROCLD/Carrefour des enfants de St-Malo (jusqu'à la mi-novembre 2020); Martine Vallée, CSS de Charlevoix; Marie-Claude Tardif, CSS de Portneuf (jusqu'au 29 janvier 2021)

SOUTIEN AU COMITÉ STRATÉGIQUE

Maude Nadeau, CTREQ; Nathalie Boudreault, CTREQ

OBSERVATRICE

Linda St-Pierre, CTREQ

ÉTUDIANTS

Myriam Bérubé, baccalauréat, Université Laval (jusqu'au 14 mai 2021); Florence Robichaud, baccalauréat, Université Laval (jusqu'en mars 2021); Aurélie Larochelle, baccalauréat, Université Laval (à partir du 7 juin 2021)

COLLABORATION SPÉCIALE AVEC PRÉCA

« Contribuer à la réussite éducative est un véritable moteur de l'action et PRÉCA est un bel espace pour déposer des idées, pour tester des approches, pour analyser nos actions et, surtout, pour unir les gens autour d'un but commun. »

– JULIE GOULET-KENNEDY, CONSEILLÈRE EN TRANSFERT ET INNOVATION, CTREQ

Description du projet

Lancé en 2019, ce projet de collaboration permet au CTREQ de travailler avec l'équipe de PRÉCA (Partenaires pour la réussite éducative de Chaudières-Appalaches) afin de **répondre aux différents besoins liés au transfert de connaissances**. Sa mission est de **reconnaître, d'encourager et de soutenir** les individus et les collectivités dans leurs démarches et leurs actions de formation et de développement liées à la persévérance scolaire et à la qualification des travailleurs de demain.

Fait saillant

Encore cette année, le CTREQ a agi à titre d'expert en transfert de connaissances pour soutenir l'organisation dans ses activités liées à ce domaine. **Les mandats ont pris différentes formes** : revue de littérature, vulgarisation de textes, outils clé en main, résumé des connaissances liées à un enjeu ou tout autre type de mandat relatif au transfert de connaissances en éducation, organisation d'activités, etc.

Réalisations et résultats

- Écriture d'articles de type vulgarisation scientifique
- Planification de webinaires
- Production de plusieurs outils de transfert
- Implication au sein du chantier de travail sur les jeunes à risque de décrochage scolaire
- Évaluation de la démarche auprès des chercheurs des deux dernières années

PARTENAIRE DE RÉALISATION

PRÉCA

PARTENAIRE FINANCIER

PRÉCA

ENTENTE

PRÉCA

SE CONNAÎTRE POUR MIEUX SE RÉALISER, ACTUALISATION DU PROFIL DE SORTIE DES ÉLÈVES DE LA CENTRE DE SERVICES SCOLAIRE DE LA RIVIÈRE-DU-NORD (CSSRDN)

« La coconstruction est un concept bien à la mode, mais quand vient le temps d'unir l'intelligence, l'expertise et la perspective de 60 collaborateurs, ça demande du courage! L'équipe du CSSRDN n'a pas peur des défis. Le projet entre dans sa dernière phase et je suis fière de constater que le jeu en a valu la chandelle! »

– JULIE GOULET-KENNEDY, CONSEILLÈRE EN TRANSFERT ET INNOVATION, CTREQ

Description du projet

Dans le cadre de son premier plan d'engagement vers la réussite (PEVR), le Centre de services scolaire de la Rivière-du-Nord (CSSRDN) souhaite travailler **au développement du plein potentiel de ses élèves par la mise en œuvre du profil de sortie visé** pour les élèves de son territoire. Le projet a pour but **d'outiller les intervenants dans le soutien du développement des six compétences du profil** chez les élèves. Il permet de **produire des échelles de niveaux de compétence** sur la base de manifestations observables du **vivre-ensemble, de la pensée critique, de l'engagement, de la capacité d'adaptation, de la prise de décision et de la communication.**

Fait saillant

Ce profil implique de travailler sur le **développement de compétences** qui seront nécessaires aux futurs citoyens et qui sont considérées comme des atouts au sein du Centre de services scolaire et pour la communauté.

Réalisations et résultats

- Tenue de plus de 27 rencontres, partagées en 6 chantiers de travail, un pour chaque compétence
- Réunion et travail collaboratif d'une soixantaine d'enseignants, de directions, de professionnels, d'étudiants et de chercheurs pour définir leur vision des six compétences et de la façon dont elles se manifestent
- Diffusion dans les six chantiers des résultats du questionnaire rempli par des parents pour connaître les manifestations observables dans la cellule familiale
- Travail d'un comité interchantier et d'un comité estival sur les travaux des six chantiers pour établir un plan d'harmonisation et de structuration des contenus

PARTENAIRES DE RÉALISATION

Centre de services scolaire de la Rivière-du-Nord (CSSRDN);
Université du Québec en Outaouais (UQO); réseau PÉRISCOPE

Écoles

Émilien-Frenette, Jean-Moreau, des Falaises, Val-des-Monts, Quatre-Vents, Des Studios, L'Orée-des-Bois, Joli-Bois, Marieboisé, Notre-Dame, de la Source, Saint-Stanislas, Marchand, Sans-Frontières, Saint-Alexandre, Sainte-Paule, Bellefeuille, de la Volière, polyvalente Saint-Jérôme, Performance Plus, Centre d'études professionnelles Saint-Jérôme

PARTENAIRES FINANCIERS

Ministère de l'Économie et de l'Innovation (MEI)

GROUPES DE TRAVAIL

Chantier Engagement

Judith Lane (responsable), École Notre-Dame; Pamela Dupuis-Latour, École Notre-Dame; Geneviève Audet, École Saint-Stanislas; Catherine Joyal Caron, École Notre-Dame; Sophie Pigeon, École La Source; Karine Séguin, École Marchand; Marc-André Girard, École du Triolet; Martine Cusson, École Joli-Bois

Chantier Vivre-ensemble

Nathalie Côté (responsable), École Sans-Frontières; Julie Germain, École de la Volière; Michèle Desbiens, École Jean-Moreau; Geneviève Lamarche, polyvalente Saint-Jérôme; Julie Morin, psychologue au service des ressources éducatives; Josiane L'Heureux, École du Triolet

Chantier Capacité d'adaptation

Marie-Pierre Landry (responsable), Écoles De la Durantaye et Saint-Joseph; Nancy Brousseau, École Val-des-Monts; Nathalie Thibault, École Quatre-vents; Chantal Charrier, École Performance Plus; Valérie Gamache, CA2 - SRÉ - Adaptation; Nathalie Gagnier et Normand Laflamme, École Des Studios; Annie Marcotte, École Des Falaises.

Chantier Communication

Carole Lord (responsable), École Croisée-des-Champs; Isabelle Lockhead, Performance Plus; Guylaine Richard, École Bouchard; Marie-Claude Tessier, polyvalente Saint-Jérôme; Carolyne Gravel, CA2 - SRÉ - Adaptation; Nathalie Michaud, École de la Croisée-des-Champs; Julie Cartier, École Sacré-Cœur; Dominic Parent, École Notre-Dame.

Chantier Pensée critique

Isabelle Gauthier (responsable), École L'Orée-des-Bois; Hélène Gélinas, CA2 - SRÉ - préscolaire/primaire; Frédérique David, École L'Orée-des-Bois; Alexandra Cabral, École Bellefeuille; Annie Loiselle, École Marchand; Marie-Noëlle Leblond, École secondaire de Mirabel

Chantier Prise de décision

Marie-Claude Moquin (responsable), École Val-des-Monts; Marie-Josée Sauvé, polyvalente Saint-Jérôme; Antoine-Sylvain Côté, polyvalente Saint-Jérôme; Julie Piché, École Val-des-Monts; Julie Vincent, École Dansereau, École St-Martin; Anyck Pellerin, Centre d'études professionnelles Saint-Jérôme; Claudine Castonguay, École Marchand.

CHERCHEURS

- **Université du Québec en Outaouais (UQO)** : Christelle Robert-Mazaye (responsable), professeure; Nancy Allen, chargée de cours; Stéphanie Demers, professeure; Catherine Lanaris, professeure; David Lefrançois, professeur; Roula Hadchiti, professeure; Marie-Claude Salvas, professeure
- **Université Laval** : Thérèse Laferrière, professeure titulaire; Matthias Pépin, professeur adjoint; Marie-Claude Bernard, professeure agrégée; Alice Vanlint, professeure adjointe
- **Université du Québec à Rimouski** : Séverine Parent, professeure; Mélanie Tremblay, professeure
- **Université de Sherbrooke** : Anne Lessard, professeure; Sandy Nadeau, professeure
- **Université Bishop** : Catherine Malboeuf-Hurtubise, professeure

ENTENTE

MEI

COMITÉ DE PROJET

Katia Lavallée, directrice générale adjointe du CSSRDN; Christelle Robert-Mazaye, UQO; Thérèse Laferrière, Université Laval, responsable du réseau PÉRISCOPE; Linda St-Pierre et Julie Goulet-Kennedy, CTREQ

ÉTUDIANTS

Élodie Belleau, baccalauréat, UQO; Maude Bédard, baccalauréat, UQO; Jade Ouellet, maîtrise, UQO; Aude Gagnon-Tremblay, maîtrise, Université Laval; Caroline Todari, maîtrise, UQO

PROMÉRIQUE

« Nous sommes tous persuadés que nous maîtrisons les outils nécessaires à la production écrite numérique, mais il est reconnu qu'au contraire, l'utilisateur moyen maîtrise à peine 25 % de ces outils. Ce projet développe des outils pour améliorer les compétences numériques à l'intention des élèves, des enseignants et du personnel éducatif.

– VINCENT TANGUAY, COLLABORATEUR DU CTREQ

Description du projet

Le virage numérique vient avec de nouvelles façons d'apprendre, de communiquer, de partager, de créer, de collaborer et, par cet apprentissage, il contribue à la réussite éducative des jeunes.

C'est dans cette vision que le présent projet **vise à mettre en ligne des ressources d'apprentissage multimédias et interactives (RAMI) pour développer les compétences de production numérique** écrite des élèves au secondaire, en formation générale et professionnelle ainsi qu'à l'éducation des adultes. Le contenu proposé regroupe 5 compétences générales et 37 compétences spécifiques.

Fait saillant

Ces outils sont intégrés dans un environnement d'apprentissage personnalisé qui a été développé dans un projet précédent, SAMI-PRO.

Réalisations et résultats

- Finalisation de la production des RAMI.
- Rédaction du rapport de mise à l'essai et proposition de révision des jeux de dépistage et des RAMI
- Finalisation de la production de l'interface Intervenant
- Suivi de l'expérimentation auprès de trois clientèles : formation générale, formation professionnelle, éducation des adultes
- Prescription de révision des jeux de dépistage et des RAMI
- Dernière révision des interfaces Élève et Intervenant, automne 2021 et hiver 2022
- Rédaction en continu du rapport de recherche, lequel se terminera avec la fin du projet au printemps 2022

PARTENAIRES DE RÉALISATION

Centre de formation professionnelle (CFP) de Val d'Or; Société pour l'apprentissage à vie (SAVIE); Centre L'Horizon (Val d'Or, éducation des adultes); Institut national des mines; Collège Kiuna

PARTENAIRES FINANCIERS

Ministère de l'Économie et de l'Innovation (MEI); Collège Kiuna

CHERCHEURS

Louise Sauvé, présidente SAVIE; Gloria Pellerin, Université du Québec en Abitibi-Témiscamingue (UQAT); Patrick Plante, Université TÉLUQ

COMITÉ D'ORIENTATION

Linda St-Pierre, Vincent Tanguay, CTREQ; Louise Sauvé, SAVIE; Éric Lunam, Formation générale des adultes, Jason Yergeau, CFP de Val d'Or

COMITÉ LOGISTIQUE

Louise Sauvé et Émilie Cousineau, SAVIE; Vincent Tanguay, CTREQ; Guylaine Bergeron, CFP de Val-d'or; Éric Lunam, Formation générale des adultes; Émmanuelle Pichon, Directrice responsable 4e, 5e secondaire, Julie Depelteau, Collège Kiuna; Gloria Pellerin, UQAT; Maripier Viger, Institut national des mines

COMMENT TIRER LE MEILLEUR DES RÉSULTATS DE LA RECHERCHE COLLÉGIALE

« Dans ce projet, il est impressionnant de constater la richesse et la variété des partenariats. C'est plus d'une trentaine de partenaires qui s'unissent autour du même objectif, soit celui de valoriser et de tirer le meilleur des résultats de la recherche collégiale. »

– LINDA ST-PIERRE, PRÉSIDENTE-DIRECTRICE GÉNÉRALE, ET SARALOU BEAUDRY-VIGNEUX, CONSEILLÈRE EN TRANSFERT ET INNOVATION, CTREQ

Description

Le projet vise à concevoir un **cadre de cohérence** pour tirer le meilleur des résultats de la recherche collégiale. Ainsi, chaque établissement participant pourra **élaborer sa propre stratégie** institutionnelle d'exploitation et de valorisation de la recherche collégiale en s'appuyant sur un modèle exhaustif, qui met de l'avant la cohérence systémique.

La démarche envisagée **soutiendra et renforcera** la capacité des établissements d'enseignement collégial à s'appuyer sur les résultats de la recherche menée au sein même du réseau collégial, ce qui devrait contribuer **à favoriser la réussite éducative**.

Fait saillant

Le projet donnera à ces résultats davantage de **visibilité** et il permettra aux chercheuses et aux chercheurs qui y participeront de **développer leurs compétences en matière de transfert de connaissances**.

Réalisations et résultats

- Organisation de rencontres avec les différents comités du projet
- Implantation d'une démarche réflexive sur le transfert de connaissances
- Élaboration et diffusion de bulletins d'information et de balados avec les chercheuses et les chercheurs du projet
- Création d'une schématisation pour illustrer les différents partenaires du projet
- Organisation et réalisation de la première rencontre d'envergure du projet avec les partenaires et rencontres des comités et des groupes de travail

PARTENAIRES DE RÉALISATION

Partenaire principal

Association pour la recherche au collégial (ARC)

Organismes de soutien au réseau collégial

Association des collèges privés du Québec (ACPC); Association québécoise de pédagogie au collégial (AQPC); Carrefour de la réussite au collégial; Centre collégial de développement de matériel didactique (CCDMD); Centre de documentation collégiale (CDC); Centre de recherche pour l'inclusion des personnes en situation de handicap (CRISPESH); Collèges et instituts Canada; Consortium d'animation sur la persévérance et la réussite en enseignement supérieur (CAPRES); Fédération étudiante collégiale du Québec (FECQ); PERFORMA; Réseau des cégeps et des collèges francophones du Canada (RCCFC)

Équipes de recherche

Équipe RENARD; groupe ÉCOBES (Étude des COnditions de vie et des BESoins de la population)

Établissement d'enseignement collégial

Campus Notre-Dame-de-Foy; Cégep André-Laurendeau; Cégep de l'Outaouais; Cégep de Jonquière; Cégep de Saint-Hyacinthe; Cégep de Saint-Laurent; Collège Montmorency; École nationale de cirque

PARTENAIRE FINANCIER

Ministère de l'Économie et de l'Innovation (MEI)

CHERCHEURS

Isabelle Cabot, professeure et chercheuse, Cégep Saint-Jean-sur-Richelieu; Elizabeth Charles, professeure et chercheuse, Dawson College; Caroline Cormier, professeure et chercheuse, Cégep André-Laurendeau; Anne-Andrée Denault, professeure et chercheuse, Cégep de Trois-Rivières; Viviane Fournier, professeure, Université du Québec en Abitibi-Témiscamingue; Nathaniel Lasry, professeur et chercheur, John Abbott College; Jérôme Leriche, professeur et chercheur, Cégep de Sherbrooke; Julie Mareschal, professeure et chercheuse, Cégep Garneau; Éric Richard, professeur et chercheur, Campus Notre-Dame-de-Foy; Christian Dagenais, professeur titulaire, Université de Montréal; Michelle Deschênes, chargée de cours, Université Laval

ENTENTE

MEI Association pour la recherche au collégial (ARC); École supérieure en art et technologie des médias (ATM)

COMITÉS DE PROJET

Comité de suivi

Lynn Lapostolle, directrice générale, ARC; Linda St-Pierre, présidente-directrice générale, CTREQ; Saralou Beaudry-Vigneux, conseillère en transfert et innovation en réussite éducative, CTREQ; Jennily Gélinas, stagiaire en microédition et hypermédia, ARC

Comité de pilotage

Nadine Arbour, coordonnatrice ÉCOBES-Recherche et transfert, Cégep de Jonquière; Christian Dagenais, directeur et chercheur principal de l'équipe RENARD; Charles-Antoine Bachand, directeur adjoint des études, Cégep de l'Outaouais; Samuel Bernard, directeur général, Association québécoise de pédagogie collégiale (AQPC); Isabelle Cabot, professeure et chercheuse, Cégep Saint-Jean-sur-Richelieu; Nancy Gagnon, directrice de la formation continue et

des affaires internationales, Cégep de Jonquière; Isabelle Laplante, bibliothécaire responsable, CDC; Linda St-Pierre, présidente-directrice générale, CTREQ; Lynn Lapostolle, directrice générale, ARC; Claudie Lévesque, chargée des affaires collégiales, FECQ; Éric Richard, professeur et chercheur, Campus Notre-Dame-de-Foy; Aude Séguin, conseillère pédagogique, PERFORMA

Groupe de travail sur la série Avec un grand R

Lynn Lapostolle, directrice générale, ARC; Jennily Gélinas, stagiaire en microédition et hypermédia, ARC; Michelle Deschênes, étudiante, Université Laval; Anne-Marie Paquette, rédactrice en chef de Pédagogie collégiale, AQPC; Isabelle Laplante, bibliothécaire responsable, CDC

Groupe de travail sur les documents institutionnels de référence

Lynn Lapostolle, directrice générale, ARC; Isabelle Laplante, bibliothécaire responsable, CDC; Saralou Beaudry-Vigneux, conseillère en transfert et innovation en réussite éducative, CTREQ; Jennily Gélinas, stagiaire en microédition et hypermédia, ARC

Groupe de travail pour l'organisation des rencontres d'envergure

Lynn Lapostolle, directrice générale, ARC; Linda St-Pierre, présidente-directrice générale, CTREQ; Nadine Chauret, conseillère pédagogique, Cégep de l'Outaouais; Marie-France Laurin, conseillère aux affaires éducatives et responsable du Carrefour de la réussite au collégial, Fédération des cégeps; Linda St-Pierre, présidente-directrice générale, CTREQ

Partenaires de recherche

Nadine Arbour, coordonnatrice ÉCOBES-Recherche et transfert, Cégep de Jonquière; Christian Dagenais, directeur et chercheur principal de l'équipe RENARD

LES CERFS-VOLANTS DE LA PETITE ENFANCE

« Travailler sur des projets qui unissent plusieurs générations est toujours enrichissant! Ce projet demande, d'un côté, de se mettre dans la peau de tout-petits pour bien saisir leurs besoins et, de l'autre, de se mettre dans la peau d'un bénévole, souvent une personne retraitée, pour développer un accompagnement en ligne adapté. »

– JULIE GOULET-KENNEDY, CONSEILLÈRE EN TRANSFERT ET INNOVATION, CTREQ

Description du projet

Ce projet vise, d'un côté, à **faciliter le travail des milieux** qui accueillent des bénévoles sur la base de pratiques efficaces, responsables et sécuritaires et, de l'autre, à **soutenir l'implication** de ces derniers en développant chez eux un fort sentiment d'appartenance.

La production d'outils, le développement de parcours d'accompagnement en ligne et l'aménagement d'une plateforme numérique conviviale et accessible permettront d'atteindre ces visées.

Fait saillant

Ce service de bénévolat sera mis à l'essai à la fois dans des classes de maternelle et dans des centres de la petite enfance (CPE).

Réalisations et résultats

- Analyse de l'ensemble de la documentation et analyse de la science qui appuiera les contenus des parcours d'accompagnement
- Planification et animation de rencontres avec des bénévoles, des enseignants et des chercheurs
- Élaboration et rédaction de deux parcours d'accompagnement, l'un destiné aux bénévoles et l'autre aux milieux éducatifs

PARTENAIRES DE RÉALISATION

Aidants scolaires; Centre de services scolaire (CSS) des Navigateurs; le CSS des Découvreurs; CPE Vire-Crêpe; Services de la formation continue de l'Université du Québec à Rimouski (UQAR).

PARTENAIRE FINANCIER

Ministère de l'Économie et de l'Innovation (MEI)

CHERCHEURS

Julie Melançon, professeure, UQAR

ENTENTE

MEI; Aidants scolaires et Services de la formation continue de l'UQAR

COMITÉ DE PROJET

Comité de pilotage

Julie Goulet-Kennedy, CTREQ; Lise Allard, Aidants scolaires (AS); Mélanie Plourde, CPE Vire-Crêpe; Julien Lambrey de Souza, Service de la formation continue de l'UQAR; Marcelle Simon, CSS des Navigateurs; Sophie Chagnon, le CSS des Découvreurs

Comité analyse

Lucie Lebel, Lise Allard et Maria Kurhajcova, AS; Saralou Beaudry-Vigneux, CTREQ

Comité de bénévoles

Saralou Beaudry-Vigneux, CTREQ; Lise Allard et Nancy Purcel, AS; Karel Montour, bénévole, en plus de la participation ponctuelle de plusieurs bénévoles déjà impliqués avec les AS

Comité milieux éducatifs

Saralou Beaudry-Vigneux, CTREQ; Lise Allard et Nancy Purcel, AS; Annie Tremblay et plusieurs autres enseignants des milieux scolaires

Comité scientifique

Saralou Beaudry-Vigneux, CTREQ; Lise Allard, AS; Mylène Boutin, CPE Vire-Crêpe; Lise Santerre; Josyane Labillois et Audrey Breton, CSS des Navigateurs; Julie Melançon, UQAR

Comité parcours d'accompagnement

Julie Goulet-Kennedy, CTREQ; Lise Allard et Nancy Purcel, AS; Julie Melançon, Geneviève Samson et Nicolas Tremblay, UQAR; Karel Montour, bénévole

CAR : COLLABORER, APPRENDRE, RÉUSSIR

« En cinq ans, le projet CAR est passé de "projet" à "mouvement". On l'entend dans la confiance et la collaboration qui s'expriment dans les communautés de pratique, on le voit dans le leadership pédagogique qui se manifeste au sein des équipes collaboratives qui se déploient et on le sent dans la mobilisation et l'engagement à faire réussir TOUS les élèves de NOTRE réseau. »

– AMÉLIE ROY, CONSEILLÈRE EN TRANSFERT ET INNOVATION, CTREQ

Description du projet

Le projet CAR vise à favoriser le **développement de pratiques collaboratives et l'implantation de pratiques pédagogiques et de gestion reconnues** comme ayant un impact positif sur la réussite scolaire et la diplomation des jeunes. Il vise également à **faciliter l'accès à des pratiques pédagogiques efficaces** dans les milieux scolaires québécois.

Fait saillant

Depuis le 1^{er} juillet 2021, la direction du projet CAR est assumée par la Fédération des centres de services scolaires du Québec (FCSSQ). Le CTREQ est fier de poursuivre sa collaboration à CAR avec la FCSSQ!

Réalisations et résultats

- Coordination de l'accompagnement des centres de services scolaires
- Préparation, animation et suivi des rencontres de la communauté de pratique (CoP) des accompagnateurs
- Organisation du projet pilote des Rendez-vous CAR (en collaboration avec l'organisme Communagir)
- Développement de ressources pour le soutien des équipes collaboratives
- Suivi des activités liées à la mise en œuvre du projet
- Conception et publication d'une infolettre CAR
- Transition de CAR à la Fédération des centres de services scolaires du Québec (FCSSQ)

PARTENAIRES DE RÉALISATION

Fondation Lucie et André Chagnon; Association des directions générales scolaires du Québec (ADGSQ); Groupe de recherche sur les environnements scolaires (GRES); Fédération des centres de services scolaires du Québec (FCSSQ)

PARTENAIRE FINANCIER

Fondation Lucie et André Chagnon

COLLABORATEURS (MEMBRES DE LA COP DES ACCOMPAGNATEURS)

Serge Beaudin; Carole Blouin; Sylvie Boisvert; Louise Brodeur; Marie-Martine Dimitri; Micheline Dion; Louise Gaudreault; Lyne Gravel; Maurice Groulx; Christiane Joncas; Marc Juneau; France Langlais; Sophie Lapointe; Lyne Leblanc; Andrée Marquis; Éric Morissette; Madeleine Piché; Ginette Pilon-Major; Alain Poirier; Lyne Proulx; Claire Stabile; Harold Sylvain; Monic Vézina

Soutien au développement

Sylvie Monette

CHERCHEURS

Jean Bélanger, doyen Université du Québec à Montréal; Michel Janosz, professeur titulaire, et Isabelle Archambault, professeure titulaire, Université de Montréal

ENTENTE

Fondation Lucie et André Chagnon

COMITÉ DE COORDINATION

André Chamard; André Lamarche; Carole Blouin; Chantale Bourdages; Sylvie Anctil; Josée Arsenault; Michel Janosz; Mélissa Goulet; Normand Rondeau

Soutien au comité de coordination

Isabelle Pontbriand, CTREQ; Amélie Roy, CTREQ

ÉTUDIANTS

Remy Mbanga, doctorant, Université Laval

AUTONOMISATION ENSEIGNANTE GRÂCE À L'ÉLABORATION ET À L'APPROPRIATION D'UNE APPROCHE RÉFLEXIVE ET MÉTACOGNITIVE DE L'INCLUSION AU COLLÉGIAL

« Les partenaires impliqués dans ce projet font preuve d'un grand investissement de soi en plongeant de la sorte dans une démarche réflexive et métacognitive. Ce processus est extrêmement inspirant. C'est à mon avis en travaillant ainsi à réduire les préjugés et en développant des environnements plus enclins à accueillir la diversité que nous pouvons réellement avoir des retombés sur la réussite des étudiantes et des étudiants. »

– SARALOU BEAUDRY-VIGNEUX, CONSEILLÈRE EN TRANSFERT ET INNOVATION, CTREQ

Description du projet

Dans le cadre d'un projet portant sur **l'enseignement en contexte de diversité étudiante** sous l'angle de l'éducation inclusive, les partenaires ont sollicité la collaboration du CTREQ. La personne-ressource du CTREQ agit à titre de soutien-conseil dans le but d'alimenter les membres du comité consultatif du projet sur **des stratégies d'animation, des lectures et des cadres de référence** qui pourraient les inspirer et les aider à anticiper le processus d'intégration et d'appropriation du protocole.

Fait saillant

Le soutien-conseil s'effectue en fonction des besoins du milieu et du développement du projet.

Réalisations et résultats

- Participation à des rencontres avec le comité consultatif du projet
- Suivi des actions du groupe de travail afin de connaître l'évolution de leurs besoins et échanges quant au déroulement prévu et aux besoins émergents
- Partage de quatre feuilles de route incluant des outils et des textes en fonction des besoins mentionnés par le milieu dans la préparation du projet

PARTENAIRE FINANCIER

Cégep André-Laurendeau

PARTENAIRES DE RÉALISATION

Cégep André-Laurendeau; Cégep du Vieux Montréal; Cégep régional de Lanaudière à Terrebonne; Cégep Marie-Victorin

CHERCHEUSES

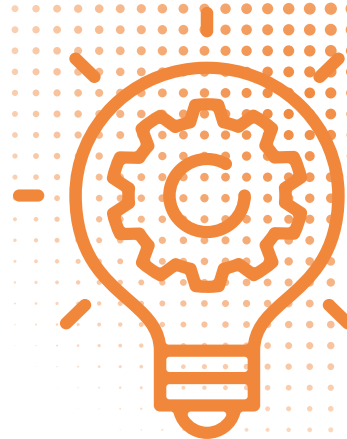
Marise Lachapelle, conseillère pédagogique à la recherche, Cégep André-Laurendeau; Christine Morin, enseignante, Département d'éducation spécialisée, Cégep du Vieux Montréal, chercheuse et responsable du développement, Centre de recherche pour l'inclusion des personnes en situation de handicap (CRISPESH)

ENTENTE

Cégep André-Laurendeau

COMITÉ DE PROJET

Marise Lachapelle, conseillère à la recherche et chercheuse, Cégep André-Laurendeau; Christine Morin, enseignante, Département d'éducation spécialisée, Cégep du Vieux Montréal, chercheuse et responsable du développement, CRISPESH; Geneviève Fortin-Gauthier, conseillère aux services adaptés et répondante SAIDE, Cégep régional de Lanaudière à Terrebonne; Lysanne Lacoste-Guyon, conseillère pédagogique, Cégep Marie-Victorin; Isabelle Pontbriand, conseillère en transfert et innovation en réussite éducative (CTREQ); Saralou Beaudry-Vigneux, Conseillère en transfert et innovation en réussite éducative (CTREQ)



Troisième orientation

Mise en valeur de l'expertise

Contribuer à la mise en valeur de l'expertise développée au Québec et ailleurs.

OBJECTIF : Faire connaître l'expertise développée en transfert et en innovation éducative et sociale au Québec et ailleurs.

« Le CTREQ se fait un devoir de partager de l'information pertinente et adéquate. »

- LINDA ST-PIERRE, PRÉSIDENTE-DIRECTRICE GÉNÉRALE, CTREQ

RÉSEAU D'INFORMATION POUR LA RÉUSSITE ÉDUCATIVE (RIRE)

« Le RIRE, c'est avoir accès à des résultats de recherche récents et à une information de qualité en éducation. Il constitue ainsi un point de rencontre entre les acteurs de terrain et les chercheurs qui souhaitent agir sur la réussite de tous les élèves. »

– MARYLIZ RACINE, CONSEILLÈRE EN TRANSFERT ET INNOVATION, CTREQ

Description du projet

Le Réseau d'information pour la réussite éducative (RIRE) diffuse de l'**information** susceptible de répondre aux **besoins** des acteurs de la **réussite éducative**.

Par la voie d'un portail, des infolettres personnalisées et des réseaux sociaux, le RIRE partage avec les internautes la recherche d'actualité en éducation, des résumés et rapports, des textes de vulgarisation, des ressources éducatives et plus encore.

Fait saillant

Depuis maintenant plus de 10 ans, le RIRE est un incontournable pour plusieurs acteurs du milieu de l'éducation. Cette année, **91 articles et 10 dossiers thématiques** ont été diffusés.

Réalisations et résultats

- Mises à jour des différentes sections du site Web et début de sa refonte
- Veille quotidienne, envoi d'infolettres et animation des médias sociaux
- Diffusion de 10 nouveaux dossiers thématiques et de 91 nouveaux articles
- Collaboration avec des chercheurs, des praticiens à l'échelle québécoise ou nationale et différentes organisations
- Participation à des panels, des colloques, des webinaires, etc.

PARTENAIRES DE RÉALISATION

Ministère de l'Éducation (MEQ); Association québécoise du personnel de direction des écoles (AQPDE); Consortium d'animation sur la persévérance et la réussite en enseignement supérieur (CAPRES); Partenaires pour la réussite éducative de Chaudières-Appalaches (PRÉCA); CTREQ; Institut des troubles d'apprentissage (ITA); Centre de documentation collégiale (CDC), Centre de recherche et d'intervention sur la réussite scolaire (CRIRES), Fédération des syndicats de l'enseignement (FSE-CSQ); Fédération des commissions scolaires du Québec (FCSQ)

COMITÉ DE PROJET (COMITÉ DE COORDINATION)

Abdoulaye Anne, professeur agrégé, CRIRES, Université Laval; Sylvie Barma, professeure titulaire, CRIRES; Caroline Bégin, MEQ; Caroline Bélanger, MEQ; Carl Ouellet, AQPDE; Lucie Charbonneau, CAPRES; Jean-Philippe Quenneville,

conseiller contenu et transfert au Réseau québécois pour la réussite éducative; Maryliz Racine, conseillère en transfert et innovation, CTREQ; Lucille Doiron, ITA; Isabelle Laplante, CDC; Thérèse Laferrière, professeure titulaire, Réseau PÉRISCOPE, Université Laval; Linda St-Pierre, présidente-directrice générale, CTREQ; Isabelle Tremblay-Chevalier, FSE-CSQ; Nathalie Morasse, FCSQ

COLLABORATEURS

Suzane Héту, conseillère pédagogique, Centre de services scolaires (CSS) des Samares; Sophie Nadeau-Tremblay, École en réseau; Manon Lebel, CSS de Montréal et École en réseau; Marie-Claude Nicole, École en réseau; Lorinne Larouche, Gris Québec; Mykaell Blais, Gris Québec; Brigitte Turcotte, CSS de la Beauce-Etchemin; Malaka Rached-d'Astous, diplômée, Université de Montréal

CHERCHEURS

Thérèse Laferrrière, professeure titulaire, Réseau PÉRISCOPE, Université Laval; Olivier Dezutter, professeur titulaire, Université de Sherbrooke; Elodie Héroult, Centre de recherche du Centre hospitalier universitaire de Sherbrooke; Agnès Costerg, professeure adjointe, Université de Sherbrooke; Isabelle Plante, professeure titulaire, Université du Québec à Montréal (UQAM); Lyne Gravel, chargée de cours, Université de Sherbrooke; Andréanne Gagné, professeure, Université de Sherbrooke; Anne Nadeau, stagiaire postdoctorale, Université de Sherbrooke; Michelle Deschênes, chargée de cours, Université Laval; Séverine Parent, professeure, Université du Québec à Rimouski (UQAR); Diane Marcotte, professeure-chercheuse, Laboratoire de recherche sur la santé mentale des jeunes en contexte scolaire, UQAM; Nadia Rousseau, professeure, Université du Québec à Trois-Rivières (UQTR); Nancy Granger, professeure adjointe, Université de Sherbrooke; Lucie DeBlois, professeure titulaire, Université Laval; Annie Bérubé professeure régulière, Université du Québec en Outaouais (UQO); Julie Ruel, professeure associée, UQO; Madeleine Lefebvre, chargée de cours, UQO; Johanne April, professeure, UQO; André C. Moreau, professeur cotitulaire de la Chaire interdisciplinaire de recherche en littérature et inclusion (CIRLI), UQO; Jean-Philippe Ayotte-Beaudet, professeur, Université de Sherbrooke; Nathalie Thomas, maître de conférence, Université libre de Bruxelles;

Cécile Colin, professeure associée, Université libre de Bruxelles; Jaqueline Leybaert, professeure, Université libre de Bruxelles; Cathia Papi, professeure, Université TÉLUQ; Yamina Bouchamma, professeure titulaire, Université Laval; Marc Basque, professeur agrégé, Université de Moncton; Martin Lépine, professeur, Université de Sherbrooke; Marc Giguère, chargé de cours, Université Laval; Josée Charette, professeure adjointe, Université de Sherbrooke; Anne Lessard, professeure titulaire, Université de Sherbrooke; Jean-Claude Kalubi, professeur titulaire, Université de Sherbrooke; Simon Collin, professeur, UQAM; Anila Fejzo, professeure, UQAM; Isabelle Sénécal, Collège Sainte-Anne; Chantal Camden, professeure adjointe, Université de Sherbrooke; Catherine Malboeuf-Hurtubise, professeure associée, Université Bishop's; Mélanie Tremblay, professeure, UQAR; Isabelle Nizet, professeure agrégée, Université de Sherbrooke; Judith Émery-Bruneau, professeure titulaire, UQO

ÉTUDIANTS

Judith Marcil-Levert, étudiante à la maîtrise, Université de Sherbrooke; François Xavier Kemtchouin Taghe, étudiant au doctorat, Université de Sherbrooke, Simon Lapierre, étudiant au doctorat, UQAM; Pedro Mendonça, étudiant au doctorat, Université de Sherbrooke; Kathleen Whissell-Turner, étudiante au doctorat, UQAM; Annie Chalifoux, étudiante au doctorat, Université de Sherbrooke; Alexandra H. Michaud, étudiante à la maîtrise, UQAM

Communications dans les événements



Communication lors du colloque web « Les jeunes face aux conséquences de la COVID-19 : inégalités et réinventions » organisé par la Chaire réseau jeunesse
20 novembre 2020 (+700 personnes)

Communication lors des webinaires de l'Association des orthopédagogues du Québec (ADOQ)
19 mai 2021 (15 personnes)

Communication lors du Congrès de la Fédération des comités de parents du Québec (FCPQ), « Le CTREQ, une ressource pour s'informer »
26 mai (15 personnes)

Communication de l'IRC-CN à l'événement « On jase camp de jour » de l'Unité de loisir et de sport de la Capitale-Nationale (ULSCN)
24 mars 2020 (45 personnes)

Activités réalisées

Journée de réflexion avec des chercheurs organisée en collaboration avec le Lab-École
20 octobre 2020 (16 personnes)

Journée de réflexion avec des chercheurs organisée en collaboration avec le Lab-École
11 février 2021 (12 personnes)

Projet pilote des RV CAR (activité virtuelle de partage entre les différents acteurs des centres de service scolaires) organisé en collaboration avec Communagir
7 avril 2021 (25 animateurs et 70 participants)

Séances d'informations sur les projets locaux de l'IRC-CN
8 décembre 2020 (49 personnes)

Deuxième séance d'informations sur les projets locaux
18 mars 2021 (54 personnes)

Webinaire de l'IRC-CN dans le cadre des Journées de la persévérance scolaire 2021 « L'expérience scolaire à l'ère de la COVID-19 : Quelles solutions proposées par les jeunes de 15-18 ans pour optimiser leur engagement? »
16 février 2021 (141 participants et une conférencière invitée)

Journée régionale de l'IRC-CN, « Plaisir de lire et communautés : Connaissances, bonnes pratiques et ressources »
17 juin 2021 (100 personnes présentes et 7 conférenciers)

Journées de réflexion sur l'utilisation de la programmation en milieu scolaire
10 décembre 2020 (environ 75 participants)

Journées de réflexion sur l'utilisation de la programmation en milieu scolaire
21 janvier 2021 (environ 75 participants)

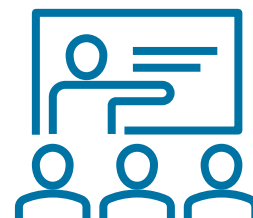
Journées de réflexion sur l'utilisation de la programmation en milieu scolaire
19 février 2021 (environ 75 participants)

Journées de réflexion sur l'utilisation de la programmation en milieu scolaire
11 mars 2021 (environ 75 participants)

Formations offertes

Projet CAR : 50 centres de services scolaires (CSS) accompagnés en 2020-2021 (9 communautés de pratique inter-CSS et plus de 150 communautés de pratique de directions d'établissements scolaires intra-CSS); communauté de pratique de 26 accompagnateurs animée par le CTREQ.

Participations diverses



Participation à une journée d'étude de la Chaire-réseau de recherche sur la jeunesse du Québec (chantier 2.1 : Projets scolaires, projets de vie, informations et représentations)
3 juin 2021

Participation à une journée d'étude de la Chaire-réseau de recherche sur la jeunesse du Québec (chantier 2.2 : Parcours scolaires, passerelles, obstacles et impasses)
1^{er} juin 2021

Participation aux « Panels sur les inégalités/iniquités au temps de la Covid-19 », organisés par le Réseau PÉRISCOPE
29 octobre 2020, 5 et 26 novembre 2020 ainsi que le 29 avril 2021

Participation à 13 séances de suivi du Fonds de recherche du Québec – Société et culture (FRQ-SC)
11 décembre 2020, 23 septembre, 2 octobre, 26 octobre, 30 octobre, 3 novembre, 5 novembre 2020, 8 avril, 13 avril, 29 avril 2021, 13 mai, 20 mai, mai 25 mai 2021

Participation à six séances de transfert du FRC-SQ (en lien avec Partenaires pour la réussite éducative dans les Laurentides (PREL et PRS))
25 septembre, 12 novembre, 26 novembre 2020, 18 mars 2021, 12 avril 2021, 11 mai 2021

Participation à un webinaire sur la littératie alimentaire organisé par l'organisme 100 degrés
22 octobre 2020

Participation au webinaire « La rétroaction multitype : mode de communication... ou méthode d'enseignement? » organisé par l'Association québécoise de pédagogie au collégial (AQPC)
18 novembre 2020

Participation au colloque « Bilan d'une rentrée scolaire en contexte de pandémie » organisé par la Fondation Jasmin Roy et Sophie Desmarais
24 novembre 2020

Participation à la présentation virtuelle de la présentation du rapport du Conseil supérieur de l'Éducation « Éduquer au numérique – Rapport sur l'état et les besoins en éducation »
9 décembre 2020

Participation à la conférence en ligne « Conférence : L'infobésité, demeurer stratégique dans une mer d'informations », organisé par le Réseau stratégique de veille et de prospective (RSVP)
11 février 2021

Participation à la formation « La stratégie de mobilisation pour le développement des collectivités » de Communagir – 6 h
30 septembre et 1^{er} octobre 2020

Participation à la formation « Animer et accompagner des processus collectifs » de Communagir – 6 h
28 et 29 octobre 2020

Participation à la formation « Gestion de projets collectifs » de Communagir – 6 h
18 et 19 novembre 2020

Participation à la formation « Explorer la pérennité dans un contexte de mouvance » de Communagir – 6 h
16 et 17 décembre 2020

Participation au webinaire d'Humanov-is « Les grands enjeux : Rapport intergénérationnel post-Covid »
8 octobre 2020

Participation à la 7^e rencontre nationale de lutte au décrochage du Regroupement des organismes communautaires de lutte au décrochage (ROCLD)
19-20 et 21 octobre 2020

Participation au webinaire « Optimiser l'engagement des élèves de 15 à 18 ans en temps de pandémie » avec Nadia Rousseau (CREVALE)
19 novembre 2020

Participation au webinaire « Posture de l'adulte et développement global »
18 novembre 2020

Participation au colloque de la Fondation Jasmin Roy et Sophie Desmarais
24 novembre 2020

Participation à l'Assemblée générale annuelle de l'Association pour l'enseignement de la science et de la technologie au Québec (AESTQ)

10 décembre 2020

Participation à la conférence « Stress et anxiété au cœur des familles » par le Réseau des diplômés et des donateurs de l'Université de Montréal

10 décembre 2020

Participation à la « Grande matinée des tout-petits COVID-19 : L'état de la situation et les facteurs de protection pour les tout-petits et leur famille »

10 décembre 2020

Participation à la séance d'informations autour du programme IMPLUSION – Fonds de recherche du Québec à la demande d'un chercheur en lien avec une possibilité de collaboration à explorer, laquelle ne s'est pas concrétisée.

1^{er} avril 2021

Participation à la discussion organisée par le Conseil des relations internationales de Montréal (CORIM) « Vers 2030 : comment renforcer l'initiative mondiale pour une éducation de qualité pour tous? »

12 mai 2021

Participation à la Table de concertation sur la littératie numérique

19 mai 2021

Participation au webinaire de Réseau Réussite Montréal sur la Glissade de l'été

20 mai 2021

Participation au séminaire du Centr'ERE « Écoanxiété et ERE : Quels défis et possibilités? »

26 mai 2021

Participation au deuxième colloque de la Fondation Jasmin Roy et Sophie Desmarais

26, 27 mai 2021

Participation à la présentation « Les meilleures pratiques en matière de rédaction et de structuration de contenus web »

3 juin 2021

Participation au webinaire des Territoires innovants en économie sociale et solidaire (TIESS) Économie sociale, économie circulaire 5 projets inspirants

16 juin 2021

Participation à un webinaire « Quelles sont les bonnes pratiques en gouvernance pour votre organisme? »

22 juin 2021

Participation au webinaire de 100 degrés « Définir la vision de votre projet collectif : les étapes clés »

29 juin 2021

Participation à la rencontre école virtuelle de la Fédération des centres de services scolaire du Québec (FCSSQ)

12 décembre 2020

Participation à la rencontre d'échange interordres – Chantier sur la réussite en enseignement supérieur

4 et 5 février 2021

Participation au webinaire Inven-t appel de projets, ministère de l'Économie et de l'Innovation (MEI)

28 octobre 2020

Équipe

(au 30 juin 2021)



Le CTREQ est constitué d'une équipe expérimentée et engagée, reconnue pour ses compétences diversifiées et complémentaires qui prône des valeurs d'ouverture, de collaboration, de confiance, de professionnalisme et de créativité.

DIRECTION



Linda St-Pierre
Présidente-directrice générale

COMMUNICATIONS



Claudia Ruel
Directrice du développement et des partenariats



Aurélie Larochelle
Adjointe aux communications (à partir du 7 juin 2021)



Véronique Moreau
Conseillère aux communications (à partir du 6 avril 2021)

ADMINISTRATION



Johanne Lemelin
Technicienne en administration et finance



Yann Cochenec
Technicien en comptabilité et gestion administrative (à partir du 15 juin 2021)

PROJET



Julie Goulet-Kennedy
Conseillère en transfert et innovation en réussite éducative



Maude Nadeau
Conseillère en transfert et innovation en réussite éducative



Saralou Beaudry-Vigneux
Conseillère en transfert et innovation en réussite éducative (à partir du 17 août 2021)



Renée Bédard
Conseillère en transfert et innovation en réussite éducative (à partir du 6 avril 2021)



Maryliz Racine
Responsable du Réseau d'information pour la réussite éducative (RIRE)



Mélanie Gauthier
Responsable du Réseau d'information pour la réussite éducative (RIRE) (à partir du 17 mai 2021)



Amélie Roy
Conseillère en transfert et innovation en réussite éducative

COLLABORATEURS



Remy Mbanga
Collaborateur



Vincent Tanguay
Collaborateur

Conseil d'administration

(au 30 juin 2021)



MEMBRES DU COMITÉ EXÉCUTIF



Sylvie Théberge
Présidente
Enseignante retraitée



Lynn Lapostolle
Vice-présidente
Directrice générale de
l'Association pour la recherche
au collégial (ARC)



Isabelle Tremblay-Chevalier
Secrétaire-trésorière
Conseillère à la Fédération des
syndicats de l'enseignement
(FSE-CSQ)



Linda St-Pierre
Présidente-directrice générale
Centre de transfert pour la
réussite éducative du Québec
(CTREQ)

ADMINISTRATEURS



Sylvie Barma
Directrice du Centre de
recherche et d'intervention sur
la réussite scolaire (CRIRES) de
l'Université Laval



Eva Mary Bures
Membre du Centre d'études
sur l'apprentissage et la
performance (CEAP) et
professeure associée à
l'Université Bishop's



Marjorie Ménard
Directrice des affaires
éducatives à la Fédération des
centres de services scolaires du
Québec (FCSSQ)



Nadine Peterson
Directrice générale du Centre de
services scolaire des Portages-
de-l'Outaouais

ADMINISTRATEURS (SUITE)



Hervé Charbonneau
Responsable des formations à la Fédération des comités de parents du Québec (FCPQ)



Carole Lavallée
Directrice des études au Cégep de Saint-Laurent et représentant de la Fédération des cégeps



Nathalie Léger
Directrice du Service de l'action professionnelle et sociale, Centrale des syndicats du Québec (CSQ)



Carl Ouellet
Président de l'Association québécoise du personnel de direction des écoles (AQPDE)



Louise Poissant
Directrice scientifique du Fonds de recherche du Québec — Société et culture (FRQ-SC)



Lynda Savard
Chef de service intérimaire au Centre intégré universitaire de santé et de services sociaux (CIUSSS) de la Capitale-Nationale



Marie-Andrée Vézina
Conseillère au Réseau des carrefours jeunesse-emploi du Québec (RCJÉQ)

OBSERVATEURS



Isabelle Gaudet
Directrice de la Direction de la valorisation et du capital d'investissement au ministère de l'Économie et de l'Innovation (MEI)



Laurence Harvey
Directrice de la méthodologie au ministère de l'Éducation (MEQ)



Thérèse Laferrière
Présidente du réseau de recherche sur la persévérance et la réussite scolaires (PÉRISCOPE)



Maryse Lassonde
Présidente de Conseil supérieur de l'éducation (CSE)

Membres associés

(au 30 juin 2021)



CONCERTATION RÉGIONALE

- Comité régional pour la valorisation de l'éducation (CRÉVALE)
- Conseil régional de prévention de l'abandon scolaire (CRÉPAS)
- Partenaires pour la réussite éducative dans les Laurentides (PREL)
- Rap Côte-Nord.
- Réseau Réussite Montréal (RRM)
- Réussite Montérégie

ÉDUCATION

- Association des commissions scolaires anglophones du Québec (ACSAQ-QESBA)
- Association des conseillères et des conseillers pédagogiques du Québec (ACCPQ)
- Association des directions générales scolaires du Québec (ADGCSQ)
- Association des orthopédagogues du Québec (ADOQ)
- Association montréalaise des directions d'établissement scolaire (AMDES)
- Association pour l'enseignement de la science et de la technologie au Québec (AESTQ)
- Association québécoise alternance études-travail (AQAET)
- Association québécoise d'information scolaire et professionnelle (AQISEP)
- Association québécoise de la garde scolaire (AQGS)
- Association québécoise de pédagogie collégiale (AQPC)
- Association québécoise des cadres scolaires (AQCS)
- Association québécoise des utilisateurs d'outils technologiques à des fins pédagogiques et sociales (AQUOPS)
- Association québécoise du personnel de direction des écoles (AQPDE)
- Carrefour de la réussite au collégial
- Centrale des syndicats du Québec (CSQ)
- Centre de documentation collégiale (CDC)
- Collège Frontière
- Comité québécois pour les jeunes en difficulté de comportement (CQJDC)
- Conseil pédagogique interdisciplinaire du Québec (CPIQ)
- Fédération des cégeps
- Fédération des centres de services scolaires du Québec (FCSSQ)
- Fédération des comités de parents du Québec (FCPQ)
- Fédération des établissements d'enseignement privés (FEEP)
- Fédération des professionnelles et professionnels de l'éducation du Québec (FPPE-CSQ)
- Fédération des syndicats de l'enseignement (FSE-CSQ)
- Fédération québécoise des directeurs et directrices d'établissement d'enseignement (FQDE)
- Institut des troubles d'apprentissage (Institut TA)
- Learning English Education and Resource Network (LEARN)
- Aidants scolaires
- Ordre des conseillers et conseillères en orientation du Québec (OCCQ)
- Ordre des psychoéducateurs et psychoéducatrices du Québec (OPPQ)
- Société de formation à distance des commissions scolaires du Québec (SOFAD)
- Syndicat des professionnelles et professionnels du gouvernement du Québec (SPGQ)

EMPLOI

- Réseau CFER
- Réseau des carrefours jeunesse-emploi du Québec (RCJEQ)

MILIEU COMMUNAUTAIRE

- Boscoville
- Regroupement des organismes communautaires de lutte au décrochage (ROCLD)
- Regroupement économique et social du Sud-Ouest (RESO)
- Ruelle de l'avenir.
- Tables familles secteur ouest

RECHERCHE, TRANSFERT ET INNOVATION SOCIALE

- Centre d'études sur l'apprentissage et la performance (CEAP)
- Centre de recherche et d'intervention sur la réussite scolaire (CRIRES)
- Consortium d'animation sur la persévérance et la réussite en enseignement supérieur (CAPRES)
- Humanov·is
- Qualification et insertion socioprofessionnelle des jeunes adultes québécois (QISAQ)

SANTÉ ET SERVICES SOCIAUX

- Centre jeunesse de Montréal — Institut universitaire
- Centre jeunesse de Québec — Institut universitaire
- Tel-Jeunes

Des chercheurs associés de partout au Québec

(au 30 juin 2021)



1 Université à distance de l'Université du Québec (TÉLUQ)

Steve Bissonnette

Professeur, Département d'éducation

Normand Landry

Professeur, Département des sciences humaines, lettres et communications

Louise Sauvé

Professeure titulaire, Département d'éducation

2 Université d'Ottawa

Alain Desrochers

Professeur titulaire, École de psychologie

3 Université de Montréal

Irma Alaribe

Chargée de cours, Département de psychopédagogie et d'andragogie

Isabelle Archambault

Professeure, École de psychoéducation

Rachel Berthiaume

Professeure, Département de didactique

Christine Brabant

Professeure agrégée, Département d'administration et fondements de l'éducation

Christian Dagenais

Professeur agrégé, Département de psychologie

Daniel Daigle

Professeur, Département de didactique

Marc-André Deniger

Professeur titulaire, Département d'administration et fondements de l'éducation

Nadia Desbiens

Professeure titulaire, Département de psychopédagogie et d'andragogie

Véronique Dupérée

Professeure agrégée, École de psychoéducation

Michel Janosz

Professeur titulaire, École de psychoéducation

François Xavier Kemtchouain Taghe

Docteur, Ph. D., Faculté de médecine

Sarah Landry

Professeure adjointe, Département de psychopédagogie et d'andragogie

Jacques Langevin

Professeur titulaire, Département de psychopédagogie et d'andragogie

Pierre Lapointe

Professeur titulaire, Département d'administration et fondements de l'éducation

Serge J. Larivée

Professeur titulaire, Département de psychopédagogie et d'andragogie

Claude Lessard

Professeur émérite, Département de sociologie

Marie-Odile Magnan

Professeure agrégée, Département d'administration et fondements de l'éducation

Bruno Poellhuber

Professeur titulaire, Centre de pédagogie universitaire

Jrène Rahm

Professeure titulaire, Département de psychopédagogie et d'andragogie

Bernard Tétreau

Professeur honoraire associé, Département de psychologie

Nathalie Trépanier

Professeure titulaire, Département de psychopédagogie et d'andragogie

4 Université de Sherbrooke

Christiane Blaser

Professeure agrégée, Département de pédagogie

Agnès Costerg

Professeure, Département d'études sur l'adaptation scolaire et sociale

Colette Deaudelin

Professeure titulaire, Département de l'enseignement au préscolaire et au primaire

Godelieve Debeurme

Professeure titulaire, Département de l'enseignement au préscolaire et au primaire

Jocelyne Chevrier, Université de Sherbrooke

Professeures adjointe, Département en gestion de l'éducation et de la formation

Andréanne Gagné

Professeure, Département d'éducation

Marc Garneau

Professeur adjoint, Département de gestion de l'éducation et de la formation

Marcelle Gingras

Professeure émérite, Département d'orientation professionnelle

Nancy Granger

Professeure adjointe, Département des sciences de l'éducation

Suzanne Guillemette

Professeure agrégée, Département de gestion de l'éducation et de la formation

François Larose

Professeur, Département de l'enseignement au préscolaire et au primaire

Nancy Lauzon

Professeure, Département de gestion de l'éducation et de la formation

Martin Lépine

Professeur, Département de l'enseignement au préscolaire et au primaire

Marie-France Nadeau

Professeure agrégée, Département de l'enseignement au préscolaire et au primaire

Éric Yergeau

Professeur titulaire, Département d'orientation professionnelle

5 Université du Québec à Chicoutimi (UQAC)

Stéphane Allaire

Professeur, Département des sciences de l'éducation

Marie-Pierre Baron

Professeure, Département des sciences de l'éducation

Monique L'Hostie

Professeure, Département des sciences de l'éducation

Luc Laberge

Professeur associé, Département des sciences de la santé

Pascale Thériault

Professeure, Département des sciences de l'éducation

6 Université du Québec à Montréal (UQAM)

Jean Bélanger

Professeur, Département d'éducation

Monique Brodeur

Doyenne, Faculté de science politique et de droit

Annie Charron

Professeure, Département de didactique

France Dubé

Professeure, Département d'éducation et formation spécialisées

Anila Fejzo

Professeure, Département de didactique des langues

Isabelle Gauvin

Professeure, Département de didactique des langues

Marie-Hélène Giguère

Professeure, Département d'éducation et formation spécialisées

Nathalie Lacelle

Professeure, Département de didactique des langues

Julie Lefebvre

Professeure, Département d'éducation et formation spécialisées

Chantal Ouellet

Professeure, Département d'éducation et formation spécialisées

Maryse Potvin

Professeure titulaire, Département d'éducation et formation spécialisées

Marjolaine St-Pierre

Professeure honoraire, Département d'éducation et pédagogie

Catherine Turcotte

Professeure, Département d'éducation et formation spécialisées

Sylvie Viola

Professeur, Département de didactique

7 Université du Québec à Rimouski (UQAR)

Marie Alexandre

Professeure, Secteur disciplinaire des sciences de l'éducation

Isabelle Beaudoin
Professeure, Département des sciences de l'éducation

Jean Bernatchez
Professeur, Département des sciences de l'éducation

Michelle Deschênes
Professeure agrégée, Département des sciences de l'éducation

Rakia Laroui
Professeure agrégée, Secteur disciplinaire des sciences de l'éducation

Virginie Martel
Professeure, Secteur disciplinaire des sciences de l'éducation

Julie Mélançon
Professeure, Secteur disciplinaire des sciences de l'éducation

Séverine Parent
Professeure, Secteur disciplinaire des sciences de l'éducation

8 **Université du Québec à Trois-Rivières (UQTR)**

Corina Borri-Anadon
Professeure, Département des sciences de l'éducation

Christian Dumais
Professeur titulaire, Département des sciences de l'éducation

Alain Huot
Professeur, Département des sciences de l'éducation

Stéphane Martineau
Professeur titulaire, Département des sciences de l'éducation

Line Massé
Professeure titulaire, Département de psychoéducation

Liliane Portelance
Professeure titulaire, Département des sciences de l'éducation

Pierre Potvin
Professeur associé, Département de psychoéducation

Luc Prud'homme
Professeur, Département des sciences de l'éducation

Nadia Rousseau
Professeure titulaire, Département des sciences de l'éducation

Ghislain Samson
Professeur, Département des sciences de l'éducation

Alice Valint
Professeure, Département des sciences de l'éducation

9 **Université du Québec en Outaouais (UQO)**

Pierre Collerette
Professeur honoraire, Département des sciences administratives

Stéphanie Demers
Professeure, Département des sciences de l'éducation

Sylvie Fontaine
Professeure titulaire, Département des sciences de l'éducation

Martine Leclerc
Professeure titulaire, Département des sciences de l'éducation

Joanne Lehrer
Professeure, Département des sciences de l'éducation

André C. Moreau
Professeur, Département des sciences de l'éducation

Ruth Phillion
Professeure, Département des sciences de l'éducation

Julie Ruel
Professeure associée, Département des sciences de l'éducation

10 **Université Bishop's**

Eva Mary Bures
Professeure associée, School of Education

11 **Université Concordia**

Natasha Blanchet-Cohen
Professeure agrégée, Département des sciences humaines appliquées

Larysa Lysenko
Chercheuse professionnelle, Centre d'études sur l'apprentissage et la performance (CEAP)

12 **Université McGill**

Alain Breuleux
Professeur agrégé, Département de psychopédagogie et de counselling

Nancy Allen

Stagiaire postdoctorale

Enkeleda Arapi

Chargée de cours, Département d'études sur l'enseignement et l'apprentissage

Sylvie Barma

Professeure agrégée, Département d'études sur l'enseignement et l'apprentissage

Yamina Bouchamma

Professeure titulaire, Département des fondements et pratiques en éducation

Pier-Ann Boutin

Chargée d'enseignement, Département d'études sur l'enseignement et l'apprentissage

Alexandre Buysse

Professeur agrégé, Département d'études sur l'enseignement et l'apprentissage

Anne-Sophie Denault

Professeure titulaire, Département des fondements et pratiques en éducation

Stéphane Duchesne

Professeur titulaire, Département d'études sur l'enseignement et l'apprentissage

Stéphanie Duval

Professeure adjointe, Département d'études sur l'enseignement et l'apprentissage

Nancy Gaudreau

Professeure agrégée, Département d'études sur l'enseignement et l'apprentissage

Josée-Anne Guoin

Professeure adjointe, Département d'études sur l'enseignement et l'apprentissage

Christine Hamel

Professeure agrégée, Département d'études sur l'enseignement et l'apprentissage

Izabella Oliveira

Professeure titulaire, Département d'études sur l'enseignement et l'apprentissage

Valerie Peters

Professeure titulaire, Faculté de musique

France Picard

Professeure titulaire, Département des fondements et pratiques en éducation

Annie Pilote

Vice-doyenne, Faculté des sciences de l'éducation

Catherine Ratelle

Professeure titulaire, Département des fondements et pratiques en éducation

Vincent Richard

Professeur agrégé, Département d'études sur l'enseignement et l'apprentissage

Marie-Catherine St-Pierre

Professeure titulaire, Département de réadaptation

Philippe Tremblay

Professeur, Département d'études sur l'enseignement et l'apprentissage

2960, boulevard Laurier, Iberville III, bureau 212
Québec (Québec) G1V 4S1
Tél. : 418 658-2332
info@ctreq.qc.ca | www.ctreq.qc.ca

