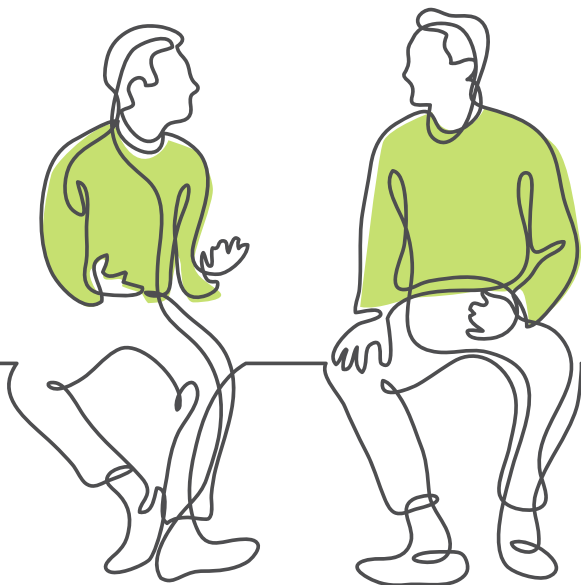


Une école, une entreprise

Un projet qui allie entrepreneuriat,
école et communauté.

À gauche, une histoire.

Laissez-vous porter par le récit
de monsieur Johnson.



À droite, du contenu.

Découvrez les avantages
de mettre en place le projet
Une école, une entreprise.



Une école, **une entreprise**

Une école, une entreprise est un projet profondément humain et hautement instructif.

Cet outil offre deux approches pour mettre en valeur le plein potentiel du projet.

À gauche, **une histoire**

Laissez-vous porter par le récit de monsieur Johnson, qui décide de redonner aux jeunes de sa communauté, accompagné du Carrefour jeunesse-emploi et de l'école secondaire de son quartier.

L'OPPORTUNITÉ

Monsieur Johnson souriait en regardant la « belle jeunesse » assise autour de lui dans la salle d'attente du Carrefour jeunesse-emploi (CJE). Il avait soigneusement placé son chapeau sur ses genoux en attendant que son nom soit prononcé à l'accueil. C'est plutôt Marie-France qui vint à sa rencontre.

- Merci encore de m'accueillir, madame... Vous devez être occupée!
- C'est un plaisir de prendre du temps pour vous, monsieur Johnson! Comment vont les affaires?

Tout en prenant place dans le bureau de Marie-France, monsieur Johnson se lança sans détour :

- Je vends tout et je ferme. J'ai fait mon temps, voyez-vous. Ma petite imprimerie sur la rue Principale a bien fonctionné depuis 36 ans. Je suis encore passionné par mon métier, mais ma décision est prise. J'ai tenté de trouver une relève, mais je n'ai pas réussi.
- Oh, je comprends.
- J'ai 62 ans, vous savez, ce n'est pas triste du tout, c'est la vie! Je vais liquider toute ma machinerie et mes équipements, et c'est pour ça que je suis venu vous voir. Il y a quelques années, j'ai acheté une imprimante numérique pour les textiles. J'ai fait un peu de T-shirts, mais comme je n'ai pas le réseau de clients pour faire tourner les affaires, j'ai un peu mis ça de côté et je l'ai entreposée. Cette machine, au lieu de la liquider à l'encan comme les autres, j'aimerais la léguer à des jeunes. Ce serait ma façon de contribuer à notre avenir commun!
- Oh wow! Quelle belle façon de le faire!
- Mais voilà, je ne sais pas trop comment faire ça. Pouvez-vous m'aider?

À droite, du contenu

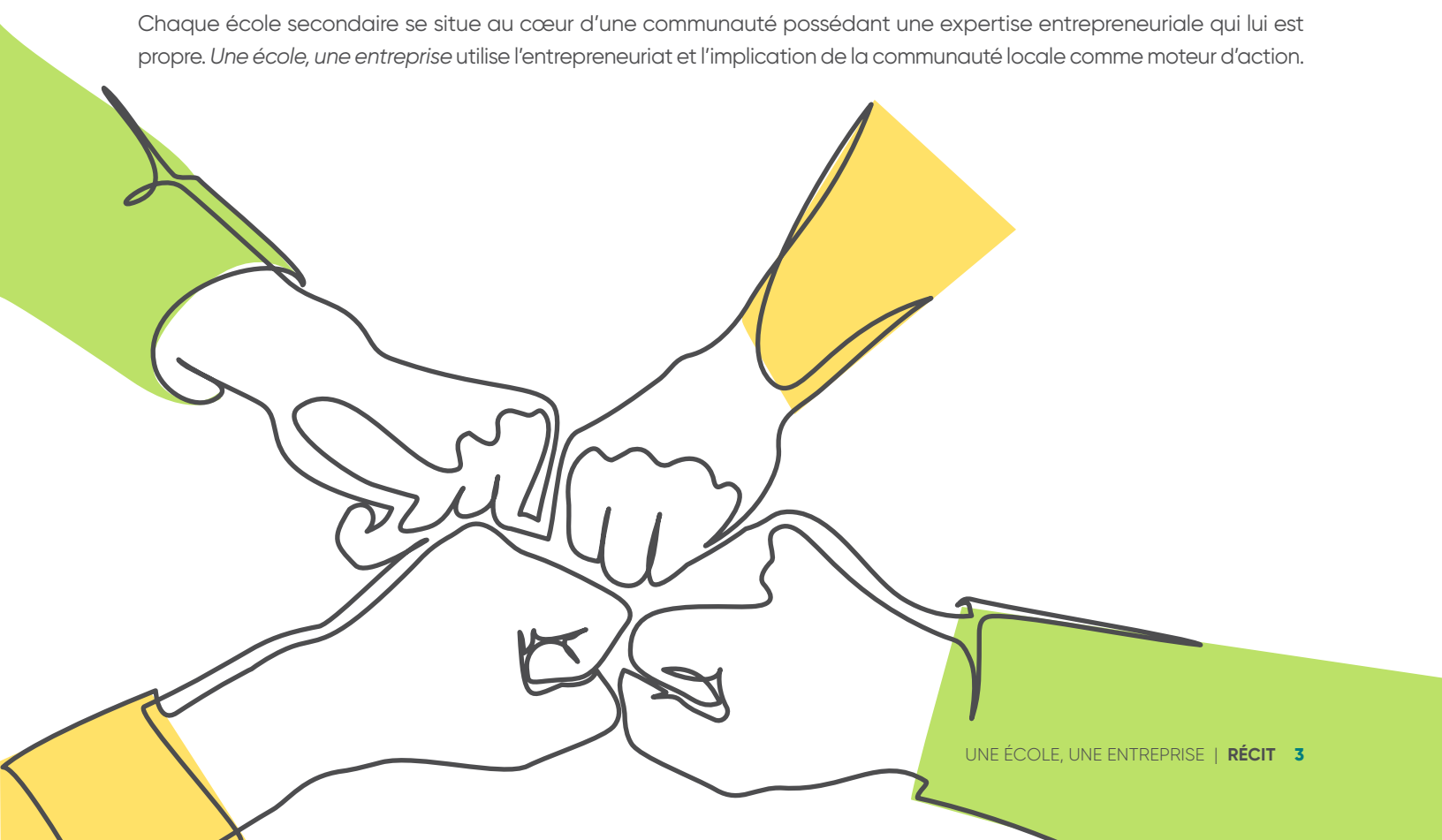
Découvrez les avantages de mettre en place le projet *Une école, une entreprise* dans votre milieu. Lisez sur les étapes de réalisation, sur les rôles et les responsabilités des différents acteurs ainsi que sur la gestion du projet.

LA PERSÉVÉRANCE

La persévérance et la réussite des jeunes émergent dans la famille, se développent à l'école et se concrétisent dans la communauté.

Nous avons tous un rôle à jouer pour encourager les jeunes à persévérer et le projet *Une école, une entreprise* montre la force de la collaboration entre l'école, la famille et la communauté au service de la persévérance scolaire.

Chaque école secondaire se situe au cœur d'une communauté possédant une expertise entrepreneuriale qui lui est propre. *Une école, une entreprise* utilise l'entrepreneuriat et l'implication de la communauté locale comme moteur d'action.



La naissance d'un projet

Marie-France en parla le lendemain durant la réunion d'équipe du CJE.

- C'est une opportunité unique qu'on a là! Connaissez-vous des jeunes qui seraient intéressés?

Simon, un conseiller en emploi, ajouta :

- Je trouve que ça ne devrait pas aboutir dans les mains d'un seul projet d'affaires privé. Il faudrait que la machine serve dans un dessein plus large, il me semble. Le rêve, ce serait d'avoir accès à l'école. Imaginez la machine servant année après année pour des ateliers d'entrepreneuriat... Mais bon, accéder à l'école avec un gros projet comme ça, ce n'est pas chose faite.
- Et pourquoi pas? fit Suzanne, la directrice du CJE. La direction de l'école secondaire Notre-Dame, selon ce que j'ai entendu dire, aimerait resserrer les liens avec le milieu. La persévérance scolaire est sur toutes les lèvres et l'entrepreneuriat est déjà inclus dans le programme de formation. On s'est déjà fait approcher pour développer des projets en persévérance à saveur entrepreneuriale... La direction pourrait montrer de l'intérêt pour ce genre de projet expérientiel innovant, dès l'an prochain. Marie-France, Simon, je vous lance le défi! Montez un projet qui se tient et, de mon côté, je trouverai le chemin jusqu'aux oreilles de la direction de l'école!



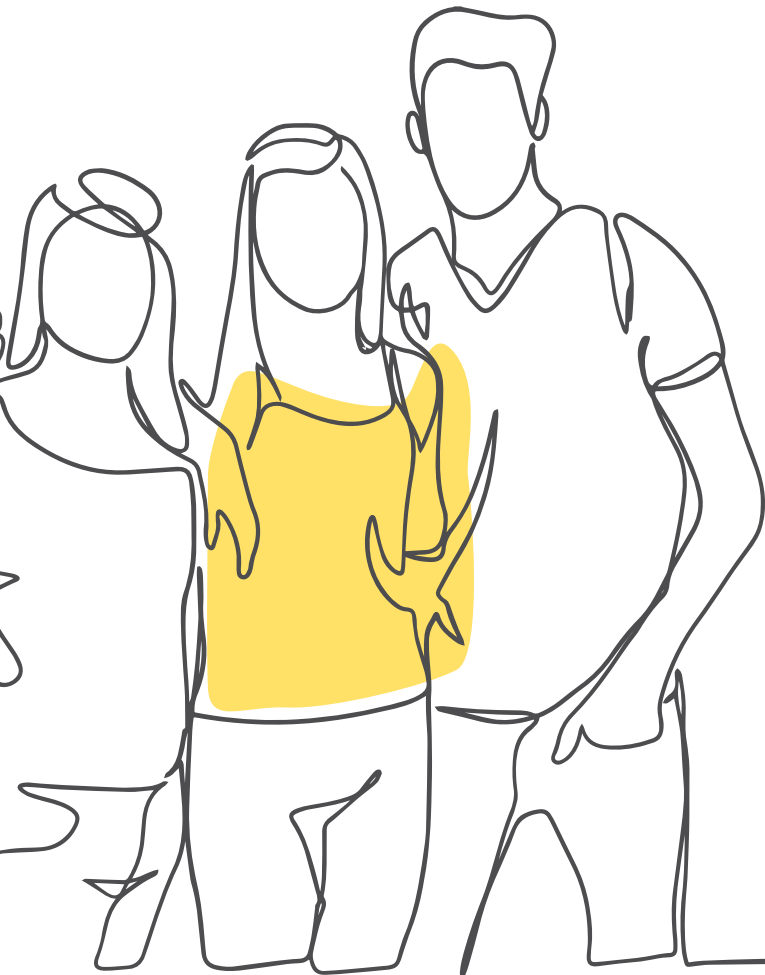
Un projet qui va plus loin

Une école, une entreprise propose de mettre en place une entreprise collective, développée et gérée par les jeunes, à l'intérieur des murs de leur école et en étroite collaboration avec le CJE.

Bien que la sensibilisation à l'entrepreneuriat ait déjà une place dans nos écoles québécoises, ce projet **propose d'aller encore plus loin en créant une entreprise scolaire** sous la forme d'un organisme à but non lucratif (OBNL).

Pourquoi cette proposition est-elle particulièrement intéressante?

- Les jeunes sont au cœur de la gestion de l'entreprise.
- Les adultes de la communauté et de l'école sont impliqués comme administrateurs de l'OBNL, comme commanditaires ou comme clients.
- L'ouverture d'un OBNL donne accès à plusieurs possibilités de financement.
- Le partenariat avec le CJE permet à l'école de partager les responsabilités tout en profitant d'une belle visibilité.



Les partenaires

clés

Marie-France et Simon laissèrent leur lunch dans le frigo de la cafétéria ce midi-là, et allèrent au petit café d'en face.

- Imagine, Marie-France, si on pouvait offrir la possibilité aux élèves de monter une petite entreprise d'impression de vêtements directement dans l'école!
- Ce serait absolument parfait, répondit la collègue de Simon, si, en plus, on pouvait permettre aux élèves de vivre une vraie expérience entrepreneuriale avec de vrais clients, de vrais défis de gouvernance, de vrais dollars à gérer.

Confiante, elle continua :

- Le milieu pourrait être mis à contribution. Par exemple, on pourrait demander à tout plein d'experts de venir dans nos ateliers pour « coacher » et inspirer les élèves impliqués, et pour répondre à leurs questions. Je suis certaine que monsieur Johnson viendrait expliquer en long et en large le fonctionnement de sa machine!

Les deux complices arrêtaient de parler, car le téléphone de Marie-France s'était mis à sonner.

- Allo, c'est Suzanne! Je viens tout juste de raccrocher avec monsieur Brisebois, le nouveau directeur de l'école secondaire Notre-Dame. Ils sont en pleine période de planification des activités de la prochaine année, et il a vraiment envie d'écouter nos idées! Croyez-vous que vous pourriez aller présenter le projet devant la direction de l'école mardi prochain?



Une vision partagée

Avant tout, le projet *Une école, une entreprise*, c'est une **vision**.

Persévérance AVANT TOUT!	<p>L'entreprise est au service de la persévérance scolaire. La transformation des élèves est priorisée par rapport au développement d'affaires.</p> <p>L'élève et son développement sont au cœur de toutes les actions. N'oublions pas que le projet a comme objectif de favoriser la persévérance scolaire!</p>
Apprentissages CONCRETS	<p>L'apprentissage se déroule dans un contexte réel, « c'est la vraie vie »!</p> <p>La gestion d'une entreprise réelle permet de réaliser des apprentissages liés à des expériences concrètes et non à des concepts abstraits.</p> <p><i>« C'est plus motivant et cela développe le sens de l'initiative, de l'organisation, la capacité à mobiliser des ressources¹. »</i></p>
ÉCHEC = Opportunité	<p>L'échec est une opportunité d'apprentissage.</p> <p>L'élève doit être encouragé à sortir de sa zone de confort et les adultes doivent laisser libre cours à la créativité des jeunes, même s'ils entendent des pièges ou craignent des erreurs.</p> <p>Doser l'accompagnement pour favoriser les essais et les erreurs est un bon défi! Il ne faut pas noyer l'apprenant dans des défis trop complexes ni lui fournir des solutions « parfaites ».</p>
Travail COLLECTIF	<p>La collectivité prend part aux décisions et à la gestion.</p> <p>Les décisions se prennent collectivement et démocratiquement. En ayant des défis assez complexes, les élèves n'ont pas le choix de se séparer les tâches. Ils développent la capacité de clarifier les rôles et les responsabilités de chacun, ce qui favorise le développement de l'autonomie et la responsabilisation. La gestion est partagée entre deux conseils d'administration (CA), un formé de membres jeunes et un formé de membres adultes. La relation entre l'adulte et l'élève s'équilibre pour être égalitaire.</p>



1. Surlemont, B. et Kearney, P. (2009). *Pédagogie et esprit d'entreprendre*. Bruxelles, Belgique : De Boeck.

La présentation à l'école

Suzanne, Simon et Marie-France se tenaient bien confiants devant l'équipe de direction de l'école Notre-Dame.

Simon prit la parole sans hésiter :

- On est venus vous présenter un projet destiné à vos élèves qui s'appelle *Une école, une entreprise*. L'idée est de rassembler quelques organismes pertinents provenant d'un milieu donné, la direction de l'école, c'est-à-dire vous, et des jeunes motivés autour d'un projet entrepreneurial emballant. On fonde un OBNL dans l'école. On monte et on anime des ateliers participatifs autour de la création et de la réalisation de projets d'affaires qui ont un impact réel dans la communauté. Le moteur du projet, ce sont les élèves.

Suzanne passa des documents aux personnes présentes dans la salle. Marie-France enchaîna.

- Comme nous voulons que les jeunes vivent une expérience de gestion pratique, on compte fonder un OBNL avec une gouvernance démocratique fonctionnant grâce à des comités de travail. L'objectif principal est de faire vivre aux élèves les enjeux d'une entreprise réelle, concrète, pour ainsi créer un sentiment de fierté et d'appartenance à son équipe, à son école, à son milieu.

Monsieur Brisebois arrêta l'élan de Marie-France.

- Mais pourquoi se compliquer la vie avec un OBNL?
- Ah! Voilà une excellente question, fit Marie-France. En fait, l'entité administrative de l'OBNL libère l'école de plusieurs contraintes, en plus d'offrir du même souffle plusieurs possibilités. Par exemple, saviez-vous que les OBNL ont accès à plusieurs subventions desquelles sont généralement exclus les établissements d'enseignement? De plus, l'autonomie de l'OBNL crée une résilience au-delà des personnes impliquées. C'est le milieu, avec un conseil d'administration, qui soutient la structure, et pas juste les pauvres épaules d'un intervenant motivé. Les élèves-entrepreneurs, en plus d'apprendre à travailler en collectif, ont la preuve par l'exemple que leur milieu s'implique pour leur réussite. C'est porteur de grands succès pour plusieurs années, tout ça!
- Hum, fit le directeur. Et ça va nous demander quoi comme ressources humaines?
- Il faudra nommer un répondant de l'école qui sera responsable de l'arrimage entre le CJE, le CA et l'école. Nous, au CJE, nous sommes prêts à nous impliquer! Nous pouvons trouver un coordonnateur pour aider à la mise en place et à la gestion de l'entreprise. Nous pouvons aussi libérer certains de nos experts pour offrir des formations sur l'entrepreneuriat. Bref, plusieurs options sont possibles!

Tout le monde autour de la table écoutait attentivement et prenait des notes.

- Et on doit déboursier combien pour que ce projet voie le jour?

Pourquoi mettre en place

Une école, une entreprise?

Cette entreprise collective, développée et gérée par les jeunes, à l'intérieur des murs de leur école, en collaboration avec le CJE, présente plusieurs avantages.

QUELS SONT LES AVANTAGES POUR L'ÉCOLE?

- C'est un projet flexible, autonome et résilient.
- C'est une nouvelle porte pour financer de bonnes idées.
- C'est de la visibilité à petit prix!
- C'est un ajout de ressources humaines externes en soutien aux élèves.
- C'est un projet inclusif.

QUELS SONT LES AVANTAGES POUR LES ÉLÈVES?

- Pour plusieurs élèves, c'est une source de motivation.
- Les apprentissages sont concrets et utiles.
- C'est une belle initiation à la gestion démocratique.
- L'entreprise crée souvent des emplois pour et par les jeunes.

QUELS SONT LES AVANTAGES POUR LA COMMUNAUTÉ?

- C'est un espace où les membres peuvent s'impliquer dans leur école de quartier.
- Ça tisse un réseau diversifié autour des jeunes.
- C'est miser sur les jeunes, une source de fierté pour la communauté!



La présentation à l'école (suite)

Suzanne, la directrice du CJE, prit alors la parole :

- En fait, l'école n'est pas tenue de s'impliquer financièrement. Le projet demande de l'espace, de la collaboration et du bon vouloir.

Suzanne conclut la présentation avec une information fort pertinente :

- Nous nous sommes inspirés d'une initiative semblable dans la Matawinie, située dans le nord de Lanaudière. Ils ont déjà mis en place des entreprises scolaires qui vivent beaucoup de succès. Ils souhaitent d'ailleurs essayer l'idée partout au Québec dans les écoles secondaires. Je vous invite à consulter leur site : cjematawinie.qc.ca/une-ecole-une-entreprise/

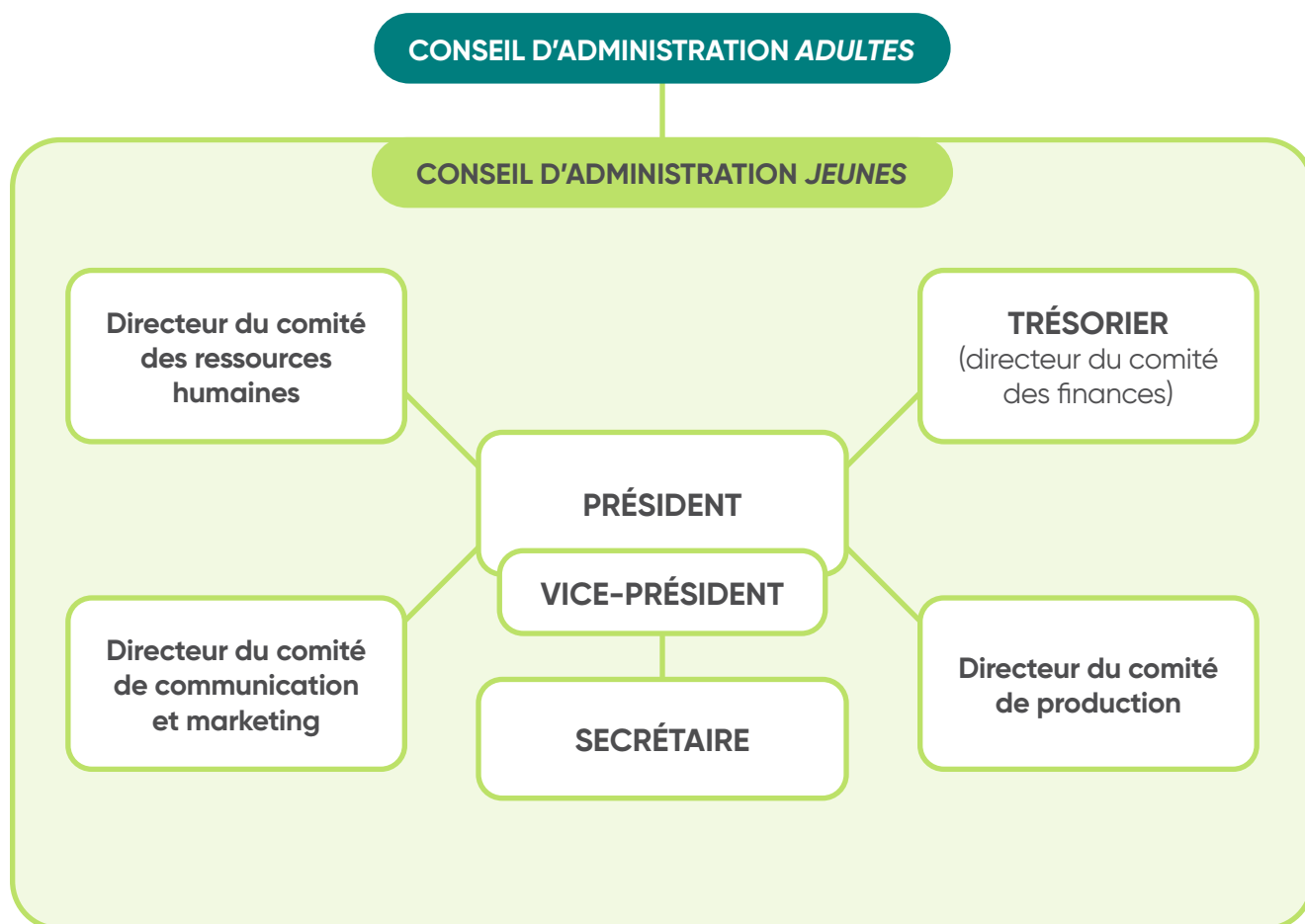
Les membres de la direction restaient silencieux et se regardaient. « Ils ont besoin de discuter entre eux », songea Suzanne en quittant la salle.

- Penses-tu qu'ils vont embarquer dans l'aventure pour l'an prochain? demanda Simon en emboitant le pas à sa patronne.
- Je l'espère, je l'espère, répondit Marie-France en le suivant. On a fait une proposition claire, espérons qu'ils auront envie de ce partenariat singulier!
- Suzanne! Simon! Marie-France! Revenez!

Le directeur se tenait au bout du corridor, derrière eux. On est partant!



La structure organisationnelle



C'est un projet entrepreneurial **concret**. Par sa gouvernance démocratique typique des OBNL et sa gestion par comités, les élèves sont amenés à surmonter des **obstacles** et à vivre des **succès**, c'est donc une **expérience formatrice** pour tous ceux et celles qui y participent.

Le CJE Matawinie, le CERESO et le CTREQ se sont unis pour vous offrir un guide de mise en œuvre qui présente tous les détails entourant le projet et ses conditions gagnantes.

Découvrez le guide interactif!

Les rôles et les responsabilités

Un comité de fondation fut formé afin de concrétiser le projet avant la rentrée de septembre. Le comité rencontra un agent de développement en entrepreneuriat du CJE afin de valider les étapes de constitution d'un OBNL et de pouvoir ainsi effectuer les demandes de subventions autour de l'entrepreneuriat jeunesse et de l'aide au démarrage de commerces.

Justin, le responsable de la vie étudiante à l'école, fut chargé de faire l'arrimage entre le CJE, les jeunes et l'école. Il se joignit rapidement au comité.

Simon fut nommé coordonnateur du projet par le CJE. Il serait en quelque sorte le « coach » de l'entreprise. Il travaillerait à l'école à mi-temps, recruterait et accompagnerait les élèves dans la mise en place, l'exploitation et la gestion de l'entreprise.

Pour ce qui est de monsieur Johnson, une entente de don de matériel fut signée, et il accepta de jouer le rôle d'expert pour l'opération de l'imprimante textile.

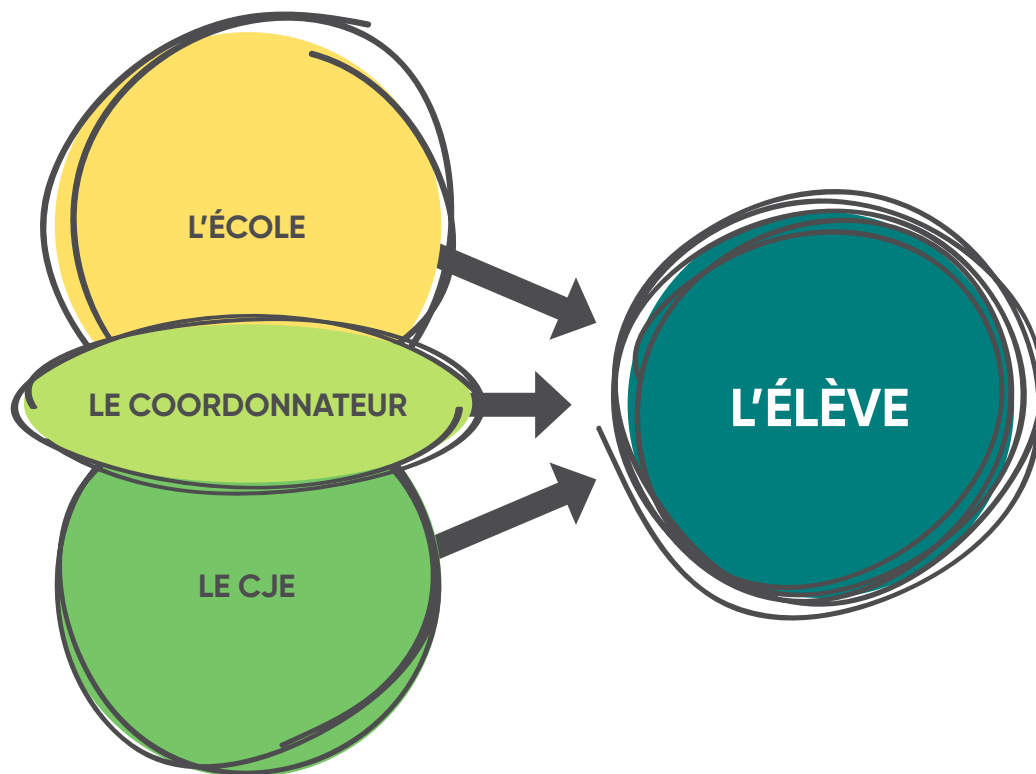


Des rôles complémentaires

Une des clés pour la réussite du projet *Une école, une entreprise*, c'est d'établir et de clarifier les rôles de chacun :

- Les élèves et leur développement sont au cœur du projet. Le processus décisionnel leur appartient.
- Le coordonnateur, le « coach » de l'entreprise, recrute, accompagne et encadre les élèves. Il réseaute avec l'école et la communauté.
- Le CJE offre son expertise pour former et accompagner le coordonnateur ainsi que les élèves et il aide à mobiliser la communauté et à trouver du financement.
- L'école nomme une personne pivot et deux administrateurs et fournit un espace pour que les élèves puissent se réunir et travailler.

La gestion humaine dépend de la disponibilité des ressources et des ententes entre les partenaires. Plusieurs modèles sont possibles.



La rentrée scolaire et le recrutement

Lors de la rencontre de l'équipe-école au début de l'année scolaire, Simon fut invité par la direction à prendre un moment, avec le CJE, pour présenter le projet *Une école, une entreprise* et clarifier son rôle en tant que coordonnateur.

Simon profita ensuite de la rentrée des élèves pour se faire voir et rencontrer les jeunes. Il participa activement aux activités de la rentrée, dîna avec les élèves et participa à quelques activités parascolaires. Il gardait l'œil ouvert pour repérer les élèves ayant naturellement un profil entrepreneurial.

Au cours de la troisième semaine suivant la rentrée, Simon sentait que la folie était passée et il commença à présenter le projet aux élèves. Il prépara une courte présentation et organisa une tournée des classes. Il invita les élèves intéressés à se présenter à son local durant l'heure du dîner.

Une bonne trentaine de jeunes se présentèrent et 10 élèves s'inscrivirent au projet. Toutes les personnes impliquées sautèrent de joie devant l'engouement d'un si grand nombre de jeunes.



Les étapes de base pour la mise en place du projet

Monter une première équipe de travail formée d'au moins un membre :

- De l'équipe-école,
- Du CJE,
- De la communauté (entrepreneurs, élus, parents, etc.).

Recruter le coordonnateur.

Définir et clarifier les rôles et les responsabilités des différents acteurs.

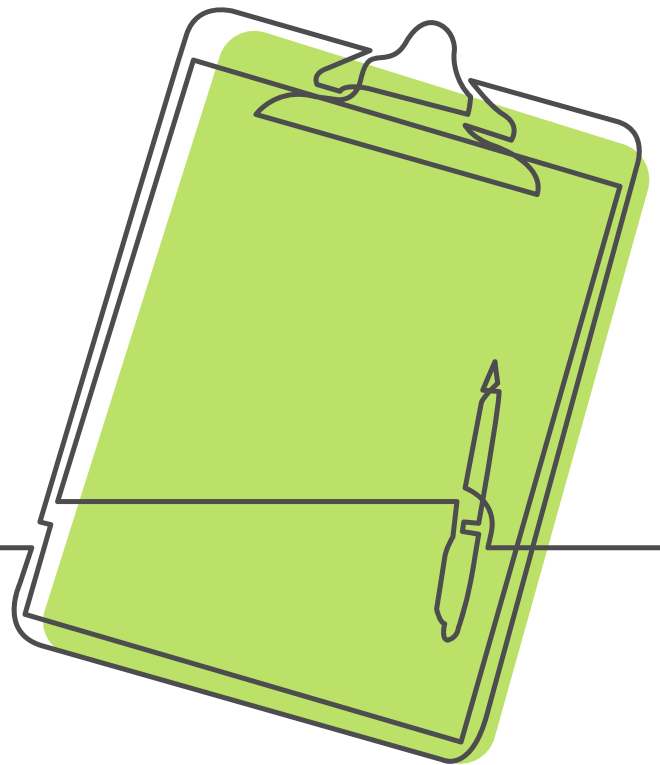
Être à l'affût des opportunités dans l'école et dans la communauté. Y a-t-il des besoins à combler? Des sources de financement? Des commandites accessibles?

Présenter le projet à l'ensemble de l'équipe-école.

Recruter des élèves.

Constituer l'OBNL :

- Choisir un nom;
- Remplir la documentation;
- Nommer les requérants et les administrateurs;
- Choisir le lieu d'exploitation;
- Définir les buts.



Le développement du projet entrepreneurial

Lors du premier atelier, monsieur Johnson alla montrer l'éventail des possibilités qu'offrait l'imprimante numérique textile. Il en profita aussi pour raconter son parcours entrepreneurial inspirant. Les élèves se mirent à lancer des idées d'affaires, ce qui servit d'introduction à l'atelier suivant, destiné à l'idéation.

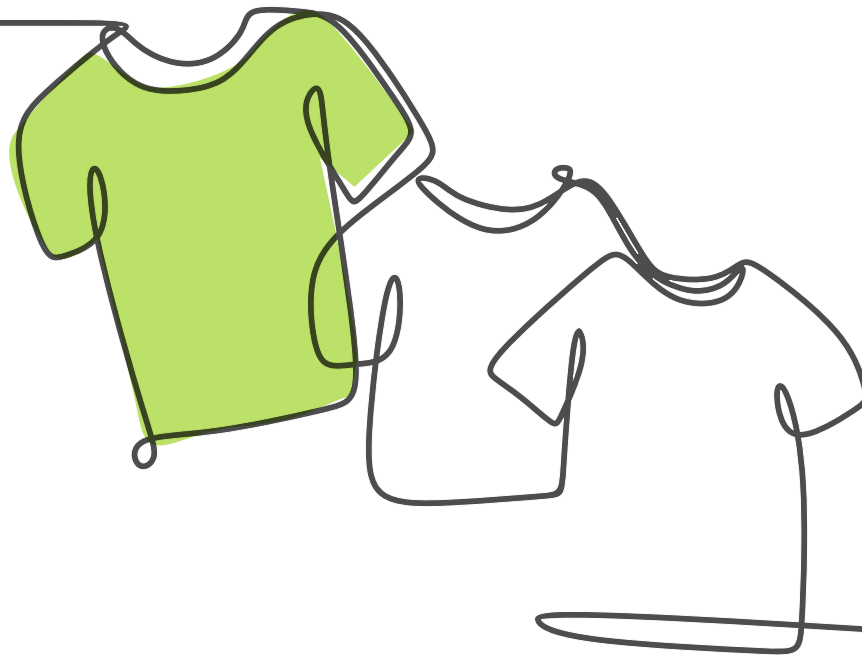
La semaine suivante, tous s'entendirent pour lancer un service d'impression de chandails pour l'école, mais aussi pour la communauté.

Les jeunes s'impliquèrent dès le départ dans les différents comités de la structure. Plusieurs rencontres et échanges donnèrent lieu à de grandes réalisations, et firent avancer l'entreprise de belle façon.

Grand Max, un élève impliqué dans le projet, était aussi le capitaine de l'équipe de basketball des Grizzlies de Notre-Dame. Il fit le tour de toutes les équipes de sport étudiant de sa ligue et leur offrit les services de la nouvelle imprimerie. Il alla chercher cinq contrats d'impression en trois semaines.

Marianne, une jeune bourrée de talent, dessina des logos personnalisés pour toutes les activités parascolaires de l'école. Elle proposa au club de Donjons et Dragons, au club de la bourse, au club du voyage humanitaire, etc., d'imprimer des T-shirts avec leurs nouveaux logos aux fins de collectes de fonds.

Gabriel parla des services de l'imprimerie à la Maison des jeunes et alla chercher un contrat d'impression de bandanas.



Le modèle d'affaires

Définir le modèle d'affaires est une étape importante. Pour y arriver, une méthode de travail possible consiste à partir d'un tableau qui invite à déterminer :

- Les partenaires clés;
- Les activités principales;
- Les ressources;
- Les coûts associés et les revenus attendus;
- La plus-value;
- La relation avec les clients;
- Les modes de communication.

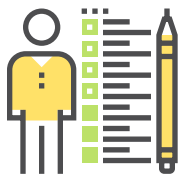
LES COMITÉS DE TRAVAIL

Pour un engagement significatif de tous les élèves, distribuer les tâches en quatre comités permet à chacun de s'impliquer selon ses intérêts et ses forces.



Comité des ressources humaines

Le comité des ressources humaines, c'est d'abord la gestion du capital humain de l'entreprise. Il peut, entre autres, déterminer les tâches et les horaires de chacun tout en assurant une bonne ambiance de travail.



Comité de production

Le comité de production voit au bon fonctionnement des étapes de production. Il s'occupe de l'entretien des équipements, des commandes, de l'inventaire, etc.



Comité des finances

Le comité des finances s'occupe de tout ce qui touche de près ou de loin à l'argent. Il peut déterminer les prix, compiler les entrées et les sorties d'argent, monter un budget, etc.



Comité de communication et marketing

L'objectif du comité de communication et marketing est de faire connaître l'entreprise à son public cible en créant du matériel promotionnel et en tenant une page sur les réseaux sociaux.

La reconnaissance

Tous les jeunes, les partenaires du milieu et les membres de la direction se tenaient dans le hall de l'école, un verre ou une bouchée à la main.

Monsieur Brisebois prit la parole, le sourire aux lèvres.

- Mesdames, messieurs, bonjour et bienvenue à ce cocktail de la réussite! Lorsque Suzanne, Simon et Marie-France, du Carrefour jeunesse-emploi, nous ont contactés il y a quelques mois, nous étions loin de nous douter à quel point le projet qu'ils nous proposaient aurait un effet si bénéfique! C'est un plaisir de voir autant de membres du milieu dans notre établissement s'impliquer à la réalisation d'un tel projet. Merci!

Des applaudissements provenant de toute la salle se firent entendre.

- J'aimerais vous parler de trois grands succès autour de ce projet. Premièrement, je tiens à souligner les efforts de tous les élèves impliqués dans ce projet. Je sais que ce fut une courbe d'apprentissage parfois ardue, ce n'est pas toujours facile de bâtir des projets, on le sait! Non seulement ils ont fait vivre les comités jour après jour par leurs idées et leurs valeurs, mais nous avons réussi à générer 3 455 dollars de profits dès la première année!

Ce commentaire, suivi d'applaudissements marqués, fit rougir quelques jeunes. Tous remarquaient le sourire fier de chacun des participants.

- Deuxièmement, le comité des finances, par ses actions, a réussi à décrocher une bourse spéciale de 4 000 dollars offerte par la Chambre de commerce locale, et une autre bourse coup de cœur de 2 000 dollars offerte par le Club Optimiste Notre-Dame. Enfin, je vous en fais l'annonce officielle, nous sommes finalistes au défi OSEntreprendre!

La salle explosa en applaudissements!

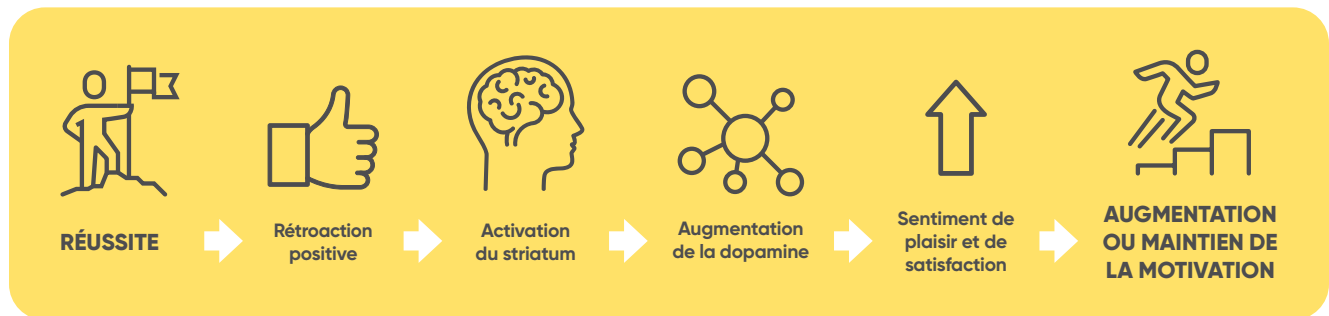
- Et troisièmement, je voudrais vous annoncer que je viens de parler de notre aventure lors d'une allocution régionale où toutes les directions d'école étaient présentes, et j'ai soulevé plein de questionnements et d'intérêt. Je crois bien que plusieurs écoles, emballées par l'innovation dont nous avons fait preuve, souhaitent dès l'an prochain lancer un projet semblable. C'est un rayonnement incroyable pour une école comme la nôtre, croyez-moi!

Suzanne, du CJE, qui accompagnait le directeur de l'école sur scène, prit alors la parole :

- Nous adressons des remerciements très sentis à monsieur Johnson, de l'imprimerie Johnson, pour son grand cœur, son dévouement et la vision qu'il a eue! Merci aussi à la direction de l'école pour son ouverture, et merci à tous pour cette belle réalisation locale! Ce n'est qu'un début!

L'importance des réussites

Qu'elles soient petites ou grandes, toutes les réussites méritent d'être soulignées. Pourquoi? Parce que la rétroaction positive active des régions du cerveau qui provoquent un sentiment de bien-être et de plaisir qui contribue à la motivation.



Sources¹

Alix, un ancien jeune entrepreneur à Saint-Michel-des-Saints de 18 ans, a les mots parfaits pour illustrer cette boucle de la motivation :

« Je voyais que le monde trouvait que j'étais bon [...] Ayoye, mais je suis peut-être bon pour vrai! Ça aide à rester motivé! Tu te sens important, tu sens que tu fais la bonne affaire. »



1. Masson, S. (2021). *Comprendre le cerveau pour favoriser la motivation* (webinaire). Partenaires pour la réussite éducative en Chaudière-Appalaches (PRÉCA). Repéré à : preca.ca/images/Upload/Outils/104/comprendre-le-c_53461271_1_1.pdf

**Pour plus d'information sur le projet
Une école, une entreprise, [cliquez ICI](#)
pour découvrir l'ensemble des outils
et des ressources offerts :**

- L'historique du projet;
- Les avantages pour les différents milieux;
- Les acteurs impliqués;
- La gestion de l'OBNL scolaire;
- Et plus encore!

À tout cela s'ajoute une multitude de liens vers des ressources pertinentes en entrepreneuriat social, jeunesse et scolaire.