



cœuréaction
PARTENARIATS ÉCOLE - FAMILLE - COMMUNAUTÉ

L'approche écosystémique : L'expérience de L'ÉcoRéussite

3^e symposium sur le transfert des connaissances en éducation

19 avril 2016

Nadia Phaneuf, Agent de développement et coordonnatrice de l'ÉcoRéussite

Sylvain Tremblay, directeur des écoles Sainte-Apolline et de la Colline, Commission scolaire de la Côte-du-Sud

Plan de la présentation



1. Présentation des animateurs
2. Fondements de la démarche écosystémique
3. Guide et coffre à outils du CTREQ
4. Facteurs de protection
5. L'ÉcoRéussite vue par une direction d'école
6. Illustrations de l'ÉcoRéussite
7. Conclusion

L'écosystémie



L'écosystémie consiste à prendre en compte l'enfant et ses différents environnements dans une relation dynamique où l'influence est réciproque. L'enfant/élève, la famille, la classe, l'école et la communauté sont interreliés et impliqués dans la réussite du jeune.

- Croisement entre l'écologie et la théorie des systèmes (Tessier et Tarabulsy 1989-1996)
- Née des théories du développement de l'enfant
- Constitué de 5 systèmes (Bronfenbrenner 1979)

Mise en contexte



- Consultation du CTREQ au Québec (2004-2005)
 - **partenariats É/F/C** émerge comme l'une des priorités
- **Importance du rôle des parents et de la communauté**
 - pour la valorisation de l'éducation et l'accompagnement des jeunes (MELS 2009 p.4)
- **L'école ne peut plus assumer toute la responsabilité** de hausser le niveau de persévérance et de réussite scolaire
- **L'école, les parents et la communauté** doivent se **mobiliser, partager une même vision** et **collaborer** étroitement à la réussite des jeunes de l'école québécoise (MELS 2009).

Le guide et le coffre à outils



- Le CTREQ élabore le « *Guide d'un partenariat École-Famille-Communauté selon une approche écosystémique* »
- L'ABC des Hauts-Plateaux est approché pour l'expérimenter
- Étincelle de départ : importance de la lecture avant l'école, pour la réussite éducative
- Renée Pinard et François Blain accompagnent le groupe
- Avenir d'enfants et Québec en Forme adoptent ce modèle, suite à l'expérimentation

Le modèle proposé dans le guide



- Communauté éducative
- Partenariat de coconstruction
- Agent de développement
- Accompagnement du CTREQ
- Cinq systèmes agissant
- Choix de facteurs de protection
- Plan d'action concerté
- Basé sur les transformations souhaitées
- Voie 1 ou voie 2 (plan de réussite)

Avantages du modèle



- vise une **transformation** de pratiques
- Mise sur la **coconstruction** (faire ensemble)
- Permet de travailler en **prévention** (facteurs de protection) et de manière **écosystémique**
- Permet de définir et de partager une **vision commune** sur la persévérance scolaire et de développer des interventions conjointes

Facteurs de protection



Leur présence dans l'environnement familial, social ou scolaire d'un individu favorise l'adaptation sociale et contribue à réduire l'impact des facteurs de risques ou même leur apparition.

16 facteurs de protection pour la réussite éducative



- **Enfant/élève**
 - Perception de sa compétence
 - Relations avec les pairs
 - **Compétences lire et écrire**
 - Saines habitudes de vie
- **Famille**
 - Milieu familial
 - Implication des parents à l'école
 - Place de la scolarisation dans la famille
- **Classe**
 - Perception et attitudes des enseignants
 - Pédagogie de la coopération
 - Qualité de l'enseignement
- **École**
 - Direction et leadership
 - Services autres qu'académiques
 - Développement professionnel
- **Communauté**
 - Quartier de résidence. voisinage
 - Mobilisation face à l'école
 - Services extrascolaires

Approche écosystémique en action

1. EXPLORER

DÉFINIR LE BESOIN, VALIDER L'INTÉRÊT (Étincelle)
METTRE EN PLACE L'ÉQUIPE DE TRAVAIL
DÉSIGNER UN AGENT DE DÉVELOPPEMENT

2. AMORCER

MISER SUR LES CONDITIONS ESSENTIELLES É-F-C
ANALYSER LA SITUATION
CHOISIR DES PRIORITÉS
CIBLER LES OBJECTIFS

3. PLANIFIER

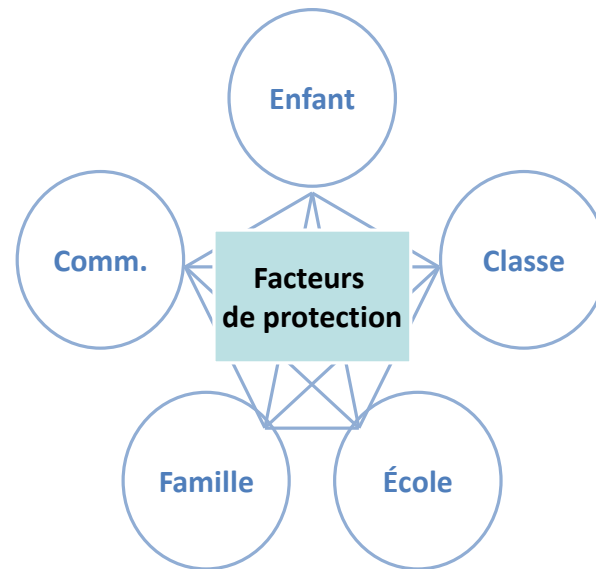
IDENTIFIER LES TRANSFORMATIONS SOUHAITÉES AU SEIN DE
CHAQUE SYSTÈME
CHOISIR LES MOYENS D' ACTIONS ET MODALITÉS D'ÉVALUATION
DÉCRIRE LES CIRCONSTANCES FAVORABLES
DÉMARRER LES ACTIONS

4. IMPLANTER

METTRE EN ŒUVRE LE PROJET
EFFECTUER LE SUIVI
DIFFUSER LE PROJET

5. ÉVALUER

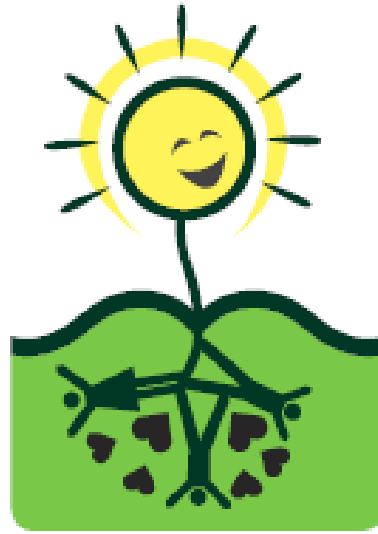
ÉVALUER LES CIRCONSTANCES
FAVORABLES,
LES TRANSFORMATIONS SOUHAITÉES
ET LE FONCTIONNEMENT DE L'ÉQUIPE
AJUSTER LA PRATIQUE



Qu'est-ce que L'ÉcoRéussite ?



- Équipe de travail, table de concertation
- Territoire de l'école de la Colline/Ste-Apolline : couvre 4 villages milieu défavorisé
- Travaille ensemble école-famille-classe-communauté
- Plan écosystémique avec 17 actions, coconstruit ensemble
- 5 systèmes
- Même objectif : augmenter le langage oral et écrit des 0-8 ans
- Système jeune, compétence en lecture écriture (facteur de protection)



L'ÉcoRéussite

J'aime la lecture en bibitte!

D'où vient L'ÉcoRéussite ?



- Mobilisation de base
 - impliquer davantage les parents dans la réussite
 - augmenter la participation des parents à l'école
 - importance de préparer mieux les enfants à l'école
 - problématique en lecture
- 0-8 ans, briser les groupes d'âges habituels
- Constat prioritaire: plusieurs enfants arrivent à l'école sans la maturité scolaire pour vivre des succès

Qui sont les acteurs ?



Regroupement de partenaires intersectoriels

- École de la Colline / Ste-Apolline
- MRC de Montmagny
- CEF de la MRC de Montmagny
- Municipalités de Ste-Euphémie, Notre-Dame-du-Rosaire, Saint-Paul, Ste-Apolline
- Bibliothèque Fureteur des Côtes
- Loisirs intermunicipaux du Parc des Appalaches
- CSSS Montmagny-L'Islet
- Services de garde en milieu familial
- Parents
- L'ABC des Hauts-Plateaux
- Accompagnateur du CTREQ

PLAN D'ACTION 2015-2018

Système ciblé: Enfant
 Facteur de protection : Compétences en lecture et en écriture
 Constat prioritaire : Plusieurs enfants entrent à l'école sans la « maturité scolaire » nécessaire pour vivre des succès.
 Objectif : Augmenter le développement du langage oral et écrit des 0-8 ans

| Systèmes | Changements souhaités | Moyens et partenaires |
|----------------|--|--|
| Enfant / élève | L'enfant utilise le livre dans différents contextes | 1) Prêts de livres et de trousse de lecture lors des rencontres Passe-Partout. <i>École</i> 2) La tente à contes est intégrée aux activités de lecture de l'école et de la communauté. <i>École et L'ABC</i> 3) Distribution de livres pour les 0-8 ans (ex. Croque-livres, Une Naissance un livre, La lecture en cadeau). <i>CEF, L'ABC et bibliothèque Fureteur des Côtes</i> |
| Famille | La famille intègre dans sa pratique la lecture/ écriture et son éveil (ÉLÉ) | 4) Ateliers parents-enfants sur ÉLÉ. <i>Intervenante de L'ÉcoRéussite et CEF</i> 5) Utilisation du livre dans les suivis du CSSS ML pour les 0-8 ans. <i>CSSS ML</i> 6) Bibliomobile. <i>L'ABC</i> 7) Programme LÉA. <i>École</i> 8) Création d'un coffre à outils de L/É (liste de moyens simples et communs sur internet). <i>CEF et L'ÉcoRéussite</i> |
| Classe | La classe intègre les enfants de 0-4 ans, leurs parents, leurs éducatrices durant ses activités de lecture | 9) Lecture partagée et animation d'histoires en classe. <i>École</i> |
| École | L'école implante des activités communautaires de lecture | 10) Conte collectif. <i>L'ABC</i> 11) Programme Lire et faire lire. <i>L'ABC</i> 12) Les jeunes du Centre d'éducation des Adultes font la lecture aux enfants des services de garde, de la maternelle et de Passe-Partout. <i>École et L'ABC</i> |
| | L'école développe la collaboration autour de l'entrée scolaire | 13) Programme Passage à l'école. <i>L'École</i> |
| Communauté | La communauté augmente l'accès à la littérature | 14) Activités d'information et de sensibilisation aux comités municipaux sur l'importance de la lecture/écriture. <i>Intervenante de L'ÉcoRéussite</i> 15) Intégration de la lecture/écriture dans les Politiques municipales. <i>Les 4 municipalités et intervenante de L'ÉcoRéussite</i> 16) Activités de lecture/écriture au sein des 4 municipalités. <i>Les 4 municipalités et intervenante de L'ÉcoRéussite</i> 17) La L/É est intégrée aux activités des loisirs intermunicipaux. <i>CEF et Loisirs du Parc des Appalaches</i> |

La Bibliomobile



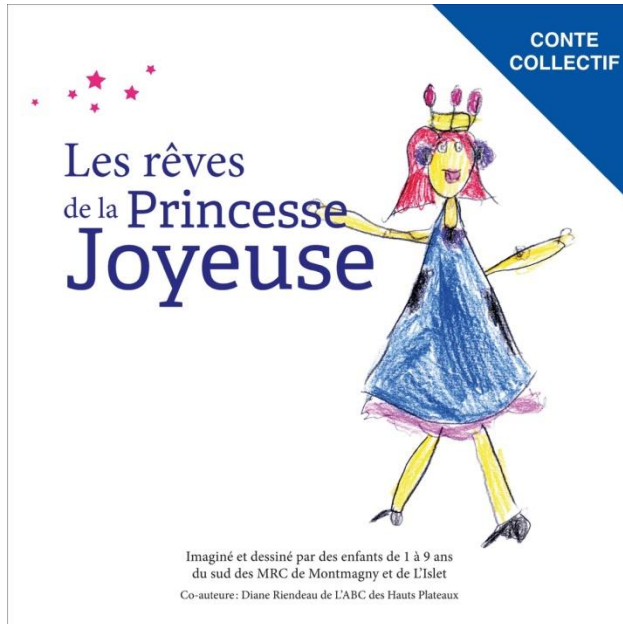
La Tente à Contes



Les enfants de 6-8 ans lisent aux enfants de 0-5 ans en classe



Le conte collectif



Passage à l'école



Club de lecture Terrain de Jeu



Eurêka!

Club de lecture d'été TD 2014

Collecte et distribution de livres



Une image vaut mille mots



Présentation du film de L'ÉcoRéussite

Pourquoi recommander l'approche écosystémique ?



- Décisions communes, co-construction
- Touche à l'ensemble des systèmes
- Facteurs de protection
- Même objectif commun
- Cogner sur le même clou, plus d'impact
- Transformations des pratiques
- Nouvelles actions : moteur d'idées et d'initiatives
- Résultats exceptionnels
 - Taux de réussite en français de 50% à 98%

Reconnaisances de L'ÉcoRéussite



- Prix coup de coeur de l'assemblée générale du Centre de transfert pour la réussite éducative du Québec (septembre 2014)
- Prix Reconnaissance 2014-2015 du Regroupement des commissions scolaires de la région Chaudière-Appalaches
- Prix d'excellence 2014-2015 de la Fédération des commissions scolaires de la région de Québec – Catégorie Préscolaire et primaire
- Prix national de reconnaissance en lecture 2014-2015 du ministère de l'Éducation, de l'Enseignement supérieur et de la Recherche
- Prix de la Fédération québécoise des directions d'établissement d'enseignement
- Demi-finaliste au Prix d'excellence 2014-2015 de l'Institut d'administration publique du Québec – Catégorie Éducation



Période de questions et d'échanges

Remerciements



- Merci au CTREQ, plus spécifiquement à Renée Pinar, à Linda St Pierre, à Amélie Roy et à François Blain
 - Accompagnement précieux
- Les partenaires de L'ÉcoRéussite
 - Communauté éducative
- Partenaires financiers
 - Des diverses actions

Pour plus d'informations : Nadia Phaneuf, agente de développement de L'ÉcoRéussite au 418 469-1311

pha9.abc@gmail.com

Sources théoriques



- Blain François, Guide d'implantation de partenariats école-famille-communauté selon une approche écosystémique (en cours de rédaction), CTREQ/FLAC, juin 2011
- Boisclair, M. *Partenariat de l'émergence à la mise en œuvre : vers un regard systémique*, cours ENAP 2003-3004-2005.
- BRONFENBRENNER, U., *The Ecology of Human Development. Experiments by Nature and Design*, Cambridge, Harvard University Press, 1979.
- Christenson, S. L. et Sheridan, S.M. (2001). *Schools and Families Creating Essential connections for Learning*. New York : The Guilford Press.
- Deslandes, R. (2010). *Les conditions essentielles à la réussite des partenariats École-Famille-Communauté*. Centre de transfert pour la réussite éducative.
- Larose, F., B. Terrisse, Y. Lenoir, J. Bédard, *Approche écosystémique et fondements de l'intervention éducative précoce en milieux socioéconomiques faibles*. Les conditions de la résilience scolaire, BrockEducation Vol. 13, No. 2, 2004, 24 pages.
- LAROSE, F., J. BÉDARD, Y. COURURIER, S.J. LARIVÉE, A. LENOIR, Y. LENOIR, B. TERRISSE, *Étude évaluative des impacts du programme "Famille, école et communauté, réussir ensemble" (FECRE) sur la création de communautés éducatives soutenant la persévérance et la réussite scolaire d'élèves "à risque" au primaire*. Faits saillants du rapport d'évaluation, Centre de recherche sur l'intervention éducative, Université de Sherbrooke, 2010. CF FQRSC
- Tessier, R. et G. M. Tarabulsy (dir.), (1996). *Le modèle écologique dans l'étude du développement de l'enfant*, Sainte-Foy, Presses de l'Université du Québec.