



RAPPORT ANNUEL

2016  
2017



**CLAUDE LESSARD**



**LINDA ST-PIERRE**

## MOT DE LA PRÉSIDENTENCE

En tant qu'organisme de liaison et de transfert, le Centre de transfert pour la réussite éducative du Québec [CTREQ] agit de concert avec les divers organismes du milieu de l'éducation pour améliorer la réussite éducative des jeunes du Québec. Il a également la responsabilité de susciter la collaboration entre les acteurs dans ce même but.

C'est dans cette perspective que s'inscrivent le projet RÉU-CIR (Réseau des établissements scolaires pour l'utilisation des connaissances issues de la recherche), la participation au projet CAR : collaborer, apprendre, réussir, ainsi que la collaboration dans le cadre de mandats avec les Instances régionales de concertation [IRC]. Ces initiatives, qui suscitent la mise en commun des efforts afin de soutenir la réussite éducative au Québec, ont pour but de développer des pratiques collaboratives durables. Elles encouragent les participants à se soutenir mutuellement, à échanger sur leurs expériences respectives et à apprendre ainsi les uns des autres.

En 2016-2017, le CTREQ s'est appliqué à consolider les liens qu'il a su tisser au fil du temps avec ses partenaires afin d'accroître la synergie sur laquelle s'appuient ses multiples réalisations. Ainsi, une invitation à devenir chercheurs associés a été lancée aux chercheurs qui collaborent aux travaux du CTREQ. En date du 30 juin 2017, 68 d'entre eux ont accepté l'invitation. C'est aussi dans cet esprit qu'une refonte complète de la section RÉSEAU de son site Web a été entreprise, et ce, afin de mettre davantage en valeur les membres associés, les chercheurs associés, les partenaires, les groupes et les projets en réseau.

Tout en tenant compte des exigences d'autofinancement des projets, le CTREQ a continué de prioriser les projets structurants, ancrés dans les différents milieux : milieu autochtone, celui de la formation professionnelle, de l'enseignement préscolaire et primaire, etc. Il a maintenu sa contribution au sein du Réseau PÉRISCOPE, qui rassemble chercheurs et praticiens, notamment en collaborant à ICI-PRS, un dispositif d'information, de coopération, de collaboration, de coordination et d'intégration mis sur pied conjointement avec le Centre de recherche et d'intervention sur la réussite scolaire [CRIRES]. Il a poursuivi son travail d'animation auprès du Comité de concertation pour le transfert de connaissances en éducation.

Le CTREQ a consacré des efforts à l'actualisation de son plan de communication de manière à étendre son rayonnement, entre autres au moyen des échanges de visibilité avec ses membres associés, de la mise en valeur sur le Web de ses nouvelles productions, de la création de documents facilitant le partage et la diffusion pour les publics visés, etc. Grâce au Réseau d'information pour la réussite éducative [RIRE], le CTREQ partage le résultat de sa veille avec des milliers de lecteurs. Sa croissance est remarquable, comme le montrent les consultations Web enregistrées entre 2010-2011 (51 981) et 2016-2017 (442 889). Ces visites ont été près de 10 fois plus nombreuses, passant de 74 775 à 671 192 durant la même période.

Amorcée en février 2017, l'évaluation du CTREQ par le ministère de l'Économie, de la Science et de l'Innovation devrait être complétée d'ici la fin de l'année 2017. Enfin, le conseil d'administration a amorcé les discussions pour la réalisation d'une conférence de consensus au cours de la prochaine année dans le but de faire le point sur une question vive en éducation, en mettant en jeu l'apport des chercheurs et l'expérience des acteurs de la pratique.

Nous ne saurions conclure sans exprimer toute notre gratitude à nos partenaires. C'est grâce à leur engagement que la collaboration, souvent amorcée dans le cadre d'un projet ponctuel, prend une forme permanente. Le travail collectif et la concertation deviennent ainsi pratiques fréquentes et constantes qui nous permettent d'aller – ensemble – beaucoup plus loin.

**Claude Lessard**

Président du conseil d'administration

**Linda St-Pierre**

Présidente-directrice générale

# 1<sup>RE</sup> ORIENTATION

## ACCROISSEMENT DE LA SYNERGIE



### RÉU-CIR

Le Réseau des établissements scolaires pour l'utilisation des connaissances issues de la recherche (RÉU-CIR) a été mis sur pied afin de créer une synergie entre les acteurs des milieux scolaires qui s'appuient sur des connaissances issues de la recherche pour améliorer leurs pratiques.

Le RÉU-CIR est un site Web destiné aux établissements scolaires du Québec qui utilisent ou qui souhaitent utiliser les connaissances issues de la recherche dans l'analyse et l'amélioration de leurs pratiques. Il propose un ensemble d'outils flexibles et concrets afin d'optimiser le travail collaboratif au sein des équipes-écoles et de leur permettre de partager leurs expériences novatrices aux autres établissements. Parmi ces outils, le RÉU-CIR donne accès à un processus d'analyse de pratiques auquel les écoles peuvent à tout moment se référer pour améliorer leur façon de faire.

Après avoir schématisé les diverses composantes de la plateforme en 2015-2016, une rencontre de validation a été organisée en octobre 2016 avec 18 intervenants du réseau scolaire. Un bilan de la phase 1 a été déposé, et des propositions relatives à la phase 2 du projet ont été soumises et approuvées par le ministère de l'Éducation et de l'Enseignement supérieur (MEES). Divers volets de la plateforme Web ont été développés durant l'année : processus d'analyse de pratiques, outils d'animation et réseau. Le recrutement des écoles participantes est en cours.

Le RÉU-CIR constitue une réponse aux besoins de soutien et d'accompagnement exprimés par les milieux scolaires en matière de réussite éducative. Il s'inscrit en complémentarité avec d'autres actions menées par le CTREQ dans le but de susciter une meilleure collaboration entre les acteurs : le Comité de concertation pour le transfert de connaissances en éducation, le Réseau d'information sur la réussite éducative (RIRE), École et Stratégies, le Référentiel d'agir compétent, etc.

#### **PARTENAIRES DE RÉALISATION**

Association québécoise du personnel de direction des écoles (AQPDE); Association des directions générales des commissions scolaires (ADIGECS); Fédération des professionnelles et des professionnels de l'éducation (FPPE-CSQ); Fédération des syndicats de l'enseignement (FSE-CSQ); ministère de l'Éducation et de l'Enseignement supérieur (MEES); Université d'Ottawa

#### **PARTENAIRE FINANCIER**

MEES

#### **COMITÉ DE PROJET**

Danielle Boucher, AQPDE; Alain Desrochers, Université d'Ottawa; Sophie Massé, FPPE-CSQ; Christian Payeur, consultant; Isabelle Pontbriand, Lucie Barriault et Linda St-Pierre, CTREQ; Sylvie Théberge, FSE-CSQ; Solange Racine, consultante

### RÉSEAU QUÉBÉCOIS DE RECHERCHE ET DE TRANSFERT EN LITTÉRATIE

Le CTREQ collabore à la mise sur pied du Réseau québécois de recherche et de transfert en littératie; celui-ci a pour but de hausser les compétences de la population en la matière, cette compétence étant déterminante de la capacité des individus à relever les défis que pose la société du savoir.

Le Réseau regroupe des personnes dont l'expertise est reconnue dans leur secteur d'activité. Inclusive des différentes approches et méthodologies de recherche existantes, l'initiative vise à promouvoir la littératie comme un enjeu national, à influencer les orientations québécoises au regard de la littératie et à favoriser des pratiques éclairées par la recherche en littératie.

En 2016-2017, le Réseau a mis en place un comité d'animation et un comité scientifique. En mai 2017, le Réseau tenait sa troisième journée annuelle de réflexion à laquelle 26 personnes ont participé. Les membres du Réseau ont proposé une définition de la littératie qui a d'ores et déjà été adoptée par plusieurs organisations. Sa traduction en langue anglaise sera validée dans les prochains mois. Un logo et un feuillet d'information ont aussi été réalisés en vue du lancement du Réseau, en septembre 2017. La recherche du financement nécessaire à la réalisation des activités a été amorcée.

## **PARTENAIRES DE RÉALISATION**

### **Présences à la journée annuelle de réflexion**

**Issus du milieu de l'enseignement supérieur :** Collège Lionel-Groulx; Université TÉLUQ; Université de Montréal; Université du Québec à Chicoutimi [UQAC]; Université du Québec à Montréal [UQAM]; Université du Québec en Outaouais [UQO]; Université du Québec à Trois-Rivières [UQTR]

**Issus du milieu de la pratique :** Association d'éducation préscolaire du Québec [AEPQ]; Centrale des syndicats du Québec [CSQ]; Centre intégré de santé et de services sociaux de l'Outaouais [CISSS de l'Outaouais]; Commission scolaire de Montréal [CSDM]; Fédération des commissions scolaires du Québec [FCSQ]; Fondation pour l'alphabétisation; Institut des troubles d'apprentissage; Regroupement des groupes populaires en alphabétisation du Québec [RGPAQ]; Une école montréalaise pour tous [ministère de l'Éducation et de l'Enseignement supérieur [MEES]]

### **CHERCHEURS**

Rachel Berthiaume, Université de Montréal; Monique Brodeur, Nathalie Lacelle, Line Laplante et Catherine Turcotte, UQAM; Alain Desrochers, Université d'Ottawa; Normand Landry, Université TÉLUQ; Rakia Laroui, Université du Québec à Rimouski [UQAR]; Constance Lavoie, UQAC; Lizanne Lafontaine et André C. Moreau, UQO; Julie Ruel, CISSS de l'Outaouais

### **COMITÉ DE PROJET**

**Comité d'animation :** Monique Brodeur, UQAM; Dominique Chouinard, Une école montréalaise pour tous [MEES]; Alain Desrochers, Université d'Ottawa; Isabelle-Line Hurtubise, CSQ; Lizanne Lafontaine, UQO; Danielle Roberge, CSDM; Julie Ruel, CISSS de l'Outaouais; Michel Simard, Collège Lionel-Groulx; Linda St-Pierre, CTREQ; Isabelle Tremblay, FCSQ; Caroline Varin, Fondation pour l'alphabétisation

**Comité scientifique :** Rachel Berthiaume, Université de Montréal; Monique Brodeur, Nathalie Lacelle, Line Laplante et Catherine Turcotte, UQAM; Alain Desrochers, Université d'Ottawa; Lizanne Lafontaine et André C. Moreau, UQO; Normand Landry, Université TÉLUQ; Rakia Laroui, UQAR; Constance Lavoie, UQAC

## CHANTIER POUR L'AMÉLIORATION DES PRATIQUES COLLABORATIVES EN ÉDUCATION SCIENTIFIQUE ET TECHNOLOGIQUE

Depuis 2011, le CTREQ anime un groupe de travail multisectoriel conjuguant recherche, expérience terrain et transfert. Ce chantier regroupe une dizaine de membres issus des organismes scolaires et extrascolaires, du milieu de la culture scientifique et de ceux de la recherche collégiale et universitaire de différentes régions du Québec.

Le Chantier accorde une attention particulière à la complémentarité des activités menées en milieu formel [scolaire] et informel [organismes de culture scientifique] en éducation scientifique et technologique. L'objectif est de miser sur la collaboration entre les acteurs de l'éducation scientifique dans le but de hausser la culture scientifique et technologique des jeunes Québécois et de la population en général.

Porté par la volonté d'établir des partenariats durables, le Chantier collabore depuis mai 2017 aux travaux de l'Instance régionale de concertation de la Capitale-Nationale [IRC-CN] [voir page 14].

### **PARTENAIRES DE RÉALISATION (dans le cadre de la collaboration avec l'IRC-CN)**

Association pour l'enseignement de la science et de la technologie au Québec [AESTQ]; Centre de démonstration en sciences physiques [CDSP] du Cégep Garneau; École des protéines; Réseau Technoscience; Université du Québec à Trois-Rivières [UQTR]; Université du Québec à Rimouski [UQAR]; Université Laval

### **CHERCHEURS (dans le cadre de la collaboration avec l'IRC-CN)**

Ghislain Samson, UQTR; Martin Lepage, Collège Lafleche; Christine Couture, Université du Québec à Chicoutimi [UQAC]; Michel Bélanger, UQAR; Vincent Richard et Viviane Desbiens, Université Laval

### **COMITÉ DE PROJET**

Ghislain Samson, UQTR; Marcel Lafleur, CDSP; Bruno Thériault et Marie-Claude Nicole, CTREQ; Camille Turcotte, AESTQ; Michel Bélanger, UQAR; Vincent Richard, Université Laval

## ACTIVITÉ SPÉCIALE À LA SUITE DE L'ASSEMBLÉE GÉNÉRALE

Près d'une centaine de personnes ont pris part à l'activité spéciale proposée lors de l'assemblée générale annuelle du CTREQ, qui s'est tenue le 29 septembre 2016 à l'Aquarium du Québec sous le thème « Comment arrimer recherche, pratique et transfert pour répondre aux besoins en réussite éducative ». Monsieur Frédéric Saussez, professeur agrégé de la Faculté d'éducation de l'Université de Sherbrooke, y a présenté la conférence intitulée « Les données probantes : questions pour un débat ». Cette conférence a donné lieu à la présentation de témoignages d'acteurs de la pratique invités à faire part de leurs attentes vis-à-vis de la recherche et du transfert, ainsi qu'à exprimer leur compréhension de ce que sont les données probantes.

# L'ORIENTATION 1 DU CTREQ A ÉTÉ RENFORCÉE PAR LA COLLABORATION AVEC LE RÉSEAU PÉRISCOPE ET LE CRIRES

## LE RÉSEAU PÉRISCOPE

Le Réseau PÉRISCOPE regroupe des chercheurs et des partenaires issus des milieux de pratique en persévérance et en réussite scolaires [Plateforme d'échange, de recherche et d'intervention sur la scolarité, la persévérance et la réussite]. Sa mission est de susciter un approfondissement et un enrichissement des perspectives de recherche sur la persévérance et la réussite scolaires et d'accroître la synergie entre les acteurs. Le Réseau PÉRISCOPE a retenu comme thématique de recherche la participation et la mobilisation des acteurs selon les quatre dimensions suivantes : l'apprenant et son groupe; l'enseignant dans l'établissement; l'interaction établissement-famille-communauté; l'établissement et ses partenaires sociaux.

Le CTREQ collabore au Réseau PÉRISCOPE en assurant la coprésidence du comité de direction et en participant notamment à la réalisation d'outils de transfert. Cette collaboration rejoint la toute première orientation de sa planification stratégique : l'accroissement de la synergie entre les acteurs. Sur une base hebdomadaire, il a participé aux rencontres d'ICI-PRS [infrastructure d'information, de coopération, de collaboration, de coordination et d'intégration créée à partir du CRIRES et du CTREQ]. Il a également pris part à deux moments d'échange entre acteurs du terrain et de la recherche sur les préoccupations de chacun dans le cadre de la tournée régionale R\_École afin d'en voir émerger des projets de recherche collaborative.

## FEUILLETS D'INFORMATION SUR LES PROPOSITIONS DU CRIRES EN LIEN AVEC LA CONSULTATION NATIONALE SUR LA RÉUSSITE ÉDUCATIVE

À l'automne 2016, le ministère de l'Éducation et de l'Enseignement supérieur [MEES] a procédé à une consultation nationale sur la réussite éducative. Dans le cadre de cet exercice, le CRIRES, partie prenante du Réseau PÉRISCOPE, a formulé six propositions pour améliorer de façon concrète la réussite scolaire et éducative au Québec.

En appui à chacune des propositions, des chercheurs ont produit un dossier de développement fondé sur de solides références scientifiques. Le CRIRES et le CTREQ ont ensuite collaboré à la production de feuillets d'information afin de rendre accessible le contenu de ces propositions aux divers acteurs du milieu de l'éducation. Le CTREQ s'est chargé de produire l'infographie présentant les grandes lignes des propositions, d'en résumer les contenus et d'assurer la diffusion des feuillets. Les thématiques traitées sont les suivantes :

- Poursuivre le développement des services éducatifs en petite enfance;
- Apprendre à lire afin de pouvoir lire pour apprendre;
- Responsabiliser davantage les élèves par rapport à leurs apprentissages;
- Passage à l'alternance : apprendre en travaillant avant et après 18 ans;
- Accompagner de manière soutenue les élèves en classe;
- Accentuer la collaboration.

# 2<sup>E</sup> ORIENTATION

## ÉVOLUTION DES PRATIQUES



### APPROCHE JEUNES MUSICIENS DU MONDE

Le projet vise à documenter et à systématiser l'approche de l'organisme Jeunes musiciens du monde [JMM] qui consiste à utiliser la musique pour favoriser le développement personnel et social des jeunes de milieux à risque.

Au cours de l'année 2016-2017, le travail a porté sur le modèle théorique permettant de valider scientifiquement l'approche JMM. Une recension des écrits scientifiques pertinents a été réalisée ainsi que l'analyse des pratiques qui ont cours au sein de JMM. Un outil de transfert est en cours de conception : élaboration de la structure, détermination des contenus détaillés à intégrer et rédaction.

Cet outil servira de guide aux membres des équipes-écoles de JMM et au développement de leurs compétences. Il permettra de pérenniser l'approche, d'améliorer la cohérence des actions — à l'intérieur des écoles et entre celles-ci — et de faciliter l'évaluation des effets de ces actions sur le développement personnel et social des jeunes. Une expérimentation du guide a été planifiée pour septembre 2017.

Par la réalisation de ce projet, JMM souhaite aussi faciliter l'établissement de partenariats avec différentes écoles et divers organismes de la communauté pour la persévérance scolaire.

#### **PARTENAIRES DE RÉALISATION**

JMM; Université Laval

#### **PARTENAIRE FINANCIER**

JMM

#### **COLLABORATEURS**

Serge Goyette, Michel Lafortune et Hélène Bourduas, consultants

#### **CHERCHEUSE**

Valerie Peters, Université Laval

#### **COMITÉ DE PROJET**

Érica Stella, JMM; Amélie Roy, CTREQ

### APPRENTISSAGE DU FRANÇAIS ET DES MATHÉMATIQUES EN FORMATION PROFESSIONNELLE

L'absence ou le faible niveau de certaines compétences chez les élèves en formation professionnelle ou qui s'y destinent aura un impact important sur la qualité de leur emploi et sur leur capacité à améliorer leur statut dans les entreprises qui, de leur côté, font face à des changements de plus en plus rapides, qu'ils soient organisationnels ou informatiques. Ces « compétences de base » sont la capacité de résoudre des problèmes, de lire, de calculer et d'écrire, la connaissance des technologies de l'information et la capacité d'apprendre.

Le projet consiste à adapter un dispositif expérimenté jusqu'à présent avec des étudiants collégiaux et universitaires à une clientèle du secondaire composée de jeunes adultes autochtones et allochtones qui, majoritairement, ont éprouvé des difficultés à maîtriser les concepts de base en français et en mathématiques durant leur cheminement.

L'approche pédagogique mise beaucoup sur l'autonomie et la motivation des apprenants. L'adaptation permettra à l'élève de bénéficier d'un environnement d'apprentissage personnalisé [juste à temps, juste ce qu'il faut et juste pour lui] afin de mettre à niveau ses compétences et ses connaissances en conformité avec son profil d'apprenant. Elle permettra aussi à l'enseignant de soutenir ses élèves et de suivre leur démarche en temps réel.

Outre les réunions des comités de travail, des échanges fréquents ont été organisés avec des enseignants de la Commission scolaire de l'Or-et-des-Bois de même qu'une rencontre en classe pour la préparation du travail à réaliser par les élèves. Une compilation et une révision des énoncés de difficultés en français et en mathématiques ont été faites à partir du dispositif SAMI-Persévérance. Une analyse et une révision des grilles d'énoncés ont ensuite été réalisées. Enfin, un feuillet d'information sur le projet de soutien en ligne et sur les services offerts par le CTREQ a été diffusé dans le cadre de la 4<sup>e</sup> Journée pédagogique nationale en formation professionnelle, tenue à Lévis à l'automne 2016.

### **PARTENAIRES DE RÉALISATION**

Institut national des mines du Québec [INMQ]; Université TÉLUQ [SAVIE]; Université du Québec en Abitibi-Témiscamingue [UQAT]; Commission scolaire de l'Or-et-des-Bois

### **PARTENAIRES FINANCIERS**

Ministère de l'Économie, de la Science et de l'Innovation [MESI]; INMQ

### **CHERCHEUSES**

Louise Sauvé, Université TÉLUQ; Glorya Pellerin, UQAT

### **COMITÉS DE PROJET**

**Comité de direction :** Robert Marquis, INMQ; Louise Sauvé, Université TÉLUQ; Linda St-Pierre et Vincent Tanguay, CTREQ

**Comité de logistique :** Éric Lunam, Polyvalente Le Carrefour [Val-d'Or]; Glorya Pellerin, UQAT; Jason Yergeau, Centre de formation professionnelle Val-d'Or; Louise Sauvé, Guillaume Desjardins et Nicole Racette, Université TÉLUQ; Louise Bryce et Valérie Bellehumeur, INMQ; Vincent Tanguay, CTREQ

## **AGIR DÈS LES PREMIERS SIGNES**

Le projet Agir dès les premiers signes a conduit à l'élaboration d'un répertoire de pratiques efficaces pour prévenir les difficultés de comportement chez les élèves du préscolaire et du primaire. Agir dès les premiers signes propose aux enseignants, notamment aux nouveaux dans la profession, des actions concrètes à poser en classe dès les premières manifestations d'une difficulté de comportement chez un enfant. Le répertoire encourage le personnel scolaire à développer une pratique réflexive aidant à évaluer de façon plus systématique les besoins des élèves qui présentent des comportements problématiques. Cette démarche comporte quatre étapes :

1. Mettre en place des interventions universelles [qui concernent tous les élèves];
2. Observer les comportements en classe pour reconnaître les élèves qui méritent une attention particulière;
3. Comprendre les besoins que traduisent les comportements observés;
4. Agir par la mise en place de nouvelles interventions universelles ou d'interventions ciblées pour répondre aux besoins ciblés.

Le répertoire a été validé par des chercheurs et des acteurs du terrain.

### **PARTENAIRES DE RÉALISATION**

Université du Québec à Trois-Rivières [UQTR]; ministère de l'Éducation et de l'Enseignement supérieur [MEES]

### **PARTENAIRE FINANCIER**

MEES

### **CHERCHEURS**

Pierre Potvin, Line Massé et Nadia Rousseau, UQTR

### **COMITÉ DE PROJET**

Pierre Potvin, Line Massé, Nadia Rousseau et Marie-Josée Picher, UQTR; Amélie Roy et Marie-Claude Nicole, CTREQ



## CAPABLE COMME LES AUTRES

Réalisé en collaboration avec le Groupe Défi Accessibilité (GDA) et le Fonds Émilie-Bordeleau, le projet Capable comme les autres vise la production d'outils destinés aux parents et aux enseignants afin qu'ils puissent aider des enfants et des adolescents ayant des incapacités intellectuelles à développer des habiletés cognitives essentielles à l'autonomie, au même âge que les jeunes sans incapacités. On trouve, parmi ces outils, du matériel vidéo, un site Web, des infographies et des diaporamas. On propose aussi de la documentation sur les fondements scientifiques qui changent la façon d'aborder l'éducation des élèves qui ont des limitations cognitives par une meilleure compréhension des causes de leurs difficultés et des moyens d'y remédier : les facteurs d'obstacle qui s'opposent à la réalisation de tâches cognitives; l'autonomie; la réduction des dépendances; la participation sociale; et les caractéristiques cognitives des personnes qui ont des incapacités intellectuelles. Des applications pratiques qui visent l'apprentissage d'habiletés essentielles à l'âge approprié sont aussi proposées dans les cinq domaines critiques suivants : l'utilisation des nombres, la communication écrite, la gestion du temps, la gestion de l'argent et déplacements.

Parmi les actions menées en 2016-2017, mentionnons, la création de trois vidéos d'animation et de quatre infographies, la rédaction du contenu nécessaire à la mise en ligne du site Web et le tournage de vidéos de sensibilisation avec des enseignantes, des parents et des enfants.

### **PARTENAIRE DE RÉALISATION**

GDA

### **PARTENAIRES FINANCIERS**

Ministère de l'Économie, de la Science et de l'Innovation (MESI); Fonds Émilie-Bordeleau

### **CHERCHEURS**

Jacques Langevin, Manon Jolicoeur et Irma Uche Chi Alaribe, GDA, Université de Montréal; Hajer Chalghoumi, GDA, Université d'Ottawa

### **COMITÉ DE PROJET**

Jacques Langevin, Manon Jolicoeur et Irma Uche Chi Alaribe, GDA, Université de Montréal; Hajer Chalghoumi, GDA, Université d'Ottawa; Bruno Hubert et Hélène Rioux, CTREQ; Crystel Jobin-Gagnon, Fédération des comités de parents du Québec (FCPQ); Isabelle Tremblay, Fédération des syndicats de l'enseignement (FSE-CSQ); Monia Proteau et Catherine Foisy, école secondaire de Rochebelle, Commission scolaire des Découvreurs; Pascale Castonguay, ministère de l'Éducation et de l'Enseignement supérieur (MEES)

## MODÈLE PCR

Le Modèle PCR [Persévérance + Compétences = Réussite] a pour but de favoriser l'entrepreneuriat éducatif chez les Premières Nations. Ce modèle a été développé en 2006 par Patrick Binette, un enseignant de l'école secondaire Amik-Wiche de Lac-Simon. D'abord implanté en 5<sup>e</sup> secondaire, le modèle a ensuite été adapté pour les élèves du programme de Formation préparatoire au travail (FPT).

Les élèves qui participent au Modèle PCR sont invités à gérer un ou plusieurs projets d'entrepreneuriat en proposant un service, un produit ou un événement qui contribue au développement de la communauté. C'est aussi l'occasion pour eux d'amasser des fonds qui leur serviront à financer un voyage éducatif international à la fin de l'année.

Le Modèle PCR tient compte de plusieurs dimensions (BRAVO) : besoins réels (B), relation enseignant-élèves (R), action sociale (A), valorisation par la réussite (V) et ouverture sur le monde (O). Il a rapidement suscité l'intérêt d'autres communautés en générant des résultats qui vont au-delà des espérances, notamment au chapitre de l'augmentation considérable du taux de diplomation. En 2014, l'école secondaire Nikanik de Wemotaci a intégré le Modèle PCR à son programme d'adaptation scolaire en l'ajustant aux particularités de sa communauté. Plusieurs autres communautés autochtones souhaitent elles aussi implanter le Modèle PCR dans leur école secondaire.

Pour répondre à ce besoin, le CTREQ a conçu des fiches d'information qui décrivent les particularités du Modèle PCR et en facilitent l'implantation. Des liens sont effectués avec les connaissances issues de la recherche et des outils réalisés par le CTREQ. Ces fiches sont diffusées sur le site de Persévérance scolaire des jeunes autochtones (PSJA).

### **PARTENAIRES DE RÉALISATION**

Centre d'Innovation des Premiers Peuples [CIPP]; école secondaire Amik-Wiche; école secondaire Nikanik

### **PARTENAIRE FINANCIER**

CIPP

### **CHERCHEUSE**

Diane Campeau, Université de Sherbrooke

### **COMITÉ DE PROJET**

Céline Auclair, CIPP; Patrick Binette, école secondaire Amik-Wiche; Pascal Sasseville-Quoquochi, école secondaire Nikanik; Hélène Rioux et Lucie Barriault, CTREQ

## **IVIP-PN**

Le CTREQ a collaboré à la réalisation de l'Inventaire visuel d'intérêts professionnels pour les Premières Nations (IVIP-PN) du Conseil en Éducation des Premières Nations [CEPN]. Cet outil destiné à la clientèle autochtone vivant dans des communautés membres du CEPN a été développé à partir de l'IVIP [Dupont, Gingras et Tétreau, 2008, 2010], un instrument de mesure et d'exploration des intérêts professionnels illustrant principalement des activités de travail non spécialisées ou semi-spécialisées.

En 2016-2017, la production de l'IVIP-PN [manuel d'accompagnement et album de photos] a été finalisée. Ce matériel est diffusé par le CEPN à ses membres depuis l'automne 2017.

### **PARTENAIRE DE RÉALISATION**

CEPN; Université de Sherbrooke

### **PARTENAIRES FINANCIERS**

CEPN

### **CHERCHEURS**

Marcos Balbinotti, professeur, Université du Québec à Trois-Rivières [UQTR]; Pierrette Dupont, professeure émérite, Université de Sherbrooke; Marcelle Gingras, professeure associée, Université de Sherbrooke; Bernard Tétreau, professeur retraité, Université de Montréal

### **COMITÉ DE PROJET**

Marcelle Gingras, Université de Sherbrooke; Barbara Gravel, CEPN; Marie-Claude Ouellet, CEPN; Linda St-Pierre et Bruno Thériault, CTREQ

## **GRAPHOMOTRICITÉ : LE PLAISIR D'ÉCRIRE, ÇA SE PRÉPARE!**

Dans le but d'assurer un transfert vers les milieux concernés, ce projet consiste à rédiger un état des connaissances scientifiques sur le développement des habiletés graphomotrices chez les enfants du préscolaire et du premier cycle du primaire.

Une meilleure connaissance de l'importance de l'automatisation du geste d'écriture et des pratiques qui y sont associées devrait favoriser le développement des compétences à l'écrit des élèves du primaire, voire du secondaire. Le projet cherche également à définir les mesures d'aide efficaces destinées aux élèves qui présentent des difficultés motrices nuisant à l'apprentissage du tracé des lettres.

Parmi les tâches accomplies au cours de l'année figurent la rédaction d'une première version de la synthèse et la création d'un modèle de présentation du document.

### **PARTENAIRES DE RÉALISATION**

Commission scolaire de la Beauce-Etchemin; Commission scolaire de la Capitale; Commission scolaire de la Côte-du-Sud; Commission scolaire des Découvreurs; Commission scolaire des Navigateurs

### **PARTENAIRE FINANCIER**

Direction de l'adaptation scolaire et des services éducatifs complémentaires [DASSEC], ministère de l'Éducation et de l'Enseignement supérieur [MEES]

### **CHERCHEUSES**

Noémi Cantin, Université du Québec à Trois-Rivières [UQTR]; Marie-France Morin, Université de Sherbrooke

### **COMITÉ DE PROJET**

Dominique Labrecque, Service régional de soutien et d'expertise pour les difficultés d'apprentissage et les déficiences motrices et organiques, MEES; Nancy Labrecque, Commission scolaire de la Beauce-Etchemin; Hélène Rioux et Lucie Barriault, CTREQ

## **LIRE POUR LE PLAISIR**

Le projet Lire pour le plaisir a conduit à la production d'un inventaire de pratiques et d'actions efficaces pour motiver les jeunes âgés de 10 à 20 ans à lire, ces pratiques et ces actions prenant vie dans le cadre d'initiatives en périphérie de l'école. Les quatre principales composantes de l'inventaire sont les suivantes :

- les facteurs de la motivation à lire;
- les pratiques et les actions efficaces pour motiver les jeunes à lire;
- les initiatives inspirantes (25);
- les conditions qui peuvent optimiser les retombées associées aux projets ou aux activités visant la motivation à lire.

Durant l'année qui s'est écoulée, une recension des écrits scientifiques pertinents, de même que la formulation d'initiatives inspirantes et de pratiques efficaces pour amener les jeunes à lire ont été réalisées. L'inventaire a été rédigé. Il intègre une mise en contexte, des fondements théoriques, des fiches de pratique, un tableau des initiatives inspirantes, une liste des conditions favorables, des recommandations, etc.

Le document a été soumis aux membres du Réseau des Instances régionales de concertation sur la persévérance scolaire et la réussite éducative du Québec [Réseau des IRC], puis adapté en fonction de leurs commentaires. Ensuite, il a fait l'objet d'une séance de transfert au sein du Réseau, et une présentation PowerPoint a été conçue pour soutenir les professionnels des IRC dans leur travail auprès des acteurs de la communauté qui mettent en place des projets visant la motivation à lire.

### **PARTENAIRE FINANCIER ET DE RÉALISATION**

Réseau des IRC

### **COLLABORATEURS**

Érick Falardeau, Université Laval; Nancy Allen, Université du Québec en Outaouais [UQO]

### **COMITÉ DE PROJET**

Caroline Dion et Nathalie Boudreault, Table régionale de l'éducation Centre-du-Québec; Amélie Roy, Lucie Barriault et Marie-Claude Nicole, CTREQ

# 3<sup>E</sup> ORIENTATION

## DÉVELOPPEMENT D'UNE CULTURE SCIENTIFIQUE ET D'INNOVATION



### COMITÉ DE CONCERTATION ET GROUPES DE TRAVAIL

Durant l'année qui s'est écoulée, le CTREQ a poursuivi son travail d'animation du Comité de concertation pour le transfert des connaissances en éducation et des groupes de travail qui s'y rattachent. Ce comité est composé de représentants du milieu gouvernemental, collégial et universitaire, des syndicats, des commissions scolaires, des parents et des organismes communautaires. En misant sur la collaboration entre ces milieux, le Comité cherche à développer une culture de la recherche, du transfert et de la mobilisation des connaissances. Son rôle est de :

- élaborer une vision globale des activités de transfert de connaissances au Québec afin de favoriser des réflexions sur les actions présentes, ainsi que des initiatives complémentaires et les faire connaître;
- jouer un rôle de catalyseur et de facilitateur quant à la mise en œuvre d'actions issues des symposiums sur le transfert de connaissances en éducation et en susciter de nouvelles.

Les activités du Comité ont porté sur le bilan du 3<sup>e</sup> Symposium, tenu le 19 avril 2016 : synthèse des discussions et faits saillants, suites à donner, etc. Elles ont également permis de faire un bilan et une mise à jour du plan d'action adopté en 2014 au regard des organismes responsables de leur mise en œuvre : Comité de concertation, CTREQ et autres partenaires.

À l'occasion de cette réflexion, le Comité a défini certaines actions nouvelles à explorer, parmi lesquelles :

- mettre sur pied un groupe de travail en lien avec les thématiques et les chantiers qui découleront de la Politique de la réussite éducative lancée en juin 2017;
- mieux faire connaître aux milieux de pratique les actions réalisées par le Comité de concertation.

Un seul groupe de travail a été formé en vue de l'organisation du 4<sup>e</sup> Symposium sur le transfert de connaissances en éducation.

#### MEMBRES DU COMITÉ DE CONCERTATION

Jean Bellavance, Fédération autonome de l'enseignement [FAE]; Lyne Boileau, Carrefour de la réussite au collégial; Chantal Bourdages, Commission scolaire René-Lévesque et Association des directions générales des commissions scolaires [ADIGECS] (à partir du printemps 2017); Monique Brodeur, Université du Québec à Montréal [UQAM] et Association des doyens, doyennes et directeurs, directrices pour l'étude et la recherche en éducation au Québec [ADEREQ]; Annie Côté et Mélanie Fradette, ministère de l'Éducation et de l'Enseignement supérieur [MEES]; Lyne Deschamps, Fédération des comités de parents du Québec [FCPQ]; Micheline Gagné, Commission scolaire Central Québec; Isabelle Tremblay et Yvan Gauthier, Fédération des commissions scolaires du Québec [FCSQ]; Nicole Labrecque, Commission scolaire des Navigateurs et Association québécoise des cadres scolaires [AQCS]; Lynn Lapostolle, Association pour la recherche au collégial [ARC]; Alec Larose, Fédération des syndicats de l'enseignement [FSE-CSQ]; Claude Lessard, Université de Montréal et CTREQ; Suzanne Mainville, Conseil supérieur de l'éducation; Mélanie Marsolais, Regroupement des organismes communautaires de lutte au décrochage [ROCLD]; Sophie Massé, Fédération des professionnelles et des professionnels de l'éducation [FPPE-CSQ]; Marie-Claude Rodrigue, Commission scolaire des Portages-de-l'Outaouais; Benoît Sévigny, Fonds de recherche du Québec – Société et Culture [FRQSC]; Brigitte Simoneau, Commission scolaire des Bois-Francs et ADIGECS [jusqu'à l'automne 2016]; Linda St-Pierre, CTREQ

#### MEMBRES DU GROUPE DE TRAVAIL SUR LE 4<sup>E</sup> SYMPOSIUM

Jean Bellavance, FAE; Monique Brodeur, UQAM et ADEREQ; Annie Côté et Mélanie Fradette, MEES; Marie-Martine Dimitri, Commission scolaire de Montréal; Thérèse Laferrrière, Centre de recherche et d'intervention sur la réussite scolaire [CRIRES], Université Laval; Lynn Lapostolle, Association pour la recherche au collégial [ARC]; Suzanne Mainville, Conseil supérieur de l'éducation; Hélène Rioux et Linda St-Pierre, CTREQ; Isabelle Tremblay, FCSQ

## LEXIQUE SUR LE TRANSFERT DE CONNAISSANCES EN ÉDUCATION

Ce mandat avait pour but de créer un lexique comportant des définitions de termes et d'expressions utilisés couramment en éducation et qui se rapportent, plus précisément, au transfert de connaissances en éducation.

Son principal objectif est de fournir des références précises afin d'éviter les déviations de sens. Destiné à tous les acteurs du milieu de l'éducation, cet outil propose une compréhension commune des concepts associés au transfert de connaissances et l'adoption d'un langage commun.

Les travaux ont porté sur la sélection des termes et des expressions à retenir dans le lexique, la rédaction des définitions à partir de sources documentaires reconnues, de même que sur leur validation auprès de représentants de la clientèle cible.

### **PARTENAIRE FINANCIER ET DE RÉALISATION**

Ministère de l'Éducation et de l'Enseignement supérieur (MEES)

### **COMITÉ DE PROJET**

Viviane Cantin, Annie Côté et Mélanie Fradette, MEES; Hélène Rioux, CTREQ

## CAR : COLLABORER, APPRENDRE, RÉUSSIR

Le projet CAR vise le développement, dans les milieux scolaires québécois, de pratiques collaboratives (communautés de pratique, communautés d'apprentissage professionnelles, etc.), le renforcement des expertises professionnelles des gestionnaires et des enseignants de même que l'implantation de pratiques pédagogiques et de gestion reconnues comme ayant un impact positif sur la réussite scolaire et la diplomation des jeunes. L'engagement des acteurs dans le projet, une initiative conjointe de la Fondation Lucie et André Chagnon et de l'Association des directions générales des commissions scolaires (ADIGECS), se fait sur une base volontaire. Le projet comprend également la création d'un réseau d'écoles de référence.

Conformément à sa mission de promotion de l'innovation et du transfert de connaissances, le CTREQ collabore au déroulement du projet CAR en fournissant :

- un accompagnement lors de la mise en place de communautés de pratique réunissant des directions d'école et du personnel des services éducatifs afin de soutenir les participants dans l'exercice d'un leadership pédagogique collaboratif;
- un soutien à l'accompagnement des équipes-écoles (enseignants, direction et professionnels) dans la mise en place de communautés d'apprentissage professionnelles.

En 2016-2017, le CTREQ a poursuivi la coordination des activités liées à la mise en œuvre du projet CAR dans les commissions scolaires accompagnées. On en dénombre 34 qui sont maintenant jumelées avec un accompagnateur du CTREQ.

Cinq nouveaux accompagnateurs ont été recrutés durant la dernière année, et sept rencontres de la Communauté de pratique [CoP] des accompagnateurs du CTREQ ont été organisées. Le projet CAR a été présenté lors d'une journée d'étude de l'Association des conseillères et des conseillers pédagogiques du Québec (ACCPQ) à l'automne 2016 alors que la CoP des accompagnateurs a fait l'objet d'une communication au congrès de l'Association francophone pour le savoir (Acfas) en mai 2017.

## **PARTENAIRES DE RÉALISATION**

Fondation Lucie et André Chagnon; ADIGECS; Université de Montréal

## **PARTENAIRE FINANCIER**

Fondation Lucie et André Chagnon

## **COLLABORATEURS**

Membres de la CoP des accompagnateurs : Johanne Beaudry; Carole Blouin; Louise Brodeur; Marie-Martine Dimitri; Micheline Dion; Louise Gaudreault; Maurice Groulx; Marc Juneau; France Langlais; Lyne Leblanc; Andrée Marquis; Éric Morissette; Madeleine Piché; Ginette Pilon-Major; France Plouffe; Roger Prud'homme; Alain Poirier; Claire Stabile; Monic Vézina

## **CHERCHEURS**

Jean Bélanger, Université du Québec à Montréal [UQAM]; Michel Janosz et Isabelle Archambault, Université de Montréal

## **COMITÉ DE SUIVI**

Danielle Boucher, Association québécoise du personnel de direction des écoles [AQPDE]; Caroline Dupré, ADIGECS; Claude St-Cyr, Fondation Lucie et André Chagnon; Jacques Tondreau, Centrale des syndicats du Québec [CSQ]; Isabelle Pontbriand et Linda St-Pierre, CTREQ

## **RELANCE DE L'INSTANCE RÉGIONALE DE CONCERTATION DE LA CAPITALE-NATIONALE (IRC-CN)**

L'année 2016-2017 marque la relance de l'IRC-CN. En effet, après l'annonce d'un financement par le ministère de l'Éducation et de l'Enseignement supérieur [MEES], les directions générales des commissions scolaires de la région de la Capitale-Nationale se sont regroupées afin de relancer cette instance autour d'un nouveau cadre de référence et d'un nouveau plan d'action.

En raison de sa mission et de ses actions fondées sur les connaissances scientifiques et les savoirs d'expérience, les commissions scolaires ont fait appel au CTREQ afin de les assister dans la mise en place de l'IRC-CN. Ainsi, le CTREQ a collaboré à la rédaction du cadre de référence, du plan stratégique, du mandat de différents groupes de travail et de documents d'information. Il a assisté le comité stratégique dans la coordination des activités de l'organisme et il a animé les rencontres des comités et des groupes de travail tout au long de l'année.

L'IRC-CN soutient des actions concertées et concrètes en collaboration avec les milieux scolaires et d'autres partenaires pour favoriser la mise en place de projets innovants ayant un effet positif et durable sur la persévérance scolaire et la réussite éducative des tout-petits et des jeunes du préscolaire et du primaire. Ses interventions sont définies selon cinq angles : la mobilisation; la sensibilisation; l'accompagnement; la diffusion et le transfert de connaissances; l'évaluation.

Trois axes de développement ont été retenus en tenant compte des orientations du MEES, des besoins ciblés dans la région et des connaissances issues de la recherche :

- la littératie : pour améliorer les capacités des élèves, et ce, dès l'éveil à la lecture chez les tout-petits;
- les transitions scolaires : pour faciliter les transitions scolaires entre les divers niveaux d'enseignement;
- la valorisation de la science et de la technologie : pour susciter des initiatives en matière de science et technologie.

Un appel de projets portant sur la littératie et les transitions scolaires a été lancé le 9 décembre 2016. Au total, 56 projets ont été soumis. Parmi les 28 projets retenus, 19 portaient sur la littératie, 8 sur la transition de la petite enfance au primaire, et un projet combinait les deux axes.

Considérant le troisième axe sur la valorisation de la science et de la technologie, l'IRC-CN a pris la décision de maintenir le programme Place aux sciences pour l'année 2016-2017. L'organisme a mandaté le CTREQ pour assurer la mise en œuvre du programme et la coordination des travaux. L'appel de projets a été lancé en juin 2016. Sur les 38 projets soumis, 36 ont été réalisés.

Rappelons que le programme Place aux sciences a pour objectif de soutenir le développement de projets qui engagent les élèves dans une démarche d'apprentissage scolaire en science et technologie au moyen d'une approche orientante, c'est-à-dire axée sur

les questions et les enjeux liés à l'orientation professionnelle des élèves. Plus spécifiquement, les objectifs du programme sont de :

- développer des aspirations scolaires et professionnelles en science et technologie;
- développer le goût d'apprendre en science;
- valoriser les nombreux organismes de culture scientifique et technologique de la région de la Capitale-Nationale.

### **PARTENAIRES DE RÉALISATION**

L'Institut Canadien de Québec, Bibliothèque de Québec; Centre intégré universitaire de santé et de services sociaux [CIUSSS] de la Capitale-Nationale; Commission scolaire Central Québec; Commission scolaire de Charlevoix; Commission scolaire de la Capitale; Commission scolaire de Portneuf; Commission scolaire des Découvreurs; Commission scolaire des Premières-Seigneuries; Regroupement des Centres de la petite enfance [CPE] de Chaudière-Appalaches et de la Capitale-Nationale; Regroupement des organismes communautaires de lutte au décrochage [ROCLD]; MEES

### **PARTENAIRE FINANCIER**

Commission scolaire des Premières-Seigneuries [organisme bénéficiaire]

### **COMITÉ DE PROJET**

Marie-Claude Asselin, Commission scolaire des Premières-Seigneuries; Lucie Barriault, Marie-Claude Nicole, Solange Racine et Linda St-Pierre, CTREQ; Michel Beauchemin, CIUSSS de la Capitale-Nationale; Johanne Chenard et Pierre Lapointe, Commission scolaire de la Capitale; Éric Gaudreau, Centre solidarité jeunesse, ROCLD; Marie Goyette, L'Institut Canadien de Québec, Bibliothèque de Québec; Élise Paradis, Regroupement des CPE de Chaudière-Appalaches et de la Capitale-Nationale; Christian Pleau, Commission scolaire des Découvreurs; Stephen Pigeon, Commission scolaire Central Québec; Jean-Pierre Soucy et Luc Galvani, Commission scolaire de Portneuf; Martine Vallée, Commission scolaire de Charlevoix

## **FORMATION CLÉ : UNE DIRECTION POUR LA RÉUSSITE**

Le projet Formation CLÉ vise à mettre sur pied et à expérimenter un atelier de formation destiné aux directions d'établissement sur l'utilisation des connaissances issues de la recherche.

L'atelier amènera les directions d'établissement à se questionner sur les façons d'avoir accès à des résultats de recherche et de se les approprier afin de nourrir leurs pratiques et de prendre des décisions éclairées. Les participants auront également l'occasion de voir comment sensibiliser leur milieu à l'importance d'une pratique informée par la recherche. Les directions participantes seront ensuite invitées à joindre les rangs du Réseau des établissements scolaires pour l'utilisation des connaissances issues de la recherche [RÉU-CIR].

Au cours de l'année 2016-2017, le CTREQ a rencontré les associations professionnelles concernées pour présenter le projet et dresser un plan de travail. Il a procédé à un sondage pour mieux cerner les besoins de formation des directions d'établissement en lien avec l'utilisation des connaissances issues de la recherche, puis il en a validé les résultats auprès d'elles. La structure du cahier du participant à l'atelier de formation a été élaborée et a fait l'objet d'une validation auprès de représentants d'associations de directions d'établissement. L'atelier de formation sera expérimenté au cours de la prochaine année.

### **PARTENAIRES DE RÉALISATION**

Association montréalaise des directions d'établissement scolaire [AMDES]; Association québécoise du personnel de direction des écoles [AQPDE]; Fédération québécoise des directions d'établissement d'enseignement [FQDE]

### **PARTENAIRE FINANCIER**

Ministère de l'Éducation et de l'Enseignement supérieur [MEES]

### **COMITÉ DE PROJET**

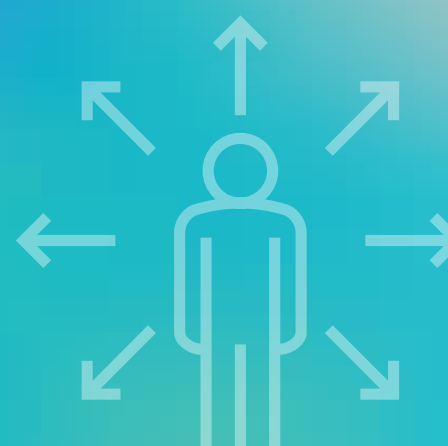
**AMDES :** Caroline Petrucci, Commission scolaire de la Pointe-de-l'Île; Hélène Bourdages et Dominique Paul, AMDES

**AQPDE :** Danielle Boucher, AQPDE; Cynthia Lavoie, Martine Tremblay et Nancy Bilodeau, Commission scolaire de la Côte-du-Sud

**FQDE :** Marie Boucher, FQDE; Line Miville, Commission scolaire des Chic-Chocs; Kanta Whittom, Commission scolaire des Samares; Kathleen Boulianne, Commission scolaire du Fer; Luc Lalonde, Commission scolaire des Affluents

# 4<sup>E</sup> ORIENTATION

## RAYONNEMENT DE L'EXPERTISE



### DÉVELOPPEMENT DU RÉSEAU D'INFORMATION POUR LA RÉUSSITE ÉDUCATIVE (RIRE)

Le RIRE diffuse de l'information afin de répondre aux besoins des acteurs de la réussite éducative. Par l'intermédiaire d'un site Web, d'une infolettre personnalisée et des réseaux sociaux, le RIRE partage les résultats de sa veille quotidienne sous forme de résumés, de rapports, de textes de vulgarisation, de ressources éducatives et plus encore.

La dernière année a vu la mise à jour des grands thèmes accessibles depuis la page d'accueil et le lancement d'une nouvelle section sur les mathématiques. L'infographie a été davantage exploitée afin de faciliter l'appropriation des connaissances dans un format convivial qui suscite l'intérêt et favorise son utilisation.

Le RIRE a pu compter sur la collaboration de six étudiants, neuf chercheurs et neuf collaborateurs pour la rédaction et la révision des articles. À l'occasion de différents événements, il a fait l'objet d'une présentation en tant que véhicule de diffusion de l'information, de connaissances scientifiques et de pratiques innovantes et d'outil pour l'exploration des besoins en matière de réussite éducative.

#### PARTENAIRES DE RÉALISATION

Association québécoise de pédagogie collégiale [AQPC]; Association québécoise du personnel de direction des écoles [AQPDE]; Consortium d'animation sur la persévérance et la réussite en enseignement supérieur [CAPRES]; ministère de l'Éducation et de l'Enseignement supérieur [MEES]; Partenaires pour la réussite éducative en Chaudière-Appalaches [PRECA]; Institut des troubles d'apprentissage [Institut TA]; Centre de documentation collégiale [CDC]; Centre de recherche et d'intervention sur la réussite scolaire [CRIRES]; Fédération des syndicats de l'enseignement [FSE-CSQ]; Fédération des commissions scolaires du Québec [FCSQ]

#### COMITÉ DE COORDINATION

Caroline Bégin et Annie Côté, MEES; Danielle Boucher, AQPDE; Bruno Hubert, Lucie Barriault et Linda St-Pierre, CTREQ; Catherine Roy-Boulangier, CAPRES; Stéphanie Carle, AQPC; Ariane Cyr, PRECA; Madeleine Fauteux, Institut TA; Isabelle Laplante, CDC; Thérèse Laferrière, CRIRES, Université Laval; Sylvie Théberge, FSE-CSQ; Isabelle Tremblay, FCSQ

### TÉMOIGNAGES INSPIRANTS D'UNE PRATIQUE INFORMÉE PAR LA RECHERCHE

Ce projet consiste à mettre en valeur, sur le RIRE, cinq expériences inspirantes de pratiques informées par la recherche ayant été présentées lors du 3<sup>e</sup> Symposium sur le transfert des connaissances en éducation, tenu le 19 avril 2016 :

- Enseigner explicitement les stratégies de compréhension des textes courants;
- Le développement professionnel par la coconstruction des savoirs : innover en misant sur la synergie entre chercheurs et praticiens en vue de l'amélioration des pratiques d'enseignement en mathématique;
- Le tutorat inspiré : volet universel d'un programme de prévention du décrochage scolaire;
- Et si nous jetions un regard neuf sur nos pratiques;
- Accompagnement d'enseignants du secondaire visant l'engagement et la réussite des élèves.

L'objectif du projet est de faciliter l'accès à ces pratiques et de contribuer à leur rayonnement. Il a également pour but de favoriser la réflexion sur l'utilisation des connaissances issues de la recherche dans différents milieux de pratique et de stimuler l'implantation de savoirs théoriques et d'expériences similaires dans d'autres milieux.



Entre autres aspects, les initiatives retenues mettent en évidence les modalités d'accompagnement et de collaboration entre les acteurs. Des captations vidéo, des articles et d'autres productions seront rendus disponibles afin d'encourager la réflexion et l'action dans les milieux.

En 2016-2017, les cinq projets ont été sélectionnés. Les tournages et les montages des vidéos ont aussi été réalisés.

#### **PARTENAIRE FINANCIER ET DE RÉALISATION**

Ministère de l'Éducation et de l'Enseignement supérieur [MEES]

#### **COMITÉ DE PROJET**

Annie Côté, MEES; Bruno Hubert, CTREQ

## **SAVOIR**

Quelques chercheurs, praticiens et organismes du milieu de l'éducation ont été invités à collaborer au projet SAVOIR qui consiste à préparer des dossiers thématiques présentant des connaissances contextualisées et facilement accessibles sur le RIRE. Les quatre thématiques à développer sont les suivantes :

- Le continuum du développement des fonctions exécutives, de la petite enfance à l'âge adulte;
- Les multiples transitions, de la petite enfance au secteur adulte;
- L'analyse des données au service de l'apprentissage au secondaire;
- La dynamique de travail de l'équipe enseignante et des ressources additionnelles au préscolaire, au primaire et au secondaire.

#### **PARTENAIRE FINANCIER ET DE RÉALISATION**

Ministère de l'Éducation et de l'Enseignement supérieur [MESS]

#### **COMITÉ DE PROJET**

Caroline Bégin et Mélanie Fradette, MEES; Bruno Hubert, CTREQ

## **PORTRAIT POUR LA RÉGION DE LANAUDIÈRE**

Ce mandat a été réalisé par l'équipe du RIRE afin de dresser un état de situation des milieux défavorisés dans la région administrative de Lanaudière. Une collecte de données a été réalisée à cet effet, et une version préliminaire a été remise au Comité régional pour la valorisation de l'éducation [CREVALE] au cours de l'été 2017.

#### **PARTENAIRE FINANCIER ET DE RÉALISATION**

CREVALE

#### **COMITÉ DE PROJET**

Ann-Marie Picard, CREVALE; Bruno Hubert, CTREQ

## INVENTAIRE DES PROJETS EN LECTURE POUR LA RÉGION CHAUDIÈRE-APPALACHES

L'équipe du RIRE s'est vu confier un recensement qui a permis de produire des portraits statistiques et un inventaire des projets en lecture sur le territoire de la région administrative de Chaudière-Appalaches. Les thèmes couverts sont l'éveil à la lecture chez les enfants âgés de 0 à 9 ans, le maintien de l'intérêt pour la lecture chez les jeunes âgés de 10 à 20 ans ainsi que le renforcement des habiletés parentales en lecture.

### **PARTENAIRES FINANCIERS ET DE RÉALISATION**

Partenaires pour la réussite éducative en Chaudière-Appalaches [PRECA]; Comité régional pour la valorisation de l'éducation [CREVALE]

### **COMITÉ DE PROJET**

Ariane Cyr, PRECA; Anne-Marie Picard, CREVALE; Bruno Hubert et Lucie Barriault, CTREQ

## LABORATOIRE D'ÉTUDE SUR LES PARCOURS SCOLAIRES ET LES INFLUENCES SOCIALES [LEPSIS]

Les travaux du LEPSIS portent sur les relations avec les pairs, les parents et les enseignants comme facteurs de risque ou de protection, afin de mieux comprendre comment elles influencent la réussite et la persévérance scolaires des jeunes.

Par l'intermédiaire du RIRE, le CTREQ a rendu à l'équipe de recherche des services-conseils pour la rédaction et pour le design de son dépliant de présentation.

### **PARTENAIRE FINANCIER ET DE RÉALISATION**

LEPSIS

### **CHERCHEUSE**

Marie-Hélène Véronneau, Université du Québec à Montréal [UQAM]

### **COMITÉ DE PROJET**

Marie-Hélène Véronneau, Olivier Gaudet et Alexandra Paiva, LEPSIS, UQAM; Bruno Hubert, CTREQ

## COLLABORATION AVEC DIFFÉRENTS ACTEURS ET DIVERSES ORGANISATIONS

En tant qu'organisme de liaison, le CTREQ participe à plusieurs réseaux actifs dans les milieux de l'éducation et de l'innovation sociale, notamment par l'échange de visibilité qu'offrent les infolettres.

Il prend part à divers comités, entre autres au sein du Réseau des carrefours jeunesse-emploi du Québec [RCJEQ], du Réseau PÉRISCOPE et de QuébecInnove, un réseau regroupant des organismes engagés dans la recherche et l'innovation. Ce dernier réseau, reconnu par le gouvernement du Québec, a pour mission d'accompagner les organisations et les entreprises, particulièrement les PME, et de leur simplifier l'accès aux divers services existants.

Parmi les activités marquantes de l'année, il faut également mentionner les échanges en vue d'établir des partenariats avec les organismes du secteur de l'enseignement supérieur, en particulier le collégial : l'Association pour la recherche au collégial [ARC], le Consortium d'animation sur la persévérance et la réussite en enseignement supérieur [CAPRES], le Carrefour de la réussite au collégial et le Centre de documentation collégiale [CDC].



## COMMUNICATIONS LORS D'ÉVÉNEMENTS

- Communication sur le projet CAR : collaborer, apprendre, réussir dans le cadre du colloque de l'Association des conseillères et des conseillers pédagogiques du Québec (ACCPQ), par Isabelle Pontbriand, CTREQ (28 octobre 2016) [40 participants]
- Communication intitulée « Des retombées positives pour le programme Place aux sciences », par Marie-Claude Nicole, CTREQ, dans le cadre du congrès de l'Association pour l'enseignement de la science et de la technologie au Québec (AESTQ) (24 novembre 2016) [3 participants]
- Communication sur le répertoire Agir dès les premiers signes, par Marie-Claude Nicole, CTREQ et Pierre Potvin, Université du Québec à Trois-Rivières, dans le cadre du congrès de l'Institut des troubles apprentissages (23 mars 2017) [50 participants]
- Communication sur le projet Capable comme les autres, par Bruno Hubert, CTREQ, Manon Jolicoeur et Jacques Langevin, Université de Montréal, dans le cadre du congrès de l'Institut des troubles apprentissages (22 mars 2017) [75 participants]
- Communication sur le guide Funambule sur la gestion du stress, par Bruno Hubert, CTREQ, dans le cadre du Colloque sur l'approche orientante (23 mars 2017) [22 participants]
- Séance de transfert du projet Lire pour le plaisir, par Amélie Roy, CTREQ, aux gestionnaires des IRC membres du Réseau des IRC (27 avril 2017) [15 participants]
- Communication sur le RIRE, par Bruno Hubert, CTREQ, dans le cadre du Colloque international ERLI (ACFAS) (3 mai 2017) [20 participants]
- Communication sur le Chantier en S&T, par Marie-Claude Nicole, CTREQ et Viviane Desbiens, Université Laval, dans le cadre du Colloque sur la transformation des pratiques éducatives dans les milieux formels et informels pour le développement de la culture scientifique et technologique (ACFAS) (10 mai 2017) [25 participants]
- Communication sur la CoP des accompagnateurs du projet CAR, par Isabelle Pontbriand, CTREQ, à l'ACFAS (11 mai 2017) [30 participants]
- Communication lors d'une table ronde intitulée « La collaboration professionnelle au service de la réussite », par Linda St-Pierre, CTREQ, dans le cadre du congrès de l'Association des directions générales des commissions scolaires (ADIGECS) (19 mai 2017) [150 personnes]

## PARTICIPATIONS DIVERSES

- Participation à une conférence de l'Institut Technologies de l'information et Société (ITIS) dans le cadre des Midi-innovation en TI sur la robotique pédagogique, l'éducation et la participation citoyenne (15 septembre 2016)
- Participation à la Grande Rencontre du Centre de liaison sur l'intervention et la prévention psychosociales (CLIPP) à Montréal (26 octobre 2016)
- Participation au colloque de l'ACCPQ (28 octobre 2016)
- Participation au colloque de l'ADIGECS (23 et 24 novembre 2016)
- Participation à la consultation régionale du ministère de l'Économie, de la Science et de l'Innovation (MESI) à Québec pour la Stratégie québécoise de la recherche et de l'innovation (SQRI) (26 septembre 2016)
- Participation à la consultation sur la place de l'innovation sociale dans la prochaine SQRI (28 novembre 2016)
- Participation à la consultation régionale du ministère de l'Éducation et de l'Enseignement supérieur (MEES) sur la réussite éducative pour Québec-Chaudière-Appalaches en Beauce (11 octobre 2016)

- Participation à la consultation nationale du MEES sur la réussite éducative [1<sup>er</sup> et 2 décembre 2016] au Centre des Congrès de Québec
- Exposant dans le cadre du Congrès de l'Association québécoise des enseignantes et des enseignants du primaire [AQEP] à Drummondville : présentation de la trousse Dans les mots d'Annie [1<sup>er</sup> et 2 décembre 2016]
- Participation à une activité de transfert sur le Programme de recherche sur l'écriture, organisée par le Fonds de recherche du Québec - Société et culture [FRQSC] et le MEES [8 décembre 2016]
- Participation à une activité de transfert, organisée par le FRQSC et le MEES [16 décembre 2016]
- Participation au Congrès de l'Association québécoise d'information scolaire et professionnelle [AQISEP] [22 mars 2017]
- Participation au Congrès de l'Institut des troubles de l'apprentissage [24 mars 2017]
- Participation au Colloque du Carrefour de la réussite au collégial à Montréal [6 avril 2017]
- Participation au Forum sur l'impact social organisé par l'organisme Territoires innovants en économie sociale et solidaire [TIESS] [5 avril 2017]
- Participation à l'événement *New Pedagogies for Deep Learning*, à Toronto [1<sup>er</sup> et 2 mai 2017] – en lien avec le projet CAR
- Assemblée générale de SAVIE de l'Université TÉLUQ [5 mai 2017]

## ACTIVITÉS RÉALISÉES

- Activité spéciale suivant l'Assemblée générale annuelle [29 septembre 2016]
- Journées de la persévérance scolaire [JPS] dans la région de la Capitale-Nationale [13 au 17 février 2017]
- Journée de réflexion sur la littératie [10 mai 2017]
- Colloque sur le programme Place aux sciences [18 mai 2017] [56 participants]
- Atelier sur le Référentiel d'agir compétent à l'intégration des connaissances favorables à la réussite éducative des élèves du Québec au groupe d'entraide en adaptation scolaire de l'île de Montréal [9 février 2017] [20 participants]
- Atelier sur le Référentiel d'agir compétent à l'intégration des connaissances favorables à la réussite éducative des élèves du Québec aux Services éducatifs de la Commission scolaire Marguerite-Bourgeoys [20 mars 2017] [60 participants]
- Atelier sur le projet Formation CLÉ à une rencontre de directions d'établissement à la Commission scolaire de la Côte-du-Sud [25 avril 2017] [30 participants]

# INDICATEURS DU CTREQ

## 2016-2017



### Infolettre

- **3 870** abonnés [28 % d'augmentation par rapport au 29 juin 2016]
- **50** infolettres
- **63 252** ouvertures uniques
- **38 032** clics

### Site Web

	2012-2013	2013-2014	2014-2015	2015-2016	2016-2017
Nombre de visites	15 075	31 381	36 462	83 918	81 027
Nombre de visiteurs uniques	10 636	21 021	25 139	70 291	68 538
Nombre de pages vues	39 317	101 221	103 872	186 627	188 266
Nombre de documents téléchargés	N/D	24 210	30 369	42 570	68 681

### Médias sociaux

	2012-2013	2013-2014	2014-2015	2015-2016	2016-2017
Facebook – Nombre d'abonnés	433	569	816	1235	1721
Twitter – Nombre d'abonnés	435	773	1175	1573	2069
LinkedIn – Nombre d'abonnés	Nil	180	398	577	635

# INDICATEURS DU RIRE

## 2016-2017



### Site Web

	2012-2013	2013-2014	2014-2015	2015-2016	2016-2017
<b>Nombre de visites</b>	129 400	195 000	268 000	614 651	671 192
<b>Nombre de visiteurs uniques</b>	91 700	141 300	189 000	440 951	442 889
<b>Nombre de pages vues</b>	220 700	327 700	450 700	910 733	1 017 237
<b>Nombre de visites par mobile</b>	15 100	43 100	90 400	314 090	358 603

- 100 articles inédits publiés;
- Plus de 1000 éléments ajoutés à la bibliothèque virtuelle du RIRE par les activités de veille;
- 21 chercheurs et professionnels en éducation ont rédigé pour le RIRE;
- 8 dossiers thématiques publiés.

### Médias sociaux

	2012-2013	2013-2014	2014-2015	2015-2016	2016-2017
<b>Facebook – Nombre d’abonnés</b>	570	1400	2900	6651	11 985
<b>Twitter – Nombre d’abonnés</b>	2344	3150	3950	5004	5956

## CONSEIL D'ADMINISTRATION

### MEMBRES DU COMITÉ EXÉCUTIF

#### **Claude Lessard**

Président  
Professeur émérite  
Université de Montréal

#### **Isabelle Tremblay**

Vice-présidente  
Coordonnatrice des services éducatifs  
Fédération des commissions scolaires  
du Québec [FCSQ]

#### **Jacques Tondreau**

Secrétaire-trésorier  
Directeur du service de l'action  
professionnelle et sociale  
Centrale des syndicats du Québec [CSQ]

#### **Linda St-Pierre**

Présidente-directrice générale  
Centre de transfert pour la réussite  
éducative du Québec [CTREQ]

### ADMINISTRATEURS

#### **Michel Beauchemin**

Coordonnateur  
Direction de santé publique  
Centre intégré universitaire de santé  
et de services sociaux [CIUSSS] de la  
Capitale-Nationale

#### **Danielle Boucher**

Présidente  
Association québécoise du personnel de  
direction des écoles [AQPDE]

#### **Chantal Bourdages**

[depuis mars 2017]  
Directrice générale  
Commission scolaire René-Lévesque  
Représentante de l'Association des  
directions générales des commissions  
scolaires [ADIGECS]

#### **Eva Mary Bures**

Membre du Centre d'études sur  
l'apprentissage et la performance  
[CEAP]  
Professeure associée de la Faculté  
d'éducation de l'Université Bishop

#### **Lyne Deschamps**

Conseillère-cadre  
Fédération des comités de parents du  
Québec [FCPQ]

#### **Jasmine Gauthier**

Directrice des études  
Cégep de Jonquière  
Représentante de la Fédération  
des cégeps

#### **Thérèse Laferrière**

Directrice  
Centre de recherche et d'intervention  
sur la réussite scolaire [CRIRES]  
Professeure titulaire  
Faculté des sciences de l'éducation  
Université Laval

#### **Lynn Lapostolle**

Directrice générale  
Association pour la recherche au  
collégial [ARC]

#### **Louise Poissant**

Directrice scientifique  
Fonds de recherche du Québec- Société  
et culture [FRQSC]

#### **Brigitte Simoneau**

[juillet 2016 à février 2017]  
Directrice générale  
Commission scolaire des Bois-Francs  
Représentante de l'Association des  
directions générales des commissions  
scolaires [ADIGECS]

#### **Sylvie Théberge**

Vice-présidente  
Fédération des syndicats de  
l'enseignement [FSE-CSQ]

#### **Marie-Andrée Vézina**

Conseillère en persévérance scolaire  
Réseau des carrefours jeunesse-emploi  
du Québec [RCJEQ]

### OBSERVATRICES

#### **Mélanie Pomerleau**

Directrice Intelligence économique  
Ministère de l'Économie, de la Science  
et de l'innovation [MESI]

#### **Julie-Madeleine Roy**

[depuis mars 2017]  
Directrice de la méthodologie  
et des études  
Ministère de l'Éducation et de  
l'Enseignement supérieur [MEES]

#### **Valérie Saisset**

[juillet 2016 à février 2017]  
Directrice générale des statistiques,  
études et géomatique  
Ministère de l'Éducation et de  
l'Enseignement supérieur [MEES]

## MEMBRES ASSOCIÉS

### RECHERCHE, TRANSFERT ET INNOVATION SOCIALE

Centre d'études sur l'apprentissage et la  
performance [CEAP]

Centre de liaison sur l'intervention et la  
prévention psychosociales [CLIPP]

Centre de recherche et d'intervention  
sur la réussite scolaire [CRIRES]

Consortium d'animation sur la  
persévérance et la réussite en  
enseignement supérieur [CAPRES]

Qualification et insertion  
socioprofessionnelle des jeunes adultes  
québécois [QISAQ]

### ÉDUCATION

Aidants scolaires

Association des commissions scolaires  
anglophones du Québec [ACSAQ-  
QESBA]

Association des conseillères et des  
conseillers pédagogiques du Québec  
[ACCPQ]

Association des directions générales  
des commissions scolaires [ADIGECS]

Association des orthopédagogues du  
Québec [ADOQ]

Association montréalaise des directions  
d'établissement scolaire [AMDES]

Association pour l'enseignement de la  
science et de la technologie au Québec  
[AESTQ]

Association québécoise alternance  
études-travail [AQAET]

Association québécoise d'information  
scolaire et professionnelle [AQISEP]

Association québécoise de la garde  
scolaire [AQGS]

Association québécoise de pédagogie  
collégiale [AQPC]

Association québécoise des cadres  
scolaires [AQCS]

Association québécoise des utilisateurs  
d'outils technologiques à des fins  
pédagogiques et sociales [AQUOPS]

Association québécoise du personnel de direction des écoles [AQPDE]

Carrefour de la réussite au collégial

Centrale des syndicats du Québec [CSQ]

Centre de documentation collégiale [CDC]

Comité québécois pour les jeunes en difficulté de comportement [CQJDC]

Conseil pédagogique interdisciplinaire du Québec [CPIQ]

Fédération des cégeps

Fédération des comités de parents du Québec [FCPQ]

Fédération des commissions scolaires du Québec [FCSQ]

Fédération des établissements d'enseignement privés [FEEP]

Fédération des professionnelles et professionnels de l'éducation du Québec [FPPE-CSQ]

Fédération des syndicats de l'enseignement [FSE-CSQ]

Fédération québécoise des directeurs et directrices d'établissement d'enseignement [FQDE]

Institut des troubles d'apprentissage [Institut TA]

Leading English Education and Resource Network [LEARN]

Ordre des conseillers et conseillères d'orientation du Québec [OCCOQ]

Ordre des psychoéducateurs et psychoéducatrices du Québec [OPPQ]

Réseau québécois des CFER

Société de formation à distance des commissions scolaires du Québec [SOFAD]

Syndicat des professionnelles et professionnels du gouvernement du Québec – Section N-Collèges [SPGQ]

## SANTÉ ET SERVICES SOCIAUX

Centre jeunesse de Montréal – Institut universitaire

Centre jeunesse de Québec – Institut universitaire

TEL-JEUNES

## CONCERTATION RÉGIONALE

Comité régional pour la valorisation de l'éducation [CREVALE]

Conseil régional de prévention de l'abandon scolaire [CRÉPAS]

Partenaires pour la réussite éducative dans les Laurentides [PREL]

RAP Côte-Nord [Réussite – Accomplissement – Persévérance scolaire]

Réussite Montérégie

Réseau Réussite Montréal [RRM]

## MILIEU COMMUNAUTAIRE

Boscoville

Collège Frontière

Regroupement des organismes communautaires de lutte au décrochage [ROCLD]

Regroupement économique et social du Sud-Ouest [RESO]

Ruelle de l'avenir

## EMPLOI

Réseau des carrefours jeunesse-emploi du Québec [RCJEQ]

## MEMBRES HONORAIRES

### Antoine Baby

Docteur en sociologie  
Professeur émérite  
Faculté des sciences de l'éducation  
Université Laval

### Berthier Dolbec

Conseiller en développement pédagogique de 1990 à 2003 à la Fédération des commissions scolaires du Québec [FCSQ]

### Michel Gauquelin

Président-directeur général du CTREQ de 2002 à 2009

### Annie Jomphe

Conseillère à la formation et en développement organisationnel  
Fédération des commissions scolaires du Québec [FCSQ]

### Diane Miron

Présidente de la FCPQ de 2002 à 2007  
Vice-présidente du CTREQ de 2002 à 2007  
Présidente de l'Association québécoise de la garde scolaire [AQGS]

### Christian Payeur

Président du conseil d'administration du CTREQ de 2002 à 2010  
Président de la Fondation Monique-Fitz-Back

### Pierre Potvin

Professeur associé  
Département de psychoéducation  
Université de Québec à Trois-Rivières [UQTR]  
Consultant en éducation et psychoéducation

## CHERCHEURS ASSOCIÉS

### Marie Alexandre

Professeure  
Unité départementale des sciences de l'éducation  
Université du Québec à Rimouski [UQAR]

### Stéphane Allaire

Doyen  
Décanat de la recherche et de la création  
Université du Québec à Chicoutimi [UQAC]

### Isabelle Archambault

Professeure agrégée  
Faculté des arts et des sciences  
Université de Montréal

### Sylvie Barma

Professeure agrégée  
Faculté des sciences de l'éducation  
Université Laval



**Jean Bélanger**

Professeur titulaire  
Faculté des sciences de l'éducation  
Université du Québec à Montréal [UQAM]

**Jean Bernatchez**

Professeur  
Unité départementale des sciences  
de l'éducation  
Université du Québec à Rimouski  
[UQAR]

**Natasha Blanchet-Cohen**

Professeure agrégée  
Département des sciences  
humaines appliquées  
Université Concordia

**Christiane Blaser**

Professeure agrégée  
Faculté d'éducation  
Université de Sherbrooke

**Yamina Bouchamma**

Professeure titulaire  
Faculté des sciences de l'éducation  
Université Laval

**Christine Brabant**

Professeure adjointe  
Faculté des sciences de l'éducation  
Université de Montréal

**Alain Breuleux**

Professeur agrégé  
Faculté des sciences de l'éducation  
Université McGill

**Eva Mary Bures**

Professeure agrégée  
Faculté des sciences de l'éducation  
Université Bishop

**Alexandre Buysse**

Professeur agrégé  
Faculté des sciences de l'éducation  
Université Laval

**Annie Charron**

Professeure  
Faculté des sciences de l'éducation  
Université du Québec à Montréal [UQAM]

**Pierre Colletterte**

Professeur honoraire  
Département des sciences  
administratives  
Université du Québec en Outaouais [UQO]

**Christian Dagenais**

Professeur agrégé  
Faculté des arts et des sciences  
Université de Montréal

**Colette Deaudelin**

Professeure titulaire  
Faculté d'éducation  
Université de Sherbrooke

**Godelieve Debeurme**

Professeure titulaire  
Faculté d'éducation  
Université de Sherbrooke

**Alain Desrochers**

Professeur associé  
École de psychologie  
Université d'Ottawa

**France Dubé**

Professeure agrégée  
Faculté des sciences de l'éducation  
Université du Québec à Montréal  
[UQAM]

**Sylvie Fontaine**

Professeure titulaire  
Département des sciences  
de l'éducation  
Université du Québec en Outaouais [UQO]

**Marc Garneau**

Professeur adjoint  
Faculté d'éducation  
Université de Sherbrooke

**Nancy Gaudreau**

Professeure agrégée  
Faculté des sciences de l'éducation  
Université Laval

**Marie-Hélène Giguère**

Professeure  
Faculté des sciences de l'éducation  
Université du Québec à Montréal [UQAM]

**Marcelle Gingras**

Professeure associée  
Faculté d'éducation  
Université de Sherbrooke

**Nancy Granger**

Professeure  
Département des sciences  
de l'éducation  
Université du Québec à Trois-Rivières  
[UQTR]

**Suzanne Guillemette**

Professeure agrégée  
Faculté d'éducation  
Université de Sherbrooke

**Christine Hamel**

Professeure agrégée  
Faculté des sciences de l'éducation  
Université Laval

**Michel Janosz**

Professeur titulaire  
Faculté des arts et des sciences  
Université de Montréal

**Luc Laberge**

Professeur associé  
Département des sciences de la santé  
Université du Québec à Chicoutimi [UQAC]

**Nathalie Lacelle**

Professeure  
Faculté des sciences de l'éducation  
Université du Québec à Montréal [UQAM]

**Lizanne Lafontaine**

Professeure titulaire  
Département des sciences  
de l'éducation  
Université du Québec en Outaouais [UQO]

**Jacques Langevin**

Professeur titulaire  
Faculté des sciences de l'éducation  
Université de Montréal

**Pierre Lapointe**

Professeur titulaire  
Faculté des sciences de l'éducation  
Université de Montréal

**Serge J. Larivée**

Professeur titulaire  
Faculté des sciences de l'éducation  
Université de Montréal

**François Larose**

Professeur  
Faculté d'éducation  
Université de Sherbrooke

**Rakia Laroui**

Professeure agrégée  
Unité départementale des sciences de  
l'éducation  
Université du Québec à Rimouski [UQAR]

**Nancy Lauzon**

Professeure  
Faculté d'éducation  
Université de Sherbrooke

**Martine Leclerc**

Professeure titulaire  
Département des sciences de  
l'éducation  
Université du Québec en Outaouais [UQO]

**Julie Lefebvre**

Professeure  
Faculté des sciences de l'éducation  
Université du Québec à Montréal [UQAM]

**Monique L'Hostie**

Professeure  
Département des sciences  
de l'éducation  
Université du Québec à Chicoutimi [UQAC]

**Virginie Martel**

Professeure  
Unité départementale des sciences  
de l'éducation  
Université du Québec à Rimouski [UQAR]

**Stéphane Martineau**

Professeur  
Département des sciences  
de l'éducation  
Université du Québec à Trois-Rivières  
[UQTR]

**Line Massé**

Professeure titulaire  
Département de psychoéducation  
Université du Québec à Trois-Rivières  
[UQTR]

**André C. Moreau**

Professeur  
Département des sciences  
de l'éducation  
Université du Québec en Outaouais [UQO]

**Izabella Oliveira**

Professeure titulaire  
Faculté des sciences de l'éducation  
Université Laval

**Chantal Ouellet**

Professeure  
Faculté des sciences de l'éducation  
Université du Québec à Montréal [UQAM]

**Valerie Peters**

Professeure  
Faculté de musique  
Université Laval

**Ruth Phillion**

Professeure  
Département des sciences  
de l'éducation  
Université du Québec en Outaouais [UQO]

**France Picard**

Professeure titulaire  
Facultés des sciences de l'éducation  
Université Laval

**Liliane Portelance**

Professeure  
Département des sciences  
de l'éducation  
Université du Québec à Trois-Rivières  
[UQTR]

**Pierre Potvin**

Professeur associé  
Département de psychoéducation  
Université du Québec à Trois-Rivières  
[UQTR]

**Luc Prud'homme**

Professeur  
Département des sciences  
de l'éducation  
Université du Québec à Trois-Rivières  
[UQTR]

**Jrène Rahm**

Professeure titulaire  
Faculté des sciences de l'éducation  
Université de Montréal

**Vincent Richard**

Professeur agrégé  
Faculté des sciences de l'éducation  
Université Laval

**Nadia Rousseau**

Professeure titulaire  
Département des sciences de  
l'éducation  
Université du Québec à Trois-Rivières  
[UQTR]

**Julie Ruel**

Professeure associée  
Département des sciences  
de l'éducation  
Université du Québec en Outaouais [UQO]

**Ghislain Samson**

Professeur  
Département des sciences  
de l'éducation  
Université du Québec à Trois-Rivières  
[UQTR]

**Louise Sauvé**

Professeure honoraire  
Département d'éducation  
Université TÉLUQ

**Marie-Catherine St-Pierre**

Professeure agrégée  
Faculté de médecine  
Université Laval

**Marjolaine St-Pierre**

Professeure honoraire  
Faculté des sciences humaines  
Université du Québec à Montréal [UQAM]  
Professeure associée  
Faculté des sciences de l'éducation  
Université de Montréal

**Bernard Tétreau**

Professeur honoraire  
Faculté des arts et des sciences  
Université de Montréal

**Pascale Thériault**

Professeure  
Département des sciences  
de l'éducation  
Université du Québec à Chicoutimi [UQAC]

**Nathalie Trépanier**

Professeure titulaire  
Faculté des sciences de l'éducation  
Université de Montréal

**Catherine Turcotte**

Professeure  
Faculté des sciences de l'éducation  
Université du Québec à Montréal [UQAM]

**Sylvie Viola**

Professeure  
Faculté des sciences de l'éducation  
Université du Québec à Montréal [UQAM]

**Eric Yergeau**

Professeur titulaire  
Faculté d'éducation  
Université de Sherbrooke

## COLLABORATION AVEC DES ÉTUDIANTS ET DES STAGIAIRES

### **CAR : collaborer, apprendre, réussir**

- Alexis Gagné, étudiant au doctorat, Université de Montréal
- Élisabeth Boily, étudiante au doctorat, Université du Québec à Montréal

### **Relance de l'Instance régionale de concertation de la Capitale-Nationale (IRC-CN)**

- Maha Hassoun, étudiante au doctorat, Université Laval
- Viviane Desbiens, étudiante au doctorat, Université Laval

### **Feuillets d'information sur les propositions du CRIRES**

- Laurie Pageau, étudiante à la maîtrise, Université Laval

### **Agir dès les premiers signes**

- Marie-Josée Picher, étudiante au doctorat, Université du Québec à Trois-Rivières

### **Questionnaire de maturité vocationnelle (QMV)**

- Audrey Dupuis, étudiante à la maîtrise, Université de Sherbrooke

### **Apprentissage du français et des mathématiques en formation professionnelle**

- Virginie de la Chevrotière, étudiante à la maîtrise, Université du Québec en Abitibi-Témiscamingue

### **Lire pour le plaisir**

- Nancy Allen, candidate au doctorat, Université du Québec en Outaouais

### **Approche Jeunes musiciens du monde**

- Mathieu Boucher, étudiant au doctorat, Université Laval

### **Veille et RIRE**

- Laurie Pageau, étudiante à la maîtrise, Université Laval
- Marc-Antoine Boudreault, étudiant au baccalauréat, Université Laval
- Olivier Gaudet, étudiant au doctorat, Université du Québec à Montréal
- Audrey Lachaine, étudiante au postdoctorat, Université de Montréal
- Katryne Ouellet, maîtrise en éducation, Université du Québec à Trois-Rivières
- Matthias Pepin, étudiant au doctorat, Université Laval

### **Laboratoire d'étude sur les parcours scolaires et les influences sociales (LEPSIS)**

- Oliver Gaudet, étudiant au doctorat, Université du Québec à Montréal

## ÉQUIPE

**Lucie Barriault**, chargée de projets

**Louise Bilodeau**, technicienne en administration et finances

**Catherine Dion**, secrétaire

**Bruno Hubert**, chargé de la veille et du Réseau d'information pour la réussite éducative (RIRE)

**Anne-Marie Jolicoeur**, collaboratrice à la direction des communications

**Marie-Claude Nicole**, chargée de projets

**Isabelle Pontbriand**, conseillère en transfert et innovation en réussite éducative

**Hélène Rioux**, directrice des communications

**Amélie Roy**, chargée de projets

**Linda St-Pierre**, présidente-directrice générale

**Vincent Tanguay**, collaborateur

**Bruno Thériault**, conseiller en transfert et innovation en réussite éducative

2960, boulevard Laurier, Iberville III, bureau 212  
Québec [Québec] G1V 4S1

Tél. : 418 658-2332 Téléc. : 418 658-2008  
info@ctreq.qc.ca | www.ctreq.qc.ca

